

L'ARDENNE PREVOYANTE

SOLVENCY II – SFCR REPORT

Exercice 2016



Mai 2017

RAPPORT SUR LA SOLVABILITE ET LA SITUATION FINANCIERE 2016

Le présent rapport est le rapport sur la solvabilité et la situation financière (*Solvency and Financial Condition Report – SFCR*) (le « Rapport ») de L'Ardenne Prévoyante pour l'exercice 2016 conformément à l'article 51 de la Directive 2009/138/EC (la « Directive ») et aux articles 290 à 298 du Règlement délégué (UE) 2015/35 (le « Règlement ») et à la « Règlementation Solvabilité II », tels que repris par la loi du 13 mars 2016 relative au statut et au contrôle des entreprises d'assurance ou de réassurance.

Présentation de l'information

Dans ce rapport, sauf mention contraire, les expressions « L'Ardenne Prévoyante », « L'AP », la « Société » et la « Compagnie » désignent la société L'Ardenne Prévoyante S.A.. Les termes « Groupe AXA », « AXA » et le « Groupe » et/ ou « le Groupe » désignent AXA, S.A., société anonyme de droit français et société mère cotée du Groupe AXA auquel appartient L'Ardenne Prévoyante.

Synthèse

Au cours des dernières années, l'Union Européenne a élaboré un nouveau régime réglementaire pour les assureurs européens qui est finalement entré en vigueur le 1^{er} janvier 2016 suite à l'adoption de la directive Solvabilité II sur l'accès aux activités de l'assurance directe et de la réassurance, transposée en droit belge par la loi du 13 mars 2016 relative au statut et au contrôle des entreprises d'assurance et de réassurance. L'objectif de ce dispositif est d'établir un régime de solvabilité mieux adapté aux risques encourus par les assureurs, et de construire un système commun à tous les États membres de l'Union européenne. Le cadre de la réglementation Solvabilité II s'appuie sur trois piliers : (1) le Pilier 1 recouvre les exigences quantitatives de capitaux propres, les règles d'évaluation des actifs et passifs ainsi que les exigences de capital et leur calcul, (2) le Pilier 2 recouvre les exigences qualitatives relatives à la gouvernance et au management des risques encourus par les assureurs ainsi que la supervision effective des assureurs et notamment l'exigence pour les assureurs de procéder à une évaluation interne des risques et de la solvabilité (*Own Risk and Solvency Assessment* – « ORSA ») et d'en communiquer les résultats à l'autorité de contrôle dans le cadre du processus de contrôle prudentiel et (3) le Pilier 3 concerne les exigences accrues en matière de reporting et de communication d'informations au public et aux autorités de contrôle. Ce dispositif couvre, entre autres, la valorisation des actifs et des passifs, le traitement des groupes de sociétés d'assurance, la définition de la notion de capital et le niveau de capital requis.

/ Chiffres clés

(En millions d'euros, excepté les données ratio de solvabilité)	2016	2015
Données du compte de résultat		
Chiffre d'affaires total	56,832	53,432
Résultat des opérations courantes (hors résultat financier et frais généraux de placement)	1,429	1,644
Résultat financier	4,596	3,760
Frais généraux de placement	-0,592	-0,553
Résultat courant avant impôts	5,432	4,851
Résultat exceptionnel	-0,500	0,000
Résultat avant impôts	4,932	4,851
Résultat net de l'exercice	2,983	3,005
Données issues du bilan SII de la Société		
Total actif	152,037	142,044
Fonds propres économiques disponibles (AFR) *	30,919	32,752
Données sur le capital requis		
Capital de Solvabilité Requis (CSR)	18,173	12,646
Ratio de Solvabilité II *	170,14%	258,99%

* Notion présentée avant dividendes.

/ Synthèse et faits marquants

ACTIVITE ET RESULTATS	<p>Le chiffre d'affaires total (ou encaissement) a connu une progression de 6,36%, passant de €53,432 millions en 2015 à €56,832 millions en 2016. Cette croissance est principalement attribuable au segment Domage.</p> <ul style="list-style-type: none"> Le chiffre d'affaires du segment Domage a, en effet, progressé de 8,52%, passant de €46,011 millions à €49,930 millions. Le chiffre d'affaires du segment Vie, Epargne et Retraite a, quant à lui, connu un recul de 6,99%, passant de €7,421 millions à €6,902 millions. <p>Le résultat technique/opérationnel hors résultat financier et frais généraux de placement a diminué de €0,215 millions, passant de €1,644 millions à €1,429 millions.</p> <ul style="list-style-type: none"> En 2016, le résultat opérationnel (hors résultat financier et frais généraux de placement) du segment Domage s'est élevé à €3,211 millions, contre 3,862 millions en 2015. Cette diminution est principalement expliquée par une évolution défavorable des provisions pour sinistres sur les exercices antérieurs, une légère augmentation du taux de commissions, mais également par l'intervention, en 2016, de la compagnie dans TRIP (« Terrorism Reinsurance and Insurance Pool ») suite aux attentats terroristes à Bruxelles. Le résultat opérationnel du segment Vie, Epargne et Retraite (hors résultat financier et frais généraux de placement) s'est, quant à lui, élevé à €-1,782 millions en 2016, contre €-2,219 millions l'année précédente. Cette amélioration s'explique essentiellement par l'absence de dotation à la Provision Complémentaire Vie en 2016. <p>Le résultat financier net (hors frais généraux de placement) a augmenté de 22,22%, atteignant le niveau de €4,596 millions en 2016. Frais généraux de placement déduits, le résultat financier s'élève à €4,004 millions. Cette croissance du résultat financier net (hors frais généraux de placement) est principalement due à la réalisation d'une plus-value de €0,849 millions à la suite de la vente d'un immeuble de placement situé à Louvain-la-Neuve.</p> <p>En 2016, le résultat courant avant impôts s'élève à €5,432 millions.</p> <p>A la suite d'une modification d'orientation d'un projet, un amortissement exceptionnel s'élevant à €0,500 millions a été comptabilisé en 2016 au titre de charges exceptionnelles.</p> <p>Le bénéfice avant impôts de la compagnie s'élève ainsi à €4,932 millions.</p> <p>Après impôts, le résultat de l'exercice se chiffre à €2,983 millions.</p>
GOUVERNANCE	<p>À fin 2016, la structure de gestion de L'Ardenne Prévoyante s'articule autour d'un Conseil d'administration (CA) et d'un Comité de direction (CD).</p> <p>Les organes sociétaires de L'Ardenne Prévoyante sont assistés par trois comités spécialisés mis en place par AXA Belgium : (1) Le Comité d'Audit, (2) le Comité des Risques et (3) le Comité de Nomination et Rémunération. En plus de ces trois comités, L'Ardenne Prévoyante a également maintenu son Comité Risk Management – qui prépare les sujets et les débats relatifs aux risques et qui assiste le Comité de direction – et a organisé un Comité Investissement et ALM depuis 2015.</p>

Comme décrit dans la Section B.1. de ce rapport, L'Ardenne Prévoyante opère avec 4 fonctions de contrôle indépendantes en accord avec la réglementation Solvabilité II : 1) la Fonction Gestion des Risques, 2) la Fonction Compliance, 3) la Fonction Audit interne et 4) la Fonction actuarielle. Chaque fonction a un accès direct au Conseil d'administration.

Au cours de l'année 2016, un nouveau président du CA a été nommé, à la suite du départ du président précédent. Un administrateur indépendant a rejoint le CA, ainsi qu'un administrateur non-exécutif. Au 1er mai 2017, deux membres du CD (le CEO et le COO) sont remplacés par deux nouveaux directeurs.

La Fonction de Gestion des Risques est sous la responsabilité du Chief Risk Officer (CRO) qui est membre du Comité de direction et du Conseil d'administration de L'Ardenne Prévoyante. Cette fonction est exercée avec le support de la Fonction de Gestion des Risques d'AXA Belgium, en vue d'atteindre le niveau d'excellence requis. Ce support à la Fonction de Gestion des Risques est décrit dans un SLA entre L'Ardenne Prévoyante et AXA Belgium et s'effectue sous la coordination du CRO.

Le *framework* de gestion des risques de l'entreprise est basé sur une culture de risque forte et s'articule autour des cinq piliers suivants :

1. Indépendance et exhaustivité de la gestion des risques :
Le Chief Risk Officer (CRO) est indépendant des opérations (« première ligne de défense ») et des départements d'Audit interne (« troisième ligne de défense »). Le département Risk Management, conjointement avec les départements Compliance, Contrôle interne et la Fonction actuarielle, constitue la « deuxième ligne de défense » dont l'objectif est de développer, coordonner et piloter un cadre de risque harmonisé au sein de L'Ardenne Prévoyante;
2. Définition des limites de tolérance au risque de la Société ;
3. Seconde opinion systématique sur les processus clés ;
4. Calcul du capital de solvabilité requis par la formule standard ; et
5. Gestion des risques proactive.

Afin de gérer ces risques, L'Ardenne Prévoyante a mis en place un système de contrôle interne pour s'assurer que le Comité de direction soit correctement informé des risques significatifs, qu'il dispose de l'information et des outils nécessaires pour analyser et gérer adéquatement ces risques et que les informations financières de la compagnie et du Groupe soient fiables.

Les mécanismes et procédures de ce système incluent principalement :

- Les structures de gouvernance d'entreprise qui permettent d'assurer une supervision et une gestion appropriées des activités de la compagnie, ainsi qu'une allocation claire des rôles et responsabilités au plus haut niveau ;
- Un programme de contrôle interne sur le reporting financier, destiné à assurer de façon raisonnable la fiabilité du reporting financier ;
- Des contrôles et des procédures qui permettent aux dirigeants de disposer des informations pertinentes pour les processus décisionnels.

Ces mécanismes et procédures, pris dans leur ensemble, constituent un environnement de contrôle complet que le Comité de direction juge adéquat et bien adapté aux activités de L'Ardenne Prévoyante.

PROFIL DE RISQUE	<p>Voici les trois catégories de risques, de la catégorie qui aurait le plus grand impact à celle qui en aurait le moins :</p> <p>A. Risques liés à la nature des activités, aux produits et aux opérations</p> <p>Les risques d'assurance pour les activités vie et non-vie sont couverts à travers 4 processus :</p> <ul style="list-style-type: none"> • Contrôles de risques sur les nouveaux produits complétant les règles de souscription et les analyses de rentabilité ; • Optimisation des stratégies de réassurance afin de limiter les expositions maximales en protégeant la solvabilité, en réduisant la volatilité et en diminuant les risques, pour profiter de la diversification ; • Revue des réserves techniques, incluant une analyse roll-forward ; • Suivi des risques émergents (en ce compris les risques liés à la sécurité de l'information) pour partager l'expertise dans les communautés de souscription et de gestion des risques. <p>B. Risques relatifs aux marchés financiers et à la position financière</p> <p>A travers son activité principale de protection financière et à travers le financement de ses activités, L'Ardenne Prévoyante est exposée aux risques de marché financier.</p> <p>De nombreuses techniques de gestion des risques sont utilisées pour contrôler et optimiser le niveau de risque de marché auquel L'Ardenne Prévoyante et le Groupe AXA sont exposés (« Asset Liability Management » ou « ALM », niveaux de tolérance fixés, suivi régulier des risques).</p> <p>Les principaux risques financiers pour L'Ardenne Prévoyante sont les suivants :</p> <ul style="list-style-type: none"> • Risques de taux d'intérêt, spread et actions liés aux activités opérationnelles ; • Risque de crédit ; • Risque de liquidité. <p>C. Risques liés à l'environnement réglementaire et concurrentiel en constante évolution dans lequel L'Ardenne Prévoyante opère</p> <p>En plus des risques qui engendrent une charge en capital, L'Ardenne Prévoyante considère également le risque de réputation, le risque réglementaire ainsi que les menaces émergentes et l'impact de scénarios transversaux adverses.</p>
VALORISATION A DES FINS DE SOLVABILITÉ	<p>Le bilan Solvabilité II de L'Ardenne Prévoyante est calculé au 31 décembre. Le bilan est calculé conformément à la réglementation Solvabilité II.</p> <p>Les actifs et passifs sont évalués sur base de l'hypothèse d'une continuité de l'activité de la Société.</p> <p>Les provisions techniques comptabilisées correspondent aux obligations en matière d'assurance envers les assurés et les bénéficiaires des contrats d'assurance. La valeur des provisions techniques correspond au montant que la Société devrait payer si elle transférait sur le champ ses engagements d'assurance à une autre entreprise d'assurance ou de réassurance.</p> <p>Les autres actifs et passifs sont comptabilisés conformément aux normes IFRS et aux interprétations du Comité IFRS d'Interprétations telles qu'approuvées par l'Union européenne avant la date de clôture avec une date d'application obligatoire au 1^{er} janvier 2016. Ceci sous réserve que ces normes et interprétations comprennent des méthodes d'évaluation du marché tels que définies dans l'article 75 de la directive Solvabilité II 2009/138/EC :</p>

	<ul style="list-style-type: none"> • Les actifs seront évalués au montant auxquels ils pourraient être échangés entre parties bien informées, consentantes et agissant dans des conditions de concurrence normale ; • Les passifs seront évalués au montant auxquels ils pourraient être transférés, ou réglés, entre parties bien informées, consentantes et agissant dans des conditions de concurrence normale (sans ajustement pour le risque de crédit propre à la Société). <p>Il n'y a pas eu de changements matériels dans la méthode d'évaluation retenue pour remplir les exigences de la Directive pour la période concernée.</p>
GESTION DE CAPITAL	<ul style="list-style-type: none"> ▪ Les ressources financières disponibles (également appelées « Available Financial Resources » ou « AFR ») ont baissé de €32,752 millions au 31 décembre 2015 à €30,919 millions au 31 décembre 2016. ▪ Le capital économique est entièrement composé d'éléments de « niveau 1 », sans fonds propres auxiliaires, sans aucun élément sujet à des mesures transitoires et sans aucune dette subordonnée. <p>Le ratio de solvabilité (avant dividendes) de L'Ardenne Prévoyante atteignait 170% au 31 décembre 2016 contre 259% au 31 décembre 2015. La diminution du ratio s'explique par :</p> <ul style="list-style-type: none"> ▪ la diminution de l'AFR (au numérateur), principalement à la suite de la chute des taux et à l'augmentation des réserves, comme détaillé au chapitre E.1 ; ▪ l'augmentation du SCR (au dénominateur), principalement à la suite de la croissance du business IARD, à l'achat de nouvelles protections de réassurance pour couvrir les catastrophes naturelles, à l'investissement dans des obligations corporate de rating BBB et à la vente d'un immeuble, comme détaillé au chapitre E.2. <p>Au 31 décembre 2016, le capital de solvabilité requis de L'Ardenne Prévoyante s'élevait à €18,173 millions (après impôts).</p> <p>Le capital minimum requis pour L'Ardenne Prévoyante au 31 décembre 2016 s'élevait à €8,178 millions (+ €1,978 millions par rapport à 2015).</p> <p>Aucune opération au cours de l'exercice 2016 n'a eu d'impact significatif sur la gestion du capital de la Société.</p>

ACTIVITES ET RESULTATS

A.1 Activités

Informations générales
Actionnaires principaux et parties liées
Lignes d'activités importantes et zones géographiques
Opérations importantes et/ou évènements significatifs

A.2 Résultats de souscription

Résultats globaux de souscription : segment Vie, Epargne et Retraite
Résultats de souscription par zone géographique : segment Vie, Epargne et Retraite
Résultats de souscription par gamme de produits : segment Vie, Epargne et Retraite
Résultats globaux de souscription : segment Dommage
Résultats de souscription par zone géographique : segment Dommage
Résultats de souscription par gamme de produits : segment Dommage

A.3 Résultats des investissements

Résultat financier net
Profits et pertes comptabilisés directement en fonds propres
Investissements en titrisation

A.4 Résultats des autres activités

Résultat net
Contrats de location/leasing

A.5 Autres informations

A.1 ACTIVITES

/ Informations générales

Informations sur la société

L'Ardenne Prévoyante est une société commerciale constituée sous la forme d'une société anonyme. Son siège social est situé avenue des Démineurs, 5 à 4970 Stavelot. Le numéro de contact est le +32 (0)80 85 35 35.

Elle est agréée par la FSMA sous le n°0129 (N° d'ent. : 0402.313.537 – RPM Verviers).

L'Ardenne Prévoyante est une compagnie d'assurance de droit belge et filiale à 100% du Groupe AXA, par l'intermédiaire d'AXA Belgium et AXA HOLDINGS SA.

Autorité de surveillance

L'activité de L'Ardenne Prévoyante est encadrée par les directives européennes et par les législations et les réglementations belges. Les principales autorités publiques de régulation et de contrôle pour le secteur financier, dont relèvent les sociétés d'assurance, sont la Banque Nationale de Belgique (« BNB ») et l'Autorité des Services et Marchés Financiers (« FSMA » - *Financial Services & Markets Authority*).

Banque Nationale de Belgique (« BNB »)

Adresse : Rue de Berlaimont 14
1000 Bruxelles
Belgique

Téléphone : +32 (0)2 221 21 11

Autorité des Services et Marchés Financiers (« FSMA »)

Adresse : Rue du Congrès 12-14
1000 Bruxelles
Belgique

Téléphone : +32 (0)2 220 52 11

Cellule de Traitement des Informations Financières (« CTIF ») (En matière de blanchiment)

Adresse : Avenue de la Toison d'Or 55
1060 Saint-Gilles
Belgique

Commission Vie Privée (« CVP ») (En matière de protection de la Vie Privée)

Adresse : Rue de la Presse 35
1000 Bruxelles
Belgique

Le Groupe AXA est engagé dans des activités réglementées à un niveau mondial à travers de nombreuses filiales opérationnelles. Les activités principales du Groupe, l'assurance et la gestion d'actifs, sont soumises à une réglementation et à une surveillance extensive dans chacune des différentes juridictions où le Groupe opère. Vu que le Groupe AXA a son siège à Paris, en France,

cette surveillance est basée dans une large mesure sur des directives de l'Union Européenne et sur le système de surveillance français. La principale autorité de supervision du Groupe AXA est l'Autorité de Contrôle Prudentiel et de Résolution ("ACPR"), dont les coordonnées sont les suivantes :

Autorité de Contrôle Prudentiel et de Résolution

Adresse : 61, rue Taitbout – 75436 Paris Cedex 9, France.

Téléphone : +33 (0)1 49 95 40 00

Auditeur externe

Le titulaire est PwC, Reviseurs d'Entreprises, scrl dont le siège social se situe à Woluwedal 18, 1932 Sint-Stevens-Woluwe, représentée par Monsieur Vincent VROMAN.

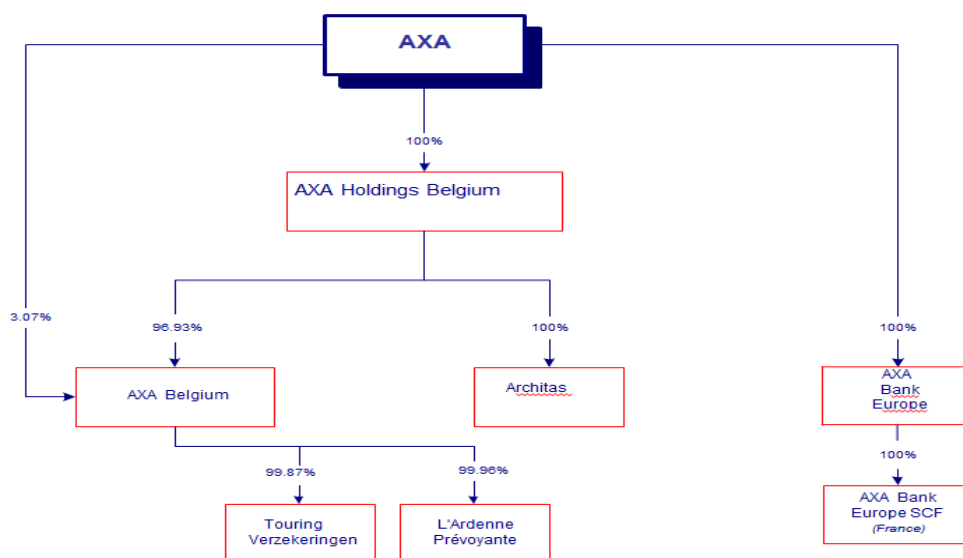
/ Actionnaires principaux et parties liées

Détention du capital

L'Ardenne Prévoyante est détenue à 99,96 % par Axa Belgium (2.499 actions) et à 0,04% par Axa Holdings Belgium SA (1 action).

Position occupée par la compagnie au sein du groupe

L'Ardenne Prévoyante constitue une filiale d'AXA Belgium de sorte que la compagnie fait partie du Groupe AXA SA, société de droit français.



Au sein du Groupe AXA et d'AXA Belgium S.A., L'Ardenne Prévoyante S.A. se fonde sur la notion de proximité pour différencier son offre de services, destinée aux courtiers. Ses clients finaux sont des particuliers, des indépendants et des PME. Sa proximité avec les clients et le réseau de distribution, sa dimension humaine, son service de qualité répondent au besoin grandissant d'échapper à l'anonymat et de retrouver une dimension régionale, tout en s'adossant à la solidité financière du Groupe AXA.

/ Lignes d'activités importantes et zones géographiques

Produits Vie, Epargne et Retraite

En assurance-vie, L'Ardenne Prévoyante commercialise les produits de la branche 21 pour une clientèle constituée de particuliers, indépendants et de petites entreprises.

MARCHÉS & CONCURRENCE

L'Ardenne Prévoyante a un très petit portefeuille Vie & Epargne et opère uniquement en Belgique.

PRODUITS ET SERVICES

L'Ardenne Prévoyante offre une gamme de produits Vie & Epargne relativement réduite, incluant des produits d'épargne ainsi que des produits de Protection & Santé vendus à des particuliers et à des petites entreprises. Les produits Vie & Epargne offerts par L'Ardenne Prévoyante comprennent des produits Vie temporaire, Vie entière, Assurances complémentaires type ACRA - ACRI, Rentes immédiates ainsi que des produits d'épargne.

CANAUX DE DISTRIBUTION

L'Ardenne Prévoyante distribue ses produits exclusivement via le réseau des courtiers indépendants, en ne collaborant qu'avec les plus professionnels d'entre eux.

Produits IARD

Dans le segment Dommage, L'Ardenne Prévoyante offre une vaste gamme de produits aux particuliers et aux petites entreprises.

MARCHÉS ET CONCURRENCE

Dans le segment Dommage, L'Ardenne Prévoyante opère principalement en Belgique.

PRODUITS ET SERVICES

Les principaux produits « non-vie » que la compagnie propose sur le marché sont :

- La responsabilité civile et les garanties accessoires en véhicules automoteurs ;
- L'incendie ;
- La responsabilité civile générale ;
- La protection juridique ;
- L'individuelle.

CANAUX DE DISTRIBUTION

L'Ardenne Prévoyante distribue ses produits exclusivement via le réseau des courtiers indépendants, en ne collaborant qu'avec les plus professionnels d'entre eux.

/ Opérations importantes et/ou évènements significatifs

Attentats du 22 mars à Maalbeek et Zaventem

En premier lieu, ces attentats ont eu des conséquences énormes pour les victimes et leurs proches, tant sur le plan physique, émotionnel que matériel.

En ce qui concerne la répartition des frais entre les assureurs, chaque assureur affilié au « Terrorism Reinsurance and Insurance Pool », comme c'est le cas pour L'Ardenne Prévoyante, participe à l'ensemble des frais au pro rata de sa part de marché.

C'est principalement le segment Dommage qui a été impacté.

Obtention de la dispense de dotation à la PCV (Provision Complémentaire Vie)

La législation belge impose aux assureurs de constituer une provision qui couvre le risque de taux lié aux activités Vie et Accidents de Travail (PCV – Provision Complémentaire Vie). Jusqu'à fin 2012, les entreprises pouvaient obtenir une dispense de dotation pour cette provision sur base d'un dossier introduit à la Banque Nationale de Belgique (BNB). Cette dernière avait dès lors la possibilité d'octroyer (ou non) la dispense demandée. Le système de dispense avait été suspendu entre 2013 et 2015. L'Ardenne Prévoyante a réalisé en 2015 une dotation à la PCV de €0,570 millions.

Dans le courant de 2016, la réglementation Solvabilité II a été transposée en droit belge, permettant aux entreprises d'assurance d'obtenir de nouveau une dispense de dotation à la PCV. Une dispense est octroyée si l'entreprise satisfait aux conditions suivantes: (i) avoir un ratio de Solvabilité II satisfaisant (en ignorant les mesures transitoires) et (ii) passer certains *stress tests*.

Pour 2016, L'Ardenne Prévoyante a reçu la dispense de la BNB et n'a donc pas comptabilisé de dotation complémentaire à la PCV.

A.2 RESULTATS DE SOUSCRIPTION

SEGMENT VIE, EPARGNE ET RETRAITE

/ Résultats globaux de souscription

Produits et charges opérationnels

Le tableau ci-dessous reprend la décomposition du résultat opérationnel du segment Vie, Epargne et Retraite, hors résultat financier et frais généraux de placement. Le chiffre d'affaires, présenté en première ligne, est mentionné uniquement pour raison comparative.

(En millions d'euros sauf pourcentages)	2016		2015		Fluctuations	
Chiffre d'affaires	6,902	100,00%	7,421	100,00%	-0,519	-6,99%
Marge financière	-1,585	-22,96%	-1,567	-21,11%	-0,018	1,13%
Chargements et autres revenus	0,418	6,06%	0,440	5,93%	-0,021	-4,88%
Marge technique nette	0,179	2,59%	0,203	2,73%	-0,024	-11,96%
Coûts totaux	-0,795	-11,51%	-0,724	-9,76%	-0,070	9,72%
Autres résultats	0,000	0,00%	-0,570	-7,69%	0,570	-100,00%
Résultat opérationnel hors résultat financier et frais généraux de placement	-1,782	-25,82%	-2,219	-29,90%	0,437	-19,68%

En 2016, le **chiffre d'affaires** a connu un recul de 6,99%, passant de €7,421 millions à €6,902 millions. L'Ardenne Prévoyante a, comme l'ensemble du marché, souffert de la faiblesse des taux. Ainsi, malgré un nombre de contrats en progression de 3,05%, l'encaissement de la branche « vie » diminue par rapport à l'année précédente.

Entre 2015 et 2016, la **marge financière opérationnelle** (intérêts techniques et PB éventuelle) reste relativement constante (passant de €-1,567 millions à €-1,585 millions).

Au niveau des **chargements et autres revenus**, ceux-ci sont restés stables en pourcentage du chiffre d'affaires : ils sont respectivement de 6,06% en 2016 contre 5,93% en 2015.

La **marge technique nette** diminue quant à elle de 11,96%, suite à une légère détérioration de la mortalité observée.

Les **coûts totaux**, reprenant les commissions ainsi que les frais généraux hors frais généraux de placement, ont progressé de 9,72% par rapport à l'année dernière, atteignant le niveau de €-0,795 millions en 2016. Cette fluctuation est principalement expliquée par une augmentation de €0,050 millions des commissions par rapport à l'année précédente. Les frais généraux (hors frais généraux de placement) augmentent quant à eux de €0,021 millions.

Enfin, les **autres résultats**, constitués essentiellement de la dotation à la Provision Complémentaire Vie (PCV) sont nuls en 2016. En effet, L'Ardenne Prévoyante a obtenu de la BNB une dispense de l'obligation de doter à la provision pour l'année comptable 2016. En 2015, le montant de la dotation s'élevait à €0,570 millions.

/ Résultats de souscription par zone géographique

Chiffre d'affaires par zone géographique

Au niveau du segment Vie, Epargne et Retraite, L'Ardenne Prévoyante opère uniquement en Belgique.

/ Résultats de souscription par gamme de produits

Chiffre d'affaires par gamme de produits

(En millions d'euros sauf pourcentages)	2016		2015		Fluctuations	
Individuelle	6,562	95%	7,117	96%	-0,555	-7,80%
Groupe	0,152	2%	0,139	2%	0,013	9,74%
Complémentaire	0,188	3%	0,165	2%	0,023	13,65%
Autres	-	-	-	-	-	-
TOTAL	6,902	100%	7,421	100%	-0,519	-6,99%

Comme mentionné précédemment, le **chiffre d'affaires** du segment Vie, Epargne et Retraite a connu une diminution de 6,99% par rapport à l'année précédente.

Plus particulièrement, le chiffre d'affaires de la gamme de produits « Individuelle » (95% du chiffre d'affaires en 2016) a diminué de 7,80%, passant de €7,117 millions en 2015 à €6,562 millions en 2016. Cette diminution s'explique par la baisse des taux techniques et par l'arrêt de la commercialisation de certains produits d'épargne.

Les gammes de produits « Groupe » et « Complémentaire », représentant respectivement 2% et 3% du chiffre d'affaires en Vie, Epargne et Retraite, ont, quant à elles, progressé de 9,74% et 13,65% par rapport à 2015.

SEGMENT DOMMAGE

/ Résultats globaux de souscription

Produits et charges opérationnels

(En millions d'euros sauf pourcentages)	2016	2015	Fluctuations	
Chiffre d'affaires	49,930	46,011	3,918	8,52%
Ratio de sinistralité de l'exercice courant (y compris dot. réserve d'égalisation; net de réassurance)	50,38%	52,18%	-1,79%	
Ratio de sinistralité tous exercices (y compris dot. réserve d'égalisation; net de réassurance)	51,87%	51,71%	0,17%	
Taux de commissions	21,55%	21,08%	0,47%	
Résultat technique/opérationnel net avant frais généraux	12,187	12,250	-0,064	-0,52%
Taux de frais généraux (hors frais généraux de placement)	18,08%	18,42%	-0,34%	
Taux des autres charges techniques	1,57%	-0,07%	1,64%	
Résultat technique/opérationnel hors résultat financier et frais généraux de placement	3,211	3,862	-0,651	-16,87%
Ratio combiné	93,53%	91,52%	2,01%	

Remarque : Les ratios présentés ci-dessus sont calculés en pourcentage des primes acquises.

Atteignant le niveau de €49,930 millions, l'encaissement (ou **chiffre d'affaires**) du segment Dommage de L'Ardenne Prévoyante a connu en 2016, une progression de 8,52% (contre 8,35% en 2015).

Malgré cette augmentation du chiffre d'affaires, le **résultat opérationnel (hors résultat financier et hors frais généraux de placement)** est en recul de 16,87% par rapport à l'année précédente, passant de €3,862 millions à €3,211 millions. Cette fluctuation est principalement expliqué par :

- Une augmentation de 0,17 points du ratio de sinistralité tous exercices, suite à une évolution négative des provisions sur années antérieures, compensée partiellement par une amélioration de la sinistralité de l'exercice courant.
- Une augmentation de 0,47 points du taux de commissions par rapport à l'exercice précédent.
- Une augmentation de 1,64 points du taux d'autres charges techniques, suite à l'intervention de la compagnie en 2016 dans TRIP (« Terrorism Reinsurance and Insurance Pool »).

Le taux de frais généraux (hors frais généraux de placement) a, quant à lui, légèrement diminué par rapport à 2015 (-0,34 points).

Par conséquent, le ratio combiné a augmenté de 2,01 points, atteignant le niveau de 93,53% en 2016.

/ Résultats de souscription par zone géographique

Chiffre d'affaires par zone géographique

Au niveau du segment Dommage, L'Ardenne Prévoyante opère principalement en Belgique.

/ Résultats de souscription par gamme de produits

Chiffre d'affaires par gamme de produits

(En millions d'euros sauf pourcentages)	2016		2015		Fluctuations	
Auto RC	18,858	38%	17,276	38%	1,582	9,16%
Auto non RC	11,322	23%	10,407	23%	0,916	8,80%
Dommages aux biens (incendie)	14,910	30%	13,941	30%	0,968	6,95%
RC Diverses	2,731	5%	2,519	5%	0,212	8,42%
Protection Juridique	1,860	4%	1,647	4%	0,213	12,92%
Individuelle accident	0,249	0%	0,221	0%	0,028	12,53%
TOTAL	49,930	100%	46,011	100%	3,918	8,52%

Comme mentionné précédemment, le **chiffre d'affaires** (ou encaissement) du segment Dommage a globalement progressé de 8,52% par rapport à l'année dernière, atteignant le niveau de €49,930 millions en 2016. En termes de nombre de risques assurés, le portefeuille a, quant à lui, connu une croissance de 6,48%.

- Gamme « **Automoteur** » : tout en acceptant la couverture de risques relevant de toutes les catégories de conducteurs, nos souscripteurs ont poursuivi une politique d'acceptation de risques prudente.
 - Branche « **Auto RC** » : en 2016, les primes émises ont progressé de 9,16% (9,52% en 2015). Ceci est en ligne avec l'évolution du portefeuille, qui, en 2016, a vu son nombre de risques assurés en RC Automoteur augmenter de 8,29% par rapport à 2015. Plus spécifiquement, le nombre de risques assurés a augmenté de 10,54% en Tourisme et Affaires et 7,47% en Transport de choses avec une MMA < 3,5 T.
 - Branches « **Auto non RC** » : en branches accessoires, les primes émises ont, quant à elles, progressé de 8,80% (7,17% en 2015).

- Gamme « **Incendie** » : constitué principalement de simples habitations et de P.M.E., le portefeuille « Incendie » voit son encaissement total progresser de 6,95%. Cette fluctuation s'explique par l'augmentation du nombre de risques assurés (+ 4,16% par rapport à 2015). Il est toutefois à noter, qu'en branche « Habitations », celle pour laquelle L'Ardenne Prévoyante continue à privilégier le développement, le nombre de risques assurés augmente de 4,29% par rapport à 2015.
- Gamme « **RC Diverses** » : par rapport à l'exercice précédent, l'encaissement lié à ces garanties a augmenté de quelques 8,42% (7,63% en 2015).
- Gamme « **Protection Juridique** » : en 2016, les produits de la gamme « Protection Juridique » ont vu leur chiffre d'affaires progresser de 12,92%.

A.3 RESULTATS DES INVESTISSEMENTS

/ Résultat financier net

Remarques préliminaires :

L'Ardenne Prévoyante poursuit une stratégie d'investissement largement pilotée par la gestion actif-passif. L'objectif global de toute décision d'investissement est d'assurer le respect des obligations envers les assurés pendant toute la durée de leur contrat, de protéger la solvabilité de la compagnie et de profiter d'opportunités de marché pour générer des revenus croissants au fil du temps.

Le Conseil d'administration de L'Ardenne Prévoyante a, dans sa séance du 20 février 2006, donné mandat à AXA Belgium de confier la gestion du portefeuille d'investissement de L'Ardenne Prévoyante à AXA IM Paris.

En 2015, un Comité Investissement & ALM a été créé. Ainsi, le Conseil d'administration fixe la politique d'allocations d'actifs sur propositions du Comité Investissement & ALM. Le suivi des guidelines est assuré en cours d'année par l'ALM. Les résultats de l'implémentation de la stratégie d'allocations d'actifs sont présentés une fois par an.

Le résultat net provenant des actifs financiers de la Société se compose comme suit :

En millions d'euros	2016				
	Produits nets de placements	Plus et moins-values nettes réalisées	Réduction de valeur (ou reprise) et écart de conversion	Résultat financier net	Frais de gestion des placements
Immobilier de placement	0,342	0,849		1,191	
Actions, parts et autres titres à revenu variable	0,126	0,275		0,401	
Obligations et autres titres à revenus fixes	3,041	-0,029		3,012	
Parts dans des pools d'investissement				0,000	
Prêts et crédits hypothécaires	0,012			0,012	
Autres prêts	0,022			0,022	
Placements représentant des contrats dont le risque financier est supporté par l'assuré				0,000	
Instruments dérivés				0,000	
Autres	-0,047	0,001	0,004	-0,043	-0,592
TOTAL	3,496	1,096	0,004	4,596	-0,592

En millions d'euros	2015				
	Produits nets de placements	Plus et moins-values nettes réalisées	Réduction de valeur (ou reprise) et écart de conversion	Résultat financier net	Frais de gestion des placements
Immobilier de placement	0,277	0,000		0,277	
Actions, parts et autres titres à revenu variable	0,128	0,415		0,543	
Obligations et autres titres à revenus fixes	3,009	-0,007		3,002	
Parts dans des pools d'investissement				0,000	
Prêts et crédits hypothécaires	0,016			0,016	

Autres prêts	0,026			0,026	
Placements représentant des contrats dont le risque financier est supporté par l'assuré				0,000	
Instruments dérivés				0,000	
Autres	-0,100	-0,001	-0,002	-0,104	-0,553
TOTAL	3,356	0,407	-0,002	3,760	-0,553

Le résultat financier net est présenté après les charges de dépréciation pour l'immobilier dont L'Ardenne Prévoyante est directement le propriétaire, et après l'amortissement des agios et disagios des instruments de dettes.

Les frais de gestion internes et externes des placements ont également été inclus dans le résultat des « Autres » investissements. Ces « Autres » investissements sont principalement composés des intérêts aux réassureurs, des droits de garde, de différences de change, ainsi que des revenus inhérents à la trésorerie.

Il est à noter que les plus et moins-values nettes réalisées reprennent également les reprises de réduction de valeur suite à cession.

Au 31 décembre 2016, le résultat financier net (hors frais de gestion des placements) s'est monté à €4,596 millions, contre €3,760 millions en 2015. Cette augmentation de €0,835 millions est principalement expliquée par :

- La réalisation d'une plus-value de €0,849 millions à la suite de la vente d'un immeuble de placement situé à Louvain-la-Neuve.
- Une diminution de €0,140 millions des plus-values nettes réalisées sur les ventes de titres à revenus variables, par rapport à l'année précédente.

En outre, tenant compte des règles d'évaluation de L'Ardenne Prévoyante (semblables à celles des autres sociétés du Groupe AXA en Belgique), aucune réduction de valeur complémentaire n'a été actée au 31 décembre 2016.

/ Profits et pertes comptabilisés directement en fonds propres

Réévaluations conformément à l'article 57 de l'Arrêté Royal portant exécution du Code des Sociétés (AR C.Soc.)

En vertu de l'article 57 AR C.Soc., une société peut procéder à la réévaluation de ses immobilisations corporelles ainsi que des participations, actions et parts figurant sous ses immobilisations financières, ou de certaines catégories de ces immobilisations, lorsque la valeur de celles-ci, déterminée en fonction de leur utilité pour la société, présente un excédent certain et durable par rapport à leur valeur comptable. Si les actifs en cause sont nécessaires à la poursuite de l'activité de la société ou d'une partie de ses activités, ils ne peuvent être réévalués que dans la mesure où la plus-value exprimée est justifiée par la rentabilité de l'activité de la société ou par la partie concernée de ses activités.

A ce jour, aucune plus-value de réévaluation n'est enregistrée dans les comptes de L'Ardenne Prévoyante.

Réserves immunisées conformément à l'article 47 du Code des impôts sur les revenus (CIR 92)

L'article 47 CIR 92 offre la possibilité aux sociétés d'étaler l'imposition des plus-values réalisées sur des immobilisations corporelles et incorporelles. Sous condition de réinvestissement du prix de réalisation et de maintien de la plus-value dans le patrimoine de l'entreprise, les entreprises peuvent opter pour un étalement de la taxation de la plus-value au rythme de l'amortissement fiscalement reconnu des immobilisations acquises.

Dans le poste A.IV.3. « Réserves immunisées » au passif, sont portés sous déduction des impôts différés y afférents, les plus-values réalisées et les bénéfices dont l'immunisation fiscale ou la taxation différée est subordonnée à leur maintien dans le patrimoine de l'entreprise. Les impôts différés sont portés dans une sous-rubrique de la rubrique du passif « Provisions pour autres risques et charges ».

Ayant opté pour la taxation étalée sous condition de emploi, L'Ardenne Prévoyante a procédé en 2016 à l'immunisation d'une plus-value réalisée de €0,849 millions à la suite de la vente d'un immeuble de placement situé à Louvain-la-Neuve. L'immeuble vendu ayant initialement servi de emploi pour la taxation étalée d'une précédente plus-value, le solde de cette plus-value non encore taxé, équivalent à €0,600 millions, a été pris en résultat en 2016.

Les soldes relatifs à l'article 47 CIR 92 dans les comptes statutaires de L'Ardenne Prévoyante au 31 décembre 2016 sont les suivants :

- 0,560 millions dans le poste « réserves immunisées » ; et
- 0,289 millions dans le poste « impôts différés ».

/ Investissements en titrisation

Durant l'année 2016, L'Ardenne Prévoyante n'a pas fait appel, pour sa gestion financière, aux instruments financiers dérivés et investissements en titrisation.

A.4 RESULTATS DES AUTRES ACTIVITES

/ Résultat net

(En millions d'euros sauf pourcentages)	Dommage				Vie			
	2016	2015	Fluctuations		2016	2015	Fluctuations	
Résultat technique/opérationnel hors résultat financier et frais généraux de placement	3,211	3,862	-0,651	-16,87%	-1,782	-2,219	0,437	-19,68%
Résultat financier	1,796	1,755	0,042	2,37%	2,851	2,097	0,753	35,92%
Frais généraux de placement	-0,315	-0,294	-0,021	6,99%	-0,277	-0,259	-0,018	6,99%
Résultat technique	4,693	5,323	-0,630	-11,84%	0,792	-0,380	1,172	-308,18%

Après comptabilisation des frais généraux de placement et des produits financiers nets, le solde technico-financier du segment Dommage s'élève à €4,693 millions, soit 9,46% des primes acquises (contre 11,69% en 2015).

Pour ce qui est du segment Vie, Epargne et Retraite, le résultat technique hors résultat financier et frais généraux de placement s'élève, en 2016, à €-1,782 millions. Toutefois, les revenus financiers générés et les plus-values réalisées ont permis à l'activité Vie de dégager un bénéfice technico-financier de €0,792 millions.

En millions d'euros	2016	2015
Résultat technique "Dommage"	4,693	5,323
Résultat technique "Vie"	0,792	-0,380
Produits des placements	-0,001	0,018
Charges des placements	-0,056	-0,108
Autres produits	0,002	0,006
Autres charges	0,003	-0,008
Résultat courant avant impôts	5,432	4,851
Résultat exceptionnel	-0,500	0,000
Impôts sur le résultat	-1,699	-1,865
Impôts différés	-0,092	0,007
Résultat de l'exercice	3,141	2,992
Prélèvement sur les réserves immunisées	-0,158	0,013
Résultat de l'exercice	2,983	3,005

A la suite d'une modification d'orientation d'un projet, un amortissement exceptionnel s'élevant à €0,500 millions a été comptabilisé en 2016 au titre de charges exceptionnelles.

Avant impôts, le bénéfice de la compagnie s'élève à €4,932 millions (soit 8,72% des primes acquises) en 2016 contre €4,851 millions (soit 9,16% des primes acquises) en 2015.

La charge estimée d'impôts sur le résultat de 2016 correspond à €1,791 millions, soit un taux d'impôts moyen de 36,3%.

Après impôts, le résultat se chiffre à €2,983 millions.

/ Contrats de location/leasing

L'Ardenne Prévoyante n'a pas de contrats de leasing significatifs.

A.5 AUTRES INFORMATIONS

Sans objet.

B

SYSTEME DE GOUVERNANCE

B.1 Informations générales sur le système de gouvernance

Information générale

Gouvernance

Politique de rémunération

Transactions matérielles avec les actionnaires, les personnes exerçant une influence notable et les dirigeants

Evaluation de l'adéquation du système de gouvernance

B.2 Exigences de compétence et d'honorabilité

Exigences de compétence et d'honorabilité

B.3 Système de gestion des risques, y compris l'évaluation interne des risques et de la solvabilité

Système de gestion des risques

Evaluation interne des risques et de la solvabilité

B.4 Système de contrôle interne

Système de contrôle interne

B.5 Fonction d'Audit interne

Description de la Fonction d'Audit interne

B.6 Fonction actuarielle

Description de la Fonction actuarielle

B.7 Sous-traitance

Politique de sous-traitance

B.8 Autres informations

B.1 INFORMATIONS GÉNÉRALES SUR LE SYSTÈME DE GOUVERNANCE

/ Information générale

L'implémentation de principes de gouvernance robustes est une priorité au sein du Groupe AXA et particulièrement à L'Ardenne Prévoyante.

La gouvernance d'entreprise repose sur une structure de gestion qui favorise une gestion efficace et prudente en tenant compte de la nature, de l'ampleur et de la complexité des risques inhérents au modèle d'entreprise et à ses activités.

Une des règles de base de la structure de gestion pour une compagnie d'assurance est qu'il y ait, au plus haut niveau, une distinction claire entre :

- (i) la détermination de la stratégie générale de l'entreprise et de la politique en matière de risques, et la surveillance des activités de l'entreprise ;
- (ii) la direction effective et concrète des activités de l'entreprise, la mise en œuvre du système des risques et l'installation d'une structure organisationnelle et opérationnelle.

C'est au **Conseil d'administration** que revient la mission sous (i).

C'est au **Comité de direction** que revient la mission sous (ii).

Ces organes sociétaires sont assistés par des **comités consultatifs spécialisés**.

Comme l'exige la réglementation Solvabilité II, L'Ardenne Prévoyante a aussi installé **4 fonctions de contrôle**.

La Fonction Risk Management, la Fonction Compliance, et la Fonction actuarielle constituent la seconde ligne de contrôle, réunie sous la direction du Chief Risk Officer, membre du Comité de direction.

La Fonction d'Audit interne est la troisième ligne de contrôle chargée de tester l'efficacité de la gouvernance, du Risk Management et du contrôle interne. Cette Fonction d'Audit interne est parrainée par le Comité d'Audit et donc par le Conseil d'administration.

/ Gouvernance

Organes sociétaires : Conseil d'administration et Comité de direction

MISSIONS ET RESPONSABILITES

- (i) **Le Conseil d'administration (CA)** assume la responsabilité finale de l'entreprise d'assurance. Il s'agit plus précisément des deux fonctions suivantes :

- a. Fonction de détermination de la stratégie générale de L'Ardenne Prévoyante et de sa politique de risques

Sur proposition du CD, le CA valide la stratégie générale, les objectifs de L'Ardenne Prévoyante et la politique en matière de risques, en ce compris les limites générales aux risques.

Concernant la **stratégie**, le CA définit au moins les objectifs de l'entreprise (notamment en ce qui concerne la politique commerciale), les grands axes de sa structure organisationnelle

(structure qui doit être proportionnée aux objectifs poursuivis) et il valide les principales politiques et les principaux reportings de l'entreprise.

Concernant la **politique en matière de risques**, le CA :

- fixe le niveau d'appétence au risque et les limites de tolérance générale au risque de L'Ardenne Prévoyante pour toutes les activités de l'entreprise ;
- approuve la politique générale de gestion des risques de L'Ardenne Prévoyante ;
- approuve les principales politiques de gestion des risques ;
- assume en première ligne les décisions stratégiques en matière de risques et est étroitement associé au contrôle continu de l'évolution du profil de risque de L'Ardenne Prévoyante.

b. Fonction de surveillance des activités

La surveillance s'étend à tous les domaines d'activité de L'Ardenne Prévoyante et porte en particulier sur le Comité de direction et le respect de la politique en matière de risques.

- (ii) **Le Comité de direction (CD)** assume la direction effective et concrète des activités de l'entreprise, la mise en œuvre du système des risques et l'installation d'une structure organisationnelle et opérationnelle.

Outre la mise en œuvre de la stratégie et du système de gestion des risques comme définis par le CA, ses missions sont aussi :

a) Mise en place, suivi et évaluation de la structure organisationnelle et opérationnelle :

- mettre en place une structure organisationnelle et opérationnelle conçues pour soutenir les objectifs stratégiques et assurer la conformité avec le cadre d'appétence aux risques déterminés par le CA, notamment en déterminant les compétences et responsabilités de chaque segment de l'entreprise et en précisant les procédures et lignes de reporting ;
- mettre en place des mécanismes de contrôle interne adéquats à tous les niveaux de l'entreprise et évaluer l'adéquation de ces mécanismes ;
- mettre en œuvre le cadre nécessaire à l'organisation et au bon fonctionnement des fonctions de contrôle indépendantes ;
- mettre en œuvre les politiques organisationnelles définies par le CA (politique de sous-traitance, politique d'intégrité, etc.) ;
- veiller à la mise en œuvre correcte de la politique de rémunération ;
- organiser un système de reporting interne permettant d'établir avec une certitude raisonnable la fiabilité de l'information financière et du reporting prudentiel.

b) Organiser le reporting prudentiel, mais également le reporting vers le CA pour qu'il puisse suivre les activités de L'Ardenne Prévoyante. Le CD doit, au moins une fois par an, communiquer au CA, au commissaire agréé et à la BNB son rapport sur l'efficacité du système de gouvernance.

Les membres du CA forment un collège délibérant, c'est-à-dire une collectivité. À cette collectivité est reconnue la qualité d'organe de la société. Les pouvoirs reposent sur le CA et non pas sur les administrateurs pris individuellement. Le CD fonctionne également en collège.

PROCEDURES OPERATIONNELLES

(i) **Le Conseil d'administration**

Les règles régissant l'organisation et le déroulement du Conseil d'administration (CA) et de ses comités sont fixées dans un règlement d'ordre intérieur. Il détaille, en particulier, les pouvoirs, missions et obligations du CA et de ses comités.

Le CA se réunit aussi souvent que l'intérêt de la société l'exige et au moins une fois chaque trimestre. Chaque membre du CA dispose des informations suffisantes sur les questions inscrites à l'ordre du jour et, dans la mesure du possible, d'un dossier.

Il est établi un procès-verbal des délibérations à chaque séance du CA. Le procès-verbal est rédigé par le secrétaire du CA. Après chaque réunion, il est envoyé aux membres du CA pour vérification.

Lors de la nomination de nouveaux membres du Conseil d'administration et si nécessaire, des formations sur mesure sont organisées afin d'initier ces derniers aux différents métiers de la société et du groupe dont elle fait partie. Les exécutifs ont accès aux cycles de formation ouverts aux directeurs du Groupe AXA et, pour les non-exécutifs, des stages ou des formations sont organisées, compte tenu des souhaits et des expériences et spécialités déjà acquises ou des missions à accomplir.

(ii) Le Comité de direction

Les règles régissant l'organisation et le déroulement du Comité de direction (CD) sont fixées dans la charte du Comité de direction.

En conséquence des pouvoirs que le CA lui a délégués conformément à la loi, le rôle du CD est d'assumer la direction effective de la société, d'assurer le bon fonctionnement de son activité, et d'exercer collégialement sa mission dans le cadre de la politique générale définie par le CA.

Ainsi, sous la surveillance du CA, le CD exerce une influence réelle sur la conduite générale de l'entreprise. Il propose notamment au CA les orientations stratégiques, les politiques, les priorités, les plans d'activités et les budgets annuels de l'entreprise, et s'assure de leur mise en œuvre.

Le CD se réunit aussi souvent que nécessaire, généralement une fois par mois, pour discuter des aspects stratégiques, financiers et opérationnels. Le calendrier annuel est fixé en début d'année civile. Un Comité de direction ad hoc peut être convoqué par le CEO en cas de nécessité.

Chaque membre du CD dispose des informations suffisantes sur les questions inscrites à l'ordre du jour et, dans la mesure du possible, d'un dossier.

Il est établi un procès-verbal des délibérations à chaque séance du CD. Le procès-verbal est envoyé aux membres pour vérification et approuvé lors d'une séance suivante.

COMPOSITION

(i) Le Conseil d'administration

Les statuts du CA prévoient que ce dernier est composé de sept membres au moins, personnes physiques ou morales, "représentants de l'actionnaire". Il compte au moins 3 membres "exécutifs" et une majorité de membres "non exécutifs".

Le CA désigne un président parmi ses membres non-exécutifs et désigne également un secrétaire.

Les membres du CA sont nommés et révoqués par l'Assemblée Générale, ou par le CA en cas de cooptation. La sélection des membres du CA se fait en conformité avec la Politique dite Fit & Proper de l'entreprise, aux règles relatives au cumul des mandats.

Sauf révocation ou démission, leur mandat a une durée de six ans au plus, renouvelable. Il sera le plus souvent d'une durée de trois ans, renouvelable. Le mandat des membres indépendants ne peut être renouvelé qu'à trois reprises, sans que la durée totale des mandats ne puisse excéder douze années.

La limite d'âge pour le mandat de membre du CA est fixée à 70 ans. Un mandat en cours au moment où le membre du CA atteint l'âge de 70 ans peut être continué jusqu'à son échéance.

Le CA fixe la composition du CD, détermine ses pouvoirs, en règle le fonctionnement et gère la rémunération de ses membres.

Depuis la loi Solvabilité II, au moins 3 membres du CD doivent être administrateurs afin d'assurer le lien avec le Conseil d'administration.

L'Ardenne Prévoyante se conforme à toutes ces règles.

Le CA peut autoriser le Comité de direction à déléguer une partie de ses pouvoirs à un ou plusieurs mandataires, dont les attributions seront définies et limitées. Ces délégations sont particulières (limitées matériellement et dans le temps, mais renouvelables) et à tout moment révocables.

(ii) Le Comité de direction

Le CD est composé du CEO (Chief Executive Officer), du COO (Chief Operating Officer) et du CRO (Chief Risk Officer). Tous trois sont également administrateurs de L'Ardenne Prévoyante.

Les membres du CD n'ayant pas la qualité d'administrateur sont soumis aux mêmes dispositions que les administrateurs en termes d'exigences d'honorabilité et d'expertise, d'interdictions professionnelles, d'exercice de fonctions extérieures, de disponibilité ou de contrats aux dirigeants.

LES COMITÉS SPECIAUX

La loi Solvency II prévoit une obligation pour les compagnies d'assurances - répondant à certains critères - de constituer en leur sein, 3 comités spécialisés : Comité Risques, Comité d'Audit et Comité de Nomination et de Rémunération.

Conformément à l'article 52 §3 de la loi du 13 mars 2016 relative au statut et au contrôle des entreprises d'assurance ou de réassurance, le Comité de direction de la Banque nationale de Belgique a accordé à L'Ardenne Prévoyante la dérogation demandée à l'obligation de constituer ses propres comités d'audit, de nomination et des risques. L'Ardenne Prévoyante est dorénavant assistée par ces 3 comités mis en place par AXA Belgium.

En plus de ces trois comités, L'Ardenne Prévoyante a également maintenu son Comité Risques existant, rebaptisé en Comité Risk Management, qui prépare les sujets et les débats relatifs aux risques et qui assiste le Comité Risques. L'Ardenne Prévoyante a également organisé un Comité Investissement et ALM, en place depuis 2015.

Par conséquent, les organes de gestion de L'Ardenne Prévoyante sont, au 31/12/2016, assistés par 5 comités consultatifs spécialisés : Comité d'Audit, Comité Risques, Comité de Nomination et de Rémunération, Comité Risk Management et Comité Investissement et ALM.

Comité d'Audit

La tâche est assurée par le Comité d'Audit d'AXA Belgium qui fait fonction de Comité d'Audit du Groupe et qui entretient un lien structurel vers le Conseil d'administration de L'Ardenne Prévoyante en l'informant systématiquement des recommandations et analyses qui le concernent.

Le Comité d'Audit occupe une place prépondérante dans le dispositif de contrôle du Conseil d'administration. Ses missions sont les suivantes :

- Le suivi du processus d'élaboration de l'information financière ;
- Le suivi de l'efficacité des systèmes de contrôle interne et de gestion des risques de l'entreprise ;
- Le suivi de l'audit interne et de ses activités ;
- Le suivi du contrôle légal des comptes annuels et des comptes consolidés, en ce compris le suivi des questions et recommandations formulées par le commissaire agréé ;
- L'examen et suivi de l'indépendance du commissaire agréé, en particulier pour ce qui concerne la fourniture de services complémentaires à l'entreprise d'assurance ou à une personne avec laquelle il a un lien étroit.

Le Comité d'Audit doit être composé d'une majorité d'administrateurs indépendants depuis le 1er janvier 2017. Il comprend au moins trois membres et peut avoir un maximum de sept membres. Ils doivent disposer d'une compétence collective dans les domaines d'activités de l'entreprise et en matière de comptabilité et d'audit. En outre, au moins un membre du comité est compétent en matière de comptabilité et/ou d'audit. Une majorité du comité forme un quorum.

Le comité se réunit au moins quatre fois par an et peut convenir de réunions supplémentaires le cas échéant.

En dehors de la présence d'autres dirigeants ou cadres exécutifs, le comité se réunit avec les auditeurs externes et le responsable de l'audit interne au moins deux fois par an pour discuter des rapports respectifs et de tout problème non résolu, de sujets d'inquiétudes ou de tout autre sujet.

Comité Risques

Conformément à la loi SII, le Comité Risques doit conseiller le CA pour les aspects concernant la stratégie et le niveau de tolérance en matière de risques, tant actuels que futurs et assister le CA dans sa fonction de contrôle de la mise en œuvre de cette stratégie par le CD.

Les membres du Comité Risques sont au moins 3. Ils sont tous administrateurs non-exécutifs dont au moins 1 administrateur indépendant. Ils doivent disposer individuellement des compétences, de l'expérience et des aptitudes de Risk Management. Pour le reste, le Comité Risques suit les mêmes règles opérationnelles (ROI) que le Comité d'Audit. Il est opérationnel depuis le dernier trimestre de 2016.

Comité de Nomination & Rémunération (CNR)

Dans le cadre des Nominations, le CNR a les missions suivantes :

- Élaborer et proposer au CA une politique portant sur le recrutement, l'évaluation, la démission des administrateurs et dirigeants, des responsables de fonctions de contrôle indépendantes ou d'autres membres du personnel pertinents. Cette politique est conforme à la politique de nomination en vigueur au sein du Groupe AXA et respecte la réglementation Fit & Proper.
- Examiner, eu égard à la politique de nomination, toute proposition concrète de nomination ou de démission d'un administrateur non exécutif, d'un administrateur non exécutif indépendant, d'un membre du Comité de direction, le cas échéant d'un directeur effectif non-administrateur, d'un responsable de fonctions de contrôle indépendantes ou de tout autre membre du personnel pertinent, et formuler son avis au CA.

Dans le cadre de la Rémunération, le CNR a les missions suivantes :

- Elaborer et proposer au CA une politique de rémunération portant sur les personnes faisant partie de l'Identified Staff (les collaborateurs qui exercent une influence significative sur le profil de risque de l'établissement) ;

- Formuler de manière circonstanciée des propositions au CA sur la rémunération individuelle des collaborateurs faisant partie de l'Identified Staff, y compris la rémunération variable et les primes de prestation à long terme, liées ou non à des actions, octroyées sous forme d'options sur actions ou autres instruments financiers, et les indemnités de départ, et, s'il y a lieu, sur les propositions qui en découlent et qui doivent être soumises par le Conseil d'administration aux actionnaires.

Il doit aviser le Conseil d'administration de sorte que les incitants créés par la rémunération ne soient pas de nature à conduire à des prises de risques excessives ou à des comportements poursuivant d'autres intérêts que celui de l'entreprise ou ses parties prenantes. Le CNR est composé d'administrateurs non exécutifs dont au moins 1 administrateur indépendant. Il doit être composé de manière à pouvoir juger de manière compétente et indépendante la politique de rémunération et son application. Le CNR se réunit au moins deux fois l'an. Une réunion extraordinaire du CNR peut être convoquée à tout moment à l'initiative d'un membre du CNR ou à la demande du CEO.

Comité Risk Management

Le Comité Risk Management prépare les sujets et les débats relatifs aux risques, en support à la décision du CD.

Les missions du Comité Risk Management sont les suivantes :

- Surveille et suit tous les risques. Décide des actions à prendre lorsqu'elles relèvent du CD, sinon prépare la décision du CA.
- Prépare annuellement le cadre de l'appétence au risque (risk appetite) pour décision au Conseil d'administration et définit les limites opérationnelles. Veille à être informé en cas de dépassements de limites.
- Discute des avis sur l'allocation du capital. Prépare la présentation au Conseil d'administration.
- Discute des résultats SCR et AFR. Prépare la présentation au Conseil d'administration.
- Discute et valide le rapport ORSA. Prépare la présentation au Conseil d'administration.
- Valide et surveille les scénarios de stress.
- Valide la participation aux bénéficiaires (Vie) pour approbation par l'assemblée générale, décide des taux d'intérêt minimums garantis (Vie) et niveaux de provisions techniques / réserves.
- Valide les politiques de gouvernance et de risque (2ème pilier) si elles relèvent du Comité de direction, sinon prépare la décision du Conseil d'administration.
- Valide les informations financières réglementaires qualitatives (3ème pilier) si elles relèvent du Comité de direction, sinon prépare la décision du Conseil d'administration.
- Valide les propositions relatives au programme annuel de Réassurance.
- Valide le lancement de produits ou de nouvelles offres (conformément au PAP – Product Approval Process), valide les actions à prendre sur des lignes de produits ou des offres existantes, et ce sur la base d'études de pricing et de rentabilité et sur la revue (2nd opinion) fournie par la Gestion des Risques ou la Fonction actuarielle.
- Recueille, relativement aux propositions qui peuvent impacter le niveau de risque de L'Ardenne Prévoyante, l'avis indépendant du CRO d'AXA Belgium. Les équipes du CRO d'AXA Belgium fournissent en outre certains reporting risque spécifiques (liquidity reporting,...).
- Effectue le sign off de la Data Quality et traite les éventuelles problématiques Data Quality.
- Revoit périodiquement la charte de fonctionnement du comité.

Le comité réunit au moins 4 fois par an le CD, les actuaires, le CRO d'AXA Belgium (ou son représentant) et les personnes susceptibles d'être impactées par les décisions sous revue en matière de gestion des risques, par exemple la Fonction actuarielle, le Contrôle interne, la Compliance.

Comité Investissement et ALM

Les missions du Comité Investissement et ALM sont les suivantes :

- Elabore la stratégie d'allocation d'actifs de façon à optimiser le couple rendement / risque.
- Assiste le CD dans l'implémentation de la stratégie d'allocation d'actifs et assure le respect des limites fixées par le CA, ou le cas échéant, propose des actions ou des adaptations des limites, pour validation par le CA.
- Informe les participants des évolutions macro-économiques et de leurs implications sur l'entreprise : revue économique et revue des marchés financiers (politiques de la BCE, évolution des taux, prévisions conjoncturelles, ...).
- Analyse les portefeuilles.
- Forme les participants aux indicateurs et aux outils de pilotage des actifs, en termes de performance et d'allocation optimale.
- Revoit périodiquement la charte de fonctionnement du comité.

Le comité réunit au moins deux fois par an le CD, le responsable finances et les actuaires, le CRO et le CIO d'AXA Belgium (ou son représentant) et les personnes susceptibles d'être impactées par les décisions sous revue en matière d'investissement et d'ALM. Une réunion ad-hoc peut toujours être convoquée en cas de nécessité.

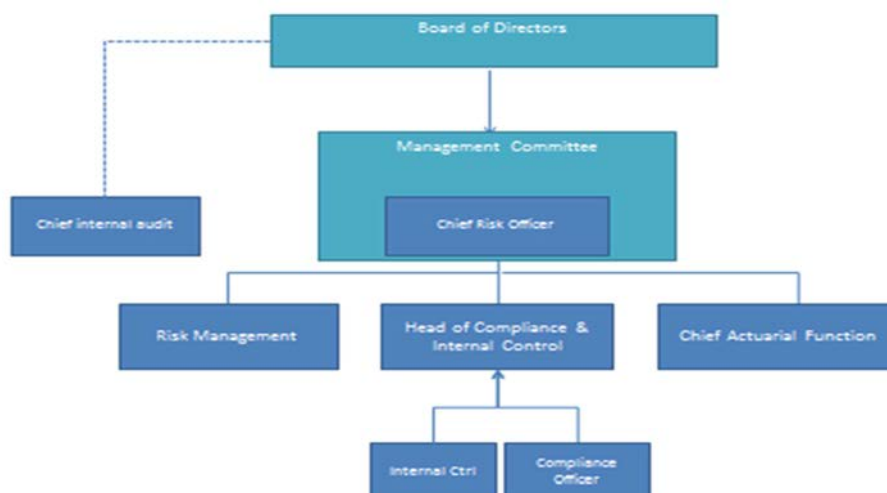
Principaux rôles et responsabilités des fonctions clés

Les fonctions d'encadrement de L'Ardenne Prévoyante assistent le CD : les managers des services Production, Sinistres, Commercial, Informatique, Finances, Comptabilité et les autres fonctions de support. Le CD se substituant à la direction effective de la société depuis qu'un CD est obligatoire en Belgique pour toute compagnie d'assurance (sauf dérogation exceptionnelle), tous les membres du CD sont désormais considérés comme occupant une fonction clé et doivent répondre à des conditions 'Fit & Proper'. C'est également le cas des administrateurs non-exécutifs.

Solvabilité II définit quatre fonctions de contrôle indépendantes dont les responsables occupent également des fonctions clés :

- la Fonction de Gestion des Risques, représentée au CD par le CRO ;
- la Fonction de Compliance ;
- la Fonction d'Audit interne ;
- la Fonction actuarielle.

Au 31 décembre 2016, l'organisation des fonctions de contrôle est la suivante :



Toutes les fonctions de contrôle indépendantes ont un accès direct au CD, mais également au CA, soit directement, soit à travers le Comité d'Audit ou le Comité Risques et sans devoir passer préalablement par le CD.

Les fonctions de contrôle disposent chacune d'une Charte précisant leur statut, leur indépendance, leurs droits et prérogatives, leurs obligations de reporting et leurs moyens.

Conformément à la loi Solvabilité II, les responsables des fonctions de contrôle indépendantes ne peuvent être démis de leur fonction que par le CA. Le CA vérifie périodiquement, et au moins une fois par an, si ces fonctions opèrent correctement.

Deux fonctions de contrôle sont sous-traitées à AXA Belgium : le Fonction actuarielle et l'Audit interne. Pour celles-ci, conformément à la Politique d'Outsourcing, un Internal Service Level Agreement (ISLA) a été conclu entre L'Ardenne Prévoyante et AXA Belgium, lequel est évalué annuellement. Le CRO de L'Ardenne Prévoyante est la personne-relais de la Fonction actuarielle sous-traitée et le CEO de L'Ardenne Prévoyante est la personne-relais de la Fonction d'Audit sous-traitée.

Principaux changements dans la gouvernance en 2016

La structure des fonctions de contrôle réunies sous le CRO, à l'exception de la Fonction d'Audit interne, était déjà en place pour le 1er janvier 2016.

Au cours de l'année 2016, un nouveau président du CA a été nommé, à la suite du départ du président précédent. Un administrateur indépendant a rejoint le CA, ainsi qu'un administrateur non-exécutif. Les trois comités spécialisés (Audit, Risques et Nomination) d'AXA Belgium sont dorénavant au service du CA de L'AP (2017). Au 1er mai 2017, deux membres du CD (le CEO et le COO) sont remplacés par deux nouveaux directeurs.

/ Politique de rémunération

L'Ardenne Prévoyante applique la politique de rémunération du Groupe AXA. La politique appliquée aux dirigeants (ou à l'Identified Staff) est modifiée en vue d'être alignée avec la réglementation locale lorsque celle-ci est plus stricte que les règles du Groupe.

La politique de rémunération globale des dirigeants de L'Ardenne Prévoyante vise à aligner les intérêts des dirigeants de la Société sur ceux de ses actionnaires tout en établissant un lien clair et direct entre la performance et la rémunération. Dans ce contexte, son objectif principal est d'encourager la réalisation d'objectifs ambitieux et la création de valeur à long terme en fixant des critères de performance à la hauteur de ses ambitions.

La structure de la rémunération des dirigeants de L'Ardenne Prévoyante repose sur une analyse approfondie des pratiques du marché belge, dans le secteur des services financiers (entreprises d'assurances, banques, asset managers etc.) et par rapport aux pratiques de rémunération d'autres groupes internationaux.

La politique générale de L'Ardenne Prévoyante en matière de rémunération des dirigeants se concentre sur la partie variable du package de rémunération, qui est la rémunération à risque pour les bénéficiaires. La structure de la rémunération des dirigeants de L'Ardenne Prévoyante se compose d'une part variable qui représente une part significative de la rémunération totale. Ceci en vue d'aligner plus directement la rémunération des dirigeants sur la stratégie opérationnelle du Groupe et les intérêts des actionnaires tout en encourageant la performance :

- à la fois au niveau individuel et au niveau collectif ;
- à la fois sur le court terme, le moyen terme et le long terme.

La politique de rémunération

La politique de rémunération du Groupe AXA a été publiée et s'applique à toutes les sociétés du Groupe AXA et leurs collaborateurs depuis le 1^{er} janvier 2016.

Cette politique de rémunération vise à soutenir la stratégie professionnelle à long terme de la compagnie et à aligner les intérêts des collaborateurs sur ceux des actionnaires en (i) établissant un lien clair entre la performance et la rémunération à court, moyen et long terme, (ii) s'assurant que le Groupe puisse offrir des packages de rémunération compétitifs sur les différents marchés dans lesquels il opère, tout en évitant des conflits d'intérêts potentiels pouvant entraîner une prise de risque induite pour le gain à court terme, et (iii) s'assurant du respect de la réglementation Solvabilité II et de toute autre exigence réglementaire applicable.

La politique de rémunération du Groupe AXA vise à

- attirer, développer, garder et motiver les compétences critiques et les meilleurs talents ;
- stimuler une performance supérieure ;
- aligner les niveaux de rémunération avec la performance de la société ;
- veiller à ce que les collaborateurs ne soient pas incités à prendre des risques inappropriés et/ou excessifs et à ce qu'ils opèrent dans le cadre général du risque AXA ;
- veiller à ce que nos pratiques soient en conformité avec toutes les exigences réglementaires applicables.

Elle est guidée par trois principes directeurs :

- la compétitivité des pratiques de rémunération et la cohérence avec le marché;
- l'équité interne, basée sur la performance individuelle et collective, afin d'assurer une rémunération équitable et équilibrée, reflétant les réalisations quantitatives et qualitatives du collaborateur et son impact ; et
- la réalisation des objectifs financiers et opérationnels globaux du Groupe à court, moyen et long terme ainsi que l'exécution des objectifs stratégiques à moyen et long terme comme condition préalable au financement de toute compensation à moyen et à long terme.

Les exigences énoncées dans la politique de rémunération du Groupe sont complétées, si nécessaire, afin de se conformer aux exigences réglementaires locales ou aux meilleures pratiques identifiées.

Rémunération des administrateurs exécutifs

Structure de la rémunération

AXA met en œuvre une approche de « pay-for-performance » qui (i) prend en compte la réalisation d'objectifs financiers et opérationnels définis et alignés avec la stratégie du Groupe (ii) favorise la performance durable à long terme en intégrant des mesures d'ajustement des risques dans les indicateurs de performance (comme le Cash Return-On-Equity qui prend en compte le capital nécessaire à l'atteinte des performances) et (iii) détermine les montants de la rémunération individuelle sur la base à la fois des résultats financiers et du leadership et comportements individuels démontrés.

La structure globale de la rémunération est basée sur les composants suivants, en vue de créer un équilibre et éviter la prise de risque excessive pour un gain financier à court terme :

- une composante fixe qui comprend des éléments garantis tels que le salaire de base et toute autre indemnité fixe, comme les primes de fonction. Elle tient compte de la position, des responsabilités, de l'expérience, des pratiques du marché, des compétences techniques ou

de leadership, ainsi que de la constance des performances individuelles et de la rareté ou criticité des aptitudes ;

- une composante variable constituée d'un élément cash non-différé (Short Term Incentive, ci-après STI) et d'un élément qui est attribué par le biais d'instruments de capitaux propres ou équivalents, comme des stock options et/ou des performance shares (Long Term Incentive, ci-après LTI). Cette composante variable dépend de la performance globale du Groupe AXA, de la performance d'AXA Belgium et de la réalisation des objectifs individuels du dirigeant, y compris des capacités de leadership démontrées.

AXA garantit un équilibre adéquat entre les composantes fixes et variables de sorte que la composante fixe représente une proportion suffisamment élevée de la rémunération totale pour éviter que les employés soient trop dépendants des composantes variables et pour permettre à AXA d'appliquer une politique de bonus totalement flexible, y compris la possibilité de ne pas payer de compensation variable. Tous les montants de rémunération variable sont attribués en fonction de la performance et aucun paiement minimum n'est garanti.

Le niveau cible de la rémunération des dirigeants et la structure des éléments qui composent cette rémunération sont fondés sur une analyse fine des pratiques du marché ainsi que des réglementations nationales et internationales susceptibles de s'appliquer et tiennent également compte de divers autres facteurs, y compris les principes d'équité au sein du Groupe et l'historique de la rémunération individuelle du dirigeant.

Prime de fonction

Certaines personnes avec une fonction de contrôle indépendante perçoivent une prime de fonction récurrente qui n'est pas liée ou soumise aux critères de performance. En cas de modification de fonction vers une fonction qui n'est plus considérée comme une fonction de contrôle, la personne n'a plus droit à la prime de fonction.

Si des primes liées à la fonction sont octroyées, elles sont octroyées de manière transparente, non discriminatoire, sans être limitées dans le temps et sur base de paramètres objectifs. Elles répondent à toutes les conditions pour être considérées comme une rémunération fixe.

LTI répartition annuelle

Chaque année, des LTI sont octroyés aux dirigeants du Groupe AXA.

AXA reconnaît l'importance d'aligner la rémunération sur la création de valeur à long terme en reportant une part substantielle de la rémunération variable totale de l'individu (c'est-à-dire STI plus LTI). Deux instruments différés principaux d'incitation à long terme sont actuellement utilisés: les Performance Shares et les Stock Options.

Ces LTI sont intégralement soumis à des conditions de performance et ne garantissent donc pas d'attribution ou gain minimal au profit des bénéficiaires.

LTI

Performance Shares

Les Performance Shares sont conçues pour reconnaître et conserver les meilleurs talents et compétences critiques du Groupe en alignant les intérêts individuels sur la performance globale du Groupe et de l'entité opérationnelle/Business Unit correspondant, ainsi que sur la performance des actions à moyen terme (3-5 années).

Les Performance Shares sont soumis à une période de report minimum de 4 à 5 ans¹.

En outre, les Performance Shares sont soumis à des conditions de performance sur une période de 3 ans. Les indicateurs de performance mesurent à la fois (i) la performance financière et opérationnelle globale du Groupe et (ii) la performance opérationnelle de l'Entité / Business Unit opérationnelle du participant.

Les Performance Shares pour les fonctions de support et les fonctions de contrôle interne sont, par dérogation à ce qui précède, déterminées indépendamment de la performance des activités dont elles valident ou contrôlent les transactions.

Sur la base du plan, le nombre initial de Performance Shares attribués est ajusté pour refléter la performance par rapport aux conditions de performance définies et les versements individuels finaux vont de 0% à 130% du montant de la subvention initiale en fonction du niveau de réalisation par rapport aux conditions de performance².

Si aucun paiement de dividende n'est proposé par le Conseil d'administration par rapport à une année quelconque de la période de performance de trois ans, une disposition de malus s'applique et réduit automatiquement de 50% le nombre de Performance Shares qui autrement auraient été acquis par le bénéficiaire à la fin de la période de performance de trois ans³.

Stock Options

Les Stock Options sont conçus pour aligner les intérêts à long terme des Group Senior Executives avec les actionnaires via la performance de l'action AXA.

Les Stock Options sont valables pour une période maximale de 10 ans. Ils sont octroyés à la valeur de marché, sans escompte, et peuvent être exercés par tranches entre 3 et 5 ans suivant la date d'attribution.

Les Stock Options octroyés aux membres du Comité Exécutif d'AXA ainsi que le dernier tiers de toutes les autres subventions sont soumises à des conditions de performance. Si la condition de performance n'est pas remplie pendant la période de performance, tous les Stock Options correspondants seront annulés.

Disposition supplémentaire sur les conditions de performance

Outre les conditions indiquées ci-dessus, tous les Performance Shares non acquis et tous les Stock Options non exercés (acquis et non acquis) sont automatiquement perdus en cas d'interruption de l'emploi d'un participant au sein du Groupe pour quelque raison que ce soit, y compris, sans être exhaustif :

- Lorsqu'un collaborateur a violé le Code de Conduite d'AXA ou d'autres politiques clés en matière de Risk et Compliance ;

¹ Les participants peuvent recevoir des actions AXA après une période d'acquisition de 3 ans (période d'acquisition de 4 ans en dehors de la France) en fonction de la performance. En France, une fois les actions acquises, une durée de détention supplémentaire de 2 ans est nécessaire. Pour plus de détails, veuillez-vous référer aux règles détaillées du *Performance Shares Plan*.

² Le seuil actuellement applicable est respectivement de 65% pour la performance du Groupe et de 60% pour la performance de l'entité.

³ Le score de performance allant de 0 % - 130 % est divisé par deux, dans l'hypothèse où aucun dividende ne serait proposé par le Conseil d'administration durant une des 3 années de la période de performance, ne fournissant au bénéficiaire que 50% du nombre ajusté de Performance Shares.

- Lorsqu'il existe une preuve d'inconduite ou de mauvaise conduite grave et / ou le collaborateur cause un préjudice matériel à l'entreprise ou à la réputation d'AXA ou de l'une de ses filiales.

Procédure d'octroi des LTI

Dans les limites globales autorisées par les actionnaires, le Conseil d'administration d'AXA approuve les programmes LTI avant leur implémentation.

Chaque année, le Conseil d'administration d'AXA, sur recommandation de son Comité de Rémunération et de Gouvernance, approuve un pool global de LTI à octroyer.

Les recommandations pour les octrois individuels (Performance Shares et Stock Options) sont faites par la direction des bénéficiaires. Ces recommandations sont revues par la Direction Exécutive d'AXA pour assurer la cohérence globale et le respect des principes d'équité interne du Groupe. Les attributions individuelles de Performance Shares sont ensuite décidées par le Conseil d'administration d'AXA.

Les honoraires des administrateurs

Seuls les administrateurs externes ont droit à des honoraires. En règle générale, les administrateurs exerçant des fonctions exécutives au sein de la Société ou au sein du Groupe ne reçoivent aucune indemnité spécifique pour leur mandat d'administrateur.

Engagement envers les directeurs exécutifs

Plans de pension

Le CEO bénéficie d'un engagement individuel de pension dans le cadre duquel L'Ardenne Prévoyante verse une contribution définie de la rémunération fixe pour le financement du plan de pension et d'une couverture décès.

Pour les autres membres du Comité de direction, L'Ardenne Prévoyante a souscrit un engagement individuel de pension pour le financement du plan de pension et de la couverture décès.

L'Identified Staff (le CD à L'Ardenne Prévoyante) bénéficie également d'un plan de pension/décès collectif (assurance de groupe) sur la rémunération variable.

/ Transactions matérielles avec les actionnaires, les personnes exerçant une influence notable et les dirigeants

Actionnaires

Non applicable.

Personnes exerçant une influence notable sur l'entreprise

Non applicable.

Prêts, crédits ou garanties et contrats d'assurance aux dirigeants et administrateurs

Au 31 décembre 2016, à la connaissance de la compagnie et sur la base des informations qui lui ont été fournies :

- Aucun prêt supérieur à 100 000 € n'a été consenti par L'Ardenne Prévoyante au profit de l'un des dirigeants de la compagnie ou aux membres du Conseil d'administration.
- Les membres du Conseil d'administration de la compagnie ainsi que plusieurs dirigeants et administrateurs de la compagnie sont susceptibles de souscrire des produits d'assurance, de gestion du patrimoine ou d'autres produits et services proposés par la compagnie dans le cadre de ses activités courantes. Les termes et conditions de ces opérations sont, pour l'essentiel, substantiellement similaires à ceux consentis aux clients ou aux employés de L'Ardenne Prévoyante en général.
- Aucune transaction importante - et en particulier prêt/crédit ou garantie qui dépasse 100 000 € - n'a été conclue durant la période de référence avec des membres du CA ou du CD de L'Ardenne Prévoyante.

/ Evaluation de l'adéquation du système de gouvernance

En conclusion du rapport annuel sur l'Evaluation du système de gouvernance, le Comité de direction de L'Ardenne Prévoyante confirme avoir, avec une assurance raisonnable, une opinion positive sur l'organisation de L'Ardenne Prévoyante et sa gouvernance telle que décrite ici.

De l'information détaillée sur les procédures et mécanismes de contrôle interne, implémentés par L'Ardenne Prévoyante est fournie dans la section B.4.

B.2 EXIGENCES DE COMPÉTENCE ET D'HONORABILITÉ

Exigences « Fit & Proper »

A L'Ardenne Prévoyante, les fonctions clés comprennent les administrateurs non-exécutifs ainsi que tous les membres du CD. Ils doivent satisfaire aux exigences Fit and Proper (de compétence et d'honorabilité).

Les personnes qui sont responsables d'une fonction de contrôle indépendante doivent également répondre à ces exigences. La liste comprend :

- le CRO ;
- le Compliance Officer ;
- le responsable de l'Audit interne ;
- le responsable de la Fonction actuarielle.

L'Ardenne Prévoyante dispose d'une Politique Fit & Proper. Il s'agit de la politique commune à AXA Belgium. Elle a été proposée par le Comité de Nomination et de Rémunération, et dûment approuvée par le Conseil d'administration d'AXA Belgium en mars 2014, en ligne avec la circulaire NBB_2013_02. Elle a été révisée par le Conseil d'administration en 2015, ajoutant le processus d'évaluation permanente exigé par la BNB et promu par le Groupe AXA. En 2016, aucun changement ne s'imposait.

La Politique prévoit, entre autres que L'Ardenne Prévoyante garantit que les personnes qui dirigent effectivement l'entreprise ou occupent d'autres fonctions clés, dont les membres du CA et du CD, soient «compétentes» et tiennent compte des obligations respectives imparties aux personnes, à titre individuel, pour garantir la diversité adéquate des qualifications, des connaissances et des expériences pertinentes afin que l'entreprise soit gérée et supervisée de manière professionnelle.

Processus « Fit & Proper »

Les détenteurs des fonctions clés doivent être évalués par le Comité de Nomination et de Rémunération, et puis sont proposés au CA qui décide de leur nomination. Le CA intervient également pour leur démission.

Leur nomination est soumise à l'approbation préalable de la Banque Nationale de Belgique (BNB) ou de l'Autorité des Services et Marchés Financiers (FSMA), du moins pour le Compliance Officer.

La conformité avec les exigences Fit & Proper est garantie par les processus et méthodes suivants (enquête de « due diligence » pour évaluer les candidats) :

- Assurer et documenter que les détenteurs de fonctions clés ont les qualifications professionnelles, les connaissances et l'expérience suffisantes pour remplir l'exigence, c'est-à-dire l'exigence 'Fit' ;
- Assurer et documenter que les détenteurs de fonctions clés ont une réputation ou une intégrité irréprochable, c'est-à-dire l'exigence 'Proper'
- Assurer que les détenteurs de fonctions clés remplissent les exigences 'Fit and Proper' à tout moment et de manière permanente; annuellement, une vérification a lieu et fait l'objet d'une documentation formelle ;
- Assurer que la nomination des détenteurs de fonctions clés est formellement approuvée par le Comité de Nomination et de Rémunération avec la preuve que les exigences 'Fit and Proper' sont satisfaites ; et

- Assurer que la nomination ou la démission d'un membre du staff occupant une fonction clé est communiquée à et approuvée par les autorités compétentes avant toute annonce interne ou externe.

Liste

A L'Ardenne Prévoyante, les fonctions clés concernent les personnes suivantes au 31/12/2016 :

Fonctions clés	Personnes concernées
Les membres non-exécutifs du Conseil d'administration	Stéphane SLITS, Brigitte BEINE et Laurent SIMON
Les membres exécutifs du Conseil d'administration (membres du Comité de direction)	Jean-Paul PRUVOT, Paul STASSART et Sabine DETRY
Le responsable de la Fonction de Gestion des Risques	Sabine DETRY
Le responsable de la Fonction Compliance	Sabrina RAMOS DIAZ
Le relais de la Fonction d'Audit interne sous-traitée	Jean-Paul PRUVOT
Le relais de la Fonction actuarielle sous-traitée	Sabine DETRY

Au 1^{er} mai 2017, le Conseil d'administration de L'Ardenne Prévoyante se compose comme suit :

Nom des membres	CA
Vincent LAMBERT	Exécutif
Xavier MASURE	Exécutif
Sabine DETRY	Exécutif
Stéphane SLITS	Non exécutif – Président
Serge MARTIN	Non exécutif
Laurent SIMON	Non exécutif
Brigitte BEINE	Non exécutif
Pierre ANCIAUX	Indépendant

B.3 SYSTÈME DE GESTION DES RISQUES, Y COMPRIS L'ÉVALUATION INTERNE DES RISQUES ET DE LA SOLVABILITE

/ Système de gestion des risques

Les missions du Risk Management

Partie intégrante de l'ensemble des processus opérationnels, la Fonction Gestion des Risques (ou Risk Management) est responsable de la définition et du déploiement du cadre de gestion des risques (Enterprise Risk Management framework) au sein de L'Ardenne Prévoyante. Le Risk Management est responsable de l'élaboration du cadre de gestion des risques en termes de limites et seuils (couvrant les risques financiers, d'assurances et opérationnels), de politiques, de lignes directrices et de surveillance de l'exposition aux risques, sous réserve des normes du Groupe et d'une appétence aux risques (Risk Appetite) clairement définie et alignée avec l'appétence au risque du Groupe.

Le cadre de gestion des risques est basé sur les cinq piliers suivants, soutenus par une forte culture des risques :

1. Indépendance et exhaustivité de la gestion des risques : le Chief Risk Officer (CRO) est indépendant des opérations (« première ligne de défense ») et des départements d'Audit interne (« troisième ligne de défense »). Le département Risk Management, conjointement avec les départements Compliance, Contrôle interne et la Fonction actuarielle constitue la « deuxième ligne de défense » dont l'objectif est de développer, coordonner et piloter un cadre de risque harmonisé au sein de L'Ardenne Prévoyante.
2. Un cadre partagé de tolérance aux risques : le CRO doit s'assurer que la Direction de L'Ardenne Prévoyante revoit et approuve les risques pris au sein de la Compagnie, comprend les conséquences d'un développement défavorable de ces risques et dispose d'un plan d'action susceptible d'être mis en œuvre en cas d'évolution défavorable de l'environnement.
3. Deuxième opinion systématique sur les processus clés : le CRO fournit une deuxième opinion indépendante sur les processus clés de décisions au sein de L'Ardenne Prévoyante, tels que les caractéristiques des nouveaux produits Vie et Non-Vie (tarification ajustée aux risques et rentabilité), les provisions techniques Non-Vie ainsi que les provisions techniques Vie, les études de gestion actif-passif, d'allocation d'actifs, de nouveaux investissements et de réassurance.
4. Calcul du capital requis (SCR ou Solvency Capital Requirement) : L'Ardenne Prévoyante utilise la formule standard.
5. Gestion des risques proactive : le CRO est en charge de la détection en amont des risques. Rendue possible par une analyse critique des entités opérationnelles concernées et un dialogue constant avec ces dernières, cette détection s'appuie sur le cadre de gestion des risques émergents du Groupe.

L'Ardenne Prévoyante – gestion des risques

La Fonction de Gestion des Risques (ou Risk Management) est de la responsabilité de l'entité locale en accord avec les principes et la guidance du Group Risk Management (« GRM »).

Le rôle et les responsabilités du Risk Management sont établis à la fois par le conseil d'administration de la compagnie ainsi que par le Group Chief Risk Officer dans une optique d'alignement entre les intérêts locaux et les intérêts du Groupe.

La Fonction de Gestion des Risques a les responsabilités suivantes :

- La coordination locale de la seconde ligne de défense à travers une gouvernance adaptée ;
- L'implémentation du cadre de tolérance au risque sur tous les risques en cohérence avec l'appétence au risque du Groupe avec un reporting, des limites de risques et des processus de décision renforcés ;
- La réalisation d'une seconde opinion sur les processus clés, tels que la définition des caractéristiques des nouveaux produits en amont de leur lancement, les niveaux de provisions techniques Non-Vie, les études de gestion actif-passif et d'allocation d'actifs, et les stratégies de réassurance ;
- Le calcul du Pilier 1 en formule standard ;
- La diffusion d'une culture de gestion des risques dans l'entreprise, en encourageant l'utilisation de modèles et mesures dans les décisions stratégiques, comme la stratégie d'entreprise, les investissements et les projets majeurs ;
- La participation à la création de valeur.

La Fonction de Gestion des Risques est sous la responsabilité du Chief Risk Officer (CRO) qui est membre du CD et du CA de L'Ardenne Prévoyante.

Cette fonction est exercée avec le support de la Fonction de Gestion des Risques d'AXA Belgium, en vue d'atteindre le niveau d'excellence requis. Ce support à la Fonction de Gestion des Risques est encadré par un ISLA entre L'Ardenne Prévoyante et AXA Belgium et s'effectue sous la coordination du CRO.

Autres fonctions

Les responsables directs et les équipes opérationnelles sont en charge de la prise de risque au quotidien ainsi que de la prise de décision et ont donc la responsabilité principale d'établir et de maintenir un environnement de contrôle efficace (première ligne de défense).

Les départements Compliance et Contrôle interne doivent développer, faciliter et piloter efficacement le cadre et la stratégie de risque et de contrôle (deuxième ligne de défense), en coordination avec le Risk Management.

L'Audit interne réalise, dans le cadre de sa mission, une évaluation des risques et des processus de gouvernance selon une périodicité régulière pour fournir une opinion indépendante sur l'efficacité du système de contrôle (troisième ligne de défense).

Gouvernance de la gestion des risques au sein de L'Ardenne Prévoyante

Afin de gérer les risques, le Comité de direction a constitué les comités suivants :

- Le Comité Risk Management ;
- Le Comité Investissement et ALM.

Ces comités sont décrits supra, au paragraphe « Comités spéciaux ».

/ Modèle interne

Sans objet. L'Ardenne Prévoyante utilise la formule standard.

Evaluation interne des risques et de la solvabilité (ORSA)

L'évaluation des risques propres et de la solvabilité (Own Risk & Solvency Assessment ou ORSA), est constituée des processus qui visent à identifier, évaluer, surveiller, gérer et communiquer les risques à

court et moyen terme de L'Ardenne Prévoyante. Il vise également à assurer un niveau adéquat de fonds propres sous Solvabilité II, compte tenu du profil de risque, des limites approuvées de tolérance au risque et de la stratégie commerciale.

L'ORSA consiste principalement en des activités liées à la gestion des risques et à la gestion financière.

Ces activités sont organisées autour des processus suivants (liste non exhaustive) :

- le calcul du capital requis et des ressources financières disponibles ;
- le plan stratégique et les projections financières ;
- le processus d'appétence aux risques ;
- le reporting de liquidité ;
- l'analyse et la surveillance de scénarios de stress transversaux (stress tests) ;
- le tiering des fonds propres ;
- l'évaluation et la revue des risques émergents, de réputation, réglementaires et stratégiques ;
- les activités liées à la gouvernance, telles que la mise à jour des politiques et des chartes ;
- l'opinion du Contrôle interne sur la gouvernance et le processus ORSA ;
- la justification de l'utilisation de la Formule Standard ;
- le processus de capital management ;
- l'opinion de la Fonction actuarielle sur les provisions techniques et la politique de souscription.

Le Groupe AXA a développé une politique « Own Risk and Solvency Assessment (ORSA) » pour décrire le cadre commun par lequel le processus ORSA sera développé et rapporté au niveau du Groupe.

Le CRO de L'Ardenne Prévoyante est responsable du développement de la politique ORSA, de l'implémentation du processus et de la coordination du reporting ORSA en collaboration avec les différents départements impliqués. Le CD approuve la politique et s'assure que les moyens adéquats sont en place pour implémenter et gérer le processus ORSA. Il approuve également le rapport ORSA.

Conseil d'administration (CA)

L'ORSA est un processus top-down qui est soumis à l'approbation du CA. Le rapport ORSA est présenté au Comité Risk Management et au Comité Risques. Son approbation finale est donnée par le CA, pour envoi à la BNB. Cette revue porte sur le ratio de couverture Solvabilité II projeté, sur les pratiques de gestion des risques et l'établissement des décisions du management (« management actions ») en cas de survenance de risques majeurs. Par ailleurs, le cadre d'appétit au risque est revu et approuvé par le CA.

Comité de direction (CD)

Le CD est chargé de la révision et de l'approbation des conclusions et des résultats qualitatifs et quantitatifs de l'ORSA. Il est également chargé de la validation de certaines composantes (hypothèses du plan stratégique, appétit et tolérance au risque, évaluation du risque de réputation, etc.).

B.4 SYSTÈME DE CONTRÔLE INTERNE

/ Système de contrôle interne

Objectifs du système de contrôle interne

L'Ardenne Prévoyante est active dans le domaine des assurances Vie et non-Vie. Ainsi, elle est exposée à une grande variété de risques : les risques d'assurance, les risques de marché, et d'autres types de risques.

Afin de gérer ces risques, L'Ardenne Prévoyante a mis en place un système de contrôle interne pour s'assurer que le Comité de direction soit correctement informé des risques significatifs, qu'il dispose de l'information et des outils nécessaires pour analyser et gérer adéquatement ces risques, et que les informations financières de la compagnie et du Groupe soient fiables et établies selon le timing prévu.

Les mécanismes et procédures de ce système incluent principalement :

- Les structures de gouvernance de l'entreprise qui permettent d'assurer une supervision et une gestion appropriées des activités de la compagnie, ainsi qu'une allocation claire des rôles et responsabilités au plus haut niveau ;
- Un programme de contrôle interne sur le reporting financier, destiné à assurer de façon raisonnable la fiabilité du reporting financier ;
- Des contrôles et des procédures qui permettent aux dirigeants de disposer des informations pertinentes pour les processus décisionnels.

Ces mécanismes et procédures, pris dans leur ensemble, constituent un environnement de contrôle complet, que le Comité de direction juge approprié et bien adapté à la réalité de L'Ardenne Prévoyante.

L'Ardenne Prévoyante est convaincue d'avoir mis en place un système robuste de procédures et de mécanismes de contrôle interne, qui est approprié et bien adapté à ses activités et à leur étendue. Il s'inspire de mécanismes similaires à ceux du Groupe afin de fournir une assurance raisonnable sur l'efficacité opérationnelle de la compagnie, son reporting financier et sa conformité aux normes réglementaires.

Gouvernance de groupe

L'Ardenne Prévoyante a mis en place des mesures pour harmoniser les standards de gouvernance au sein du Groupe, créant ainsi un cadre minimal de référence comme exigé par la réglementation Solvabilité II.

Les standards de gouvernance du Groupe sont une composante des standards généraux qui s'appliquent à toutes les compagnies du Groupe AXA (le 'Group Standards Handbook'). Ces standards sont conçus de sorte à s'assurer que toutes les compagnies du Groupe ont mis en place une gestion des risques efficace et des structures de gouvernance adéquates, et qu'elles respectent les exigences minimales du Groupe en termes de contrôles. C'est pour cette raison que le CEO doit certifier annuellement que L'Ardenne Prévoyante est en conformité avec les standards du Groupe.

Gouvernance locale et contrôle

La section B1 ci-dessus décrit la gouvernance générale de L'Ardenne Prévoyante : le Conseil d'administration et le Comité de direction, les comités spécialisés consultatifs que sont le Comité d'Audit, le Comité des Risques, le Comité Investissement et ALM ainsi que le Comité de Nomination

et de Rémunération (CNR) et les fonctions de contrôle indépendantes. Les missions et l'organisation des fonctions de contrôle indépendantes sont décrites ailleurs dans le présent chapitre.

Le Conseil d'administration a, outre la fonction de détermination de la stratégie de la Compagnie, une importante fonction de surveillance des activités. Il doit veiller à la mise en place des mécanismes de contrôle interne à tous les niveaux de l'entreprise et évaluer l'adéquation de ces mécanismes. Le Comité d'Audit occupe une place prépondérante dans le dispositif de contrôle du Conseil d'administration.

Le Comité de direction assume la direction effective de l'entreprise, met en œuvre concrètement son système des risques et implémente le système de contrôle interne de L'Ardenne Prévoyante tout en rendant compte au CA de son efficacité.

Conformément aux standards du Groupe AXA et de la Circulaire Gouvernance de la Banque Nationale de Belgique, le contrôle interne se structure autour d'une architecture à 3 niveaux :

- Les unités opérationnelles et de support forment la première ligne de défense de l'entreprise, à laquelle il revient d'identifier les risques posés par chaque opération et de respecter les procédures et les limites posées.
- La seconde ligne de défense comprend les fonctions de contrôle – Gestion des Risques, Fonction actuarielle et Compliance – ainsi qu'un département Contrôle interne qui sont chargés de s'assurer que les risques ont été identifiés et gérés par les unités, selon les règles et procédures prévues.
- La troisième ligne de défense est constituée de l'Audit interne qui évalue, entre autres, le respect des procédures par la première et seconde ligne de défense et, plus largement, l'efficacité du système de contrôle interne.

Contrôle interne du reporting financier

Au niveau du reporting financier, le programme de contrôle interne de L'Ardenne Prévoyante est un processus qui permet de donner une assurance raisonnable, mais pas absolue, sur la fiabilité du reporting financier et la préparation des comptes et du reporting prudentiel.

Ce programme a comme référence les normes du Groupe AXA, qui sont elles-mêmes basées sur le cadre intégré de contrôle interne proposé par le 'Committee of Sponsoring Organizations of the Treadway Commission' (COSO). Ce standard est conçu pour définir le périmètre et la gouvernance du programme, assurer la qualité et la cohérence d'ensemble du reporting financier de L'Ardenne Prévoyante et fournir un référentiel pour le programme annuel de contrôle interne.

Conformément aux standards du Groupe, L'Ardenne Prévoyante (i) documente les principaux processus et contrôles qui permettent de réduire à un niveau acceptable les risques d'erreurs significatives ou de fraudes dans les états financiers et (ii) testent la conception et l'efficacité opérationnelle des principaux contrôles selon les plans de tests. Les éventuelles déficiences et faiblesses identifiées lors des tests font l'objet d'un plan de remédiation établi et implémenté par les unités opérationnelles et de support. Ce processus permet de maintenir la qualité de l'environnement de contrôle interne au sein de L'Ardenne Prévoyante.

Fonction Compliance

La Fonction de Compliance a la responsabilité d'informer le management et le Conseil d'administration sur la conformité aux lois, aux réglementations et aux dispositions administratives adoptées en accord avec la Directive Solvabilité II ainsi qu'aux autres lois et réglementations locales et de l'impact des changements réglementaires applicables aux opérations de L'Ardenne Prévoyante.

Cette fonction fournit l'expertise et le support aux différents départements de la compagnie pour qu'ils développent une sensibilité en matière de conformité, qu'ils puissent évaluer et analyser les

différentes situations et ainsi participer au développement de solutions visant à limiter les risques de non-conformité auxquels L'Ardenne Prévoyante est exposée.

Le responsable Compliance rapporte au Chief Risk Officer de L'Ardenne Prévoyante.

La Fonction de Compliance est en charge de l'ensemble des questions liées à la Compliance, dans le respect des principes définis par la BNB et la FSMA dans leur circulaire commune de 2012⁴, y compris (i) des comptes rendus réguliers, à la Direction et au régulateur, sur les questions importantes de conformité et de réglementation, (ii) les questions de criminalité financière (qui comprennent les programmes anti-corruption, lutte anti-blanchiment ainsi que sanctions internationales / embargos), (iii) la protection des données, (iv) la protection du preneur d'assurance, l'information au client et la publicité, (v) les pratiques de marché et la protection du consommateur.

La Charte relative à la Fonction de Compliance et la Politique d'Intégrité de l'entreprise sont soumises pour validation au Comité de direction et au Conseil d'administration.

La Fonction de Compliance effectue une évaluation annuelle afin d'identifier les risques de non-conformité les plus significatifs auxquels l'entreprise est exposée. Sur la base de cette évaluation, un plan de Compliance annuel est développé pour l'exercice qui suit l'exercice en cours.

Les activités de Compliance au sein de L'Ardenne Prévoyante s'articulent autour des standards et politiques Compliance du Groupe qui fixent les exigences minimales pour toutes les entités opérationnelles d'AXA. En outre, la Fonction Compliance de L'Ardenne Prévoyante a développé ses propres politiques locales pour s'aligner sur les lois et réglementations spécifiques aux juridictions dans lesquelles de L'Ardenne Prévoyante exerce ses activités. Ces politiques locales sont revues chaque année et adaptées si nécessaire.

La Fonction de Compliance rapporte, régulièrement, directement au Comité de direction sur les questions de conformités importantes. Ces dernières comprennent les changements réglementaires majeurs qui ont des répercussions sur la conformité, les résultats de l'évaluation du risque, le plan annuel de conformité ou tous autres problèmes qui nécessitent une procédure d'escalade.

Conclusion

L'Ardenne Prévoyante considère avoir mis en place un système de contrôle interne approprié et bien adapté à ses activités comme à l'échelle globale de ses opérations.

Néanmoins, indépendamment de la qualité de sa conception, tout système de contrôle interne présente des limites qui lui sont inhérentes, et par conséquent ne peut fournir une garantie à toute épreuve. Ainsi, les systèmes considérés comme efficaces par les dirigeants ne peuvent pas prémunir contre, ni détecter, toutes les erreurs humaines, tous les dysfonctionnements des systèmes, toutes les fraudes ou toutes les informations erronées, mais permettent uniquement d'en fournir une appréciation raisonnable. De plus, les contrôles considérés comme efficaces sont susceptibles de se révéler inadaptés dans des hypothèses de changements de circonstances, de détérioration du niveau de conformité avec la procédure ou en raison d'autres facteurs.

⁴ Circulaire 2012-14/21 du 4 décembre 2012 sur la Fonction de Compliance

B.5 FONCTION D'AUDIT INTERNE

/ Description de la Fonction d'Audit interne

La Fonction « Audit interne » constitue la 3ème ligne de défense, qui couvre ainsi toutes les activités de contrôle en toute indépendance.

Le rôle de l'audit interne est de fournir au CA et au CD une évaluation indépendante de la qualité et de l'efficacité du contrôle interne, de la gestion des risques et du système de gouvernance de l'entreprise.

L'objectif de l'audit interne est d'aider le Conseil d'administration et le Comité de direction à protéger les actifs, la réputation et la pérennité de l'entité en fournissant des avis indépendants et objectifs ainsi que des services consultatifs, permettant de créer de la valeur et d'améliorer le fonctionnement des opérations. Il aide l'organisation à atteindre ses objectifs grâce à une approche systématique et disciplinée pour challenger les équipes dirigeantes et pour évaluer l'efficacité de la gouvernance et des processus de gestion des risques et de contrôle.

Le Comité d'Audit approuve une charte qui documente la mission, l'indépendance, le périmètre couvert, les responsabilités et les standards de l'audit interne d'AXA Belgium.

Cette fonction est sous-traitée à l'audit interne d'AXA Belgium. Le CEO de L'Ardenne Prévoyante est la personne-relais pour cette fonction et en assure la responsabilité globale par rapport à L'Ardenne Prévoyante. L'Ardenne Prévoyante dispose d'une « Outsourcing Policy » qui est applicable in casu, ainsi que d'une Charte d'Audit Interne et d'un « ISLA for Internal Audit » conclu entre L'Ardenne Prévoyante et AXA Belgium. La personne-relais vérifie le respect de l'ISLA et fait rapport au CA chaque année.

Le responsable de l'Audit interne d'AXA Belgium a un accès direct et une ligne de reporting indéfectible au président de son Comité d'Audit. L'Audit interne d'AXA Belgium rapporte fonctionnellement au directeur Groupe de l'Audit interne, qui lui-même rapporte directement au président du Comité d'Audit Groupe. L'Audit interne d'AXA Belgium détermine annuellement, sur la base d'une évaluation des risques inhérents et de la pertinence des contrôles, un plan d'audit interne. La réalisation du plan fait l'objet d'un suivi formel, et est reportée au Comité d'Audit.

Sur une période de cinq ans, toutes les catégories de l'univers d'audit applicables pour l'entité doivent être auditées. Toute exception identifiée doit être notifiée au Comité d'Audit pour ratification. À la conclusion de chaque revue, un rapport d'audit est adressé au management concerné. Les résultats des audits ainsi que le statut et le niveau de résolution des points soulevés sont présentés régulièrement au Comité d'Audit et à la direction de l'entité.

Le Comité d'Audit doit avoir au moins trois et au plus sept membres dont l'un remplit la fonction de Président du Comité d'Audit, tous administrateurs non-exécutifs. La majorité des membres du Comité d'Audit doit être constituée par des administrateurs indépendants. Les membres du Comité d'Audit sont nommés et investis par le Conseil d'administration. Le Président est désigné par les membres du Comité d'Audit.

Le Comité d'Audit remplit ses obligations en accord avec les « AXA Group Terms of Reference for Audit Committees ».

B.6 FONCTION ACTUARIELLE

/ Description de la Fonction actuarielle

Description des missions et mise en œuvre

Les responsabilités endossées par la Fonction actuarielle incluent les tâches imposées par la réglementation Solvabilité II, la loi de contrôle et la circulaire NBB_2016_31. Les missions sont organisées autour des catégories suivantes :

- Coordination du calcul des provisions techniques ;
- Assurer le caractère approprié des méthodes, modèles et hypothèses utilisés dans le calcul des provisions techniques ;
- Donner une opinion sur la suffisance et la qualité des données utilisées dans le calcul des provisions techniques ;
- Effectuer un back-testing sur le best estimate ;
- Informer le Comité de direction et le Conseil d'administration sur le caractère fiable et adéquat du calcul des provisions techniques ;
- S'assurer de la conformité (AR du 17 novembre 1994 relatif aux comptes annuels des entreprises d'assurance et de réassurance) du calcul et du niveau des provisions techniques ainsi que de la provision clignotant ;
- Donner une opinion sur la politique de souscription ;
- Donner une opinion sur la réassurance ;
- Contribuer à l'implémentation effective de la gestion des risques, en particulier sur la modélisation des risques qui sous-tendent le calcul des exigences en capital ; et
- Donner une opinion sur la politique de participations bénéficiaires et les ristournes, et sur la conformité avec les règles (tâche imposée par la loi belge).

Gouvernance

Le responsable de la Fonction actuarielle est rattaché à un membre du Comité de direction. La Fonction actuarielle est régie par une politique qui décrit l'ensemble de ses activités et sa gouvernance.

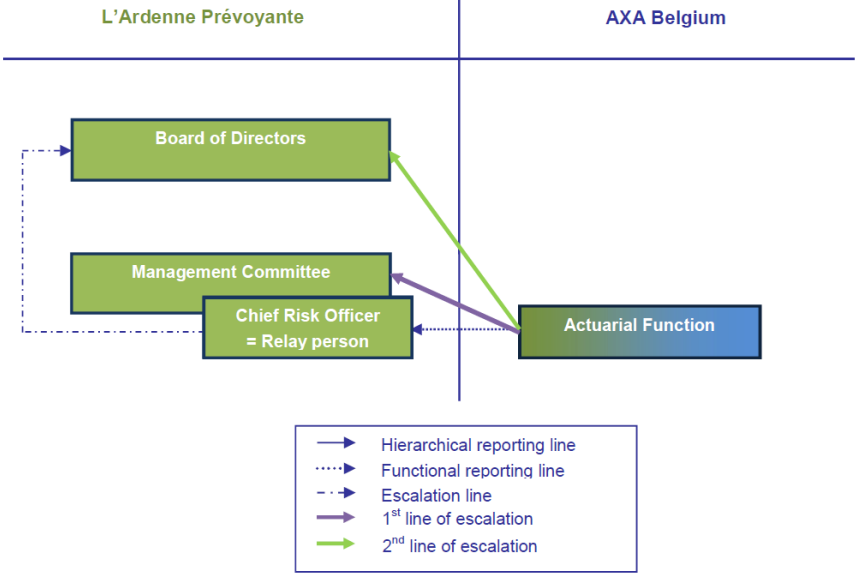
La Fonction actuarielle de L'Ardenne Prévoyante est sous-traitée auprès d'AXA Belgium. Cette sous-traitance est encadrée par le « ISLA for the Actuarial Function ». La personne-relais est le Chief Risk Officer (CRO) de L'Ardenne Prévoyante, qui s'assure que les livrables et le travail accompli par la fonction sous-traitée sont conformes avec les termes (scope, qualité, ...) spécifiés dans le ISLA.

La Fonction actuarielle exerce ses activités sous la responsabilité finale du Conseil d'administration et doit, quand cela est approprié, collaborer avec les autres fonctions indépendantes. Annuellement, le Conseil d'administration évalue l'exercice de la fonction.

De manière à éviter tout conflit d'intérêt, une structure organisationnelle a été mise en place dans laquelle :

- la personne-relais a un recours vers le Conseil d'administration ;
- la Fonction actuarielle a :
 - une ligne de reporting fonctionnelle vers le CRO de L'Ardenne Prévoyante ;
 - un recours direct vers le Comité de direction de L'Ardenne Prévoyante ;
 - une seconde ligne de remontée vers le Conseil d'administration.

Le graphique ci-dessous représente les lignes de communication pour la Fonction actuarielle et la personne-relais :



B.7 SOUS-TRAITANCE

/ Politique de sous-traitance

L'externalisation fait référence à la délégation à un tiers, dans le cadre d'un contrat de service, de l'exécution de certaines activités propres à l'entreprise d'assurance.

La politique d'externalisation de L'Ardenne Prévoyante décrit les exigences pour se conformer aux directives de Solvabilité II, et requiert que les relations significatives avec des fournisseurs tiers soient soumises à des vérifications préalables appropriées, à une approbation et à la mise en place d'une surveillance continue. La politique de sous-traitance a en outre pour but la maîtrise des risques opérationnels auxquels le recours à une sous-traitance peut exposer l'entité délégataire.

L'objectif de la politique est de veiller à ce que de L'Ardenne Prévoyante n'abdique aucune responsabilité dans le cadre des fonctions déléguées, que ce soit à une filiale du Groupe AXA ou à un partenaire externe, et les risques inhérents à l'externalisation d'activités importantes (celles jugées critiques aux activités principales de l'entreprise) soient identifiés, surveillés et gérés de manière appropriée.

L'Ardenne Prévoyante a conclu, auprès de prestataires tiers, des accords contractuels qui ont pour objet la fourniture de services requis pour assurer ses opérations journalières. Des vérifications sont organisées régulièrement pour assurer que L'Ardenne Prévoyante conserve la pleine responsabilité sur les fonctions ou les activités sous-traitées.

Lorsqu'elle décide de procéder à une sous-traitance, L'Ardenne Prévoyante doit déterminer, sur la base d'une analyse documentée, s'il s'agit d'une sous-traitance classique ou importante. Partant de l'évaluation effectuée annuellement, il apparaît que des activités importantes sont sous-traitées par L'Ardenne Prévoyante au sein du Groupe AXA. Ces activités se rapportent à : (i) la gestion des investissements et de l'ALM, (ii) le support au Risk Management, (iii) la Fonction d'Audit interne et (iv) la Fonction actuarielle.

La surveillance de ces outsourcing importants est confiée à un owner (responsable) nommé désigné. Pour chacun de ces outsourcing, un ISLA a été établi, est revu et évalué chaque année et fait l'objet d'un plan de remédiation le cas échéant. Ceci fait en outre l'objet d'une information annuelle au Conseil d'administration.

B.8 AUTRES INFORMATIONS

Sans objet.

PROFIL DE RISQUE

C.1 Risque de souscription

Exposition aux risques d'assurance
Contrôle et atténuation des risques

C.2 Risque de marché

Exposition au risqué de marché
Contrôle et atténuation du risque
Gouvernance des stratégies d'investissement et de la gestion actif-passif (ALM)

C.3 Risque de crédit

Exposition au risque de crédit
Contrôle et atténuation du risque

C.4 Risque de liquidité

Position de liquidité et cadre de gestion des risques

C.5 Risque opérationnel

Principes généraux

C.6 Autres risques importants

Risque stratégique
Risque de réputation
Risques émergents

C.7 Autres informations

/ Avant-propos

Cette section décrit les principaux risques auxquels L'Ardenne Prévoyante est exposée dans ses activités.

L'activité de L'Ardenne Prévoyante est de fournir une protection à ses clients individuels ou PME allant de la protection de leurs biens à la protection de leurs responsabilités, tant pour leurs besoins personnels que professionnels. L'Ardenne Prévoyante recueille des primes de ses preneurs d'assurance et investit ces primes pendant la période entre le paiement de la prime et l'événement qui génère un sinistre ou l'expiration de la police.

- **L'activité IARD de L'Ardenne Prévoyante** couvre une large gamme de produits et services, y compris l'assurance automobile, immobilière et de responsabilité générale pour les clients personnels et professionnels. L'assurance est une transaction par laquelle un client paie une prime ou une contribution à un assureur pour assurer une couverture en cas de sinistre (incendie, accident, etc.). Toutes les primes perçues par l'assureur sont utilisées pour régler les sinistres déclarés par ses preneurs d'assurance, ainsi que ses propres coûts d'exploitation. En regroupant les risques parmi les assurés, le secteur de l'assurance les protège, à un coût raisonnable. L'évaluation des risques est un élément clé permettant à l'assureur d'évaluer correctement son risque, de le regrouper et d'optimiser ses propres coûts d'exploitation et d'administration.
- **Les produits vie de L'Ardenne Prévoyante** comprennent une gamme d'investissements et de produits d'épargne ainsi que des produits de protection et de santé commercialisés auprès de clients individuels et commerciaux. Les produits vie offerts par L'Ardenne Prévoyante comprennent les temporaires décès, la vie entière, les rentes immédiates, les autres produits fondés sur les placements. En outre, L'Ardenne Prévoyante commercialise des assurances complémentaires pour couvrir les risques accident et invalidité.

L'expertise de L'Ardenne Prévoyante réside dans sa capacité à évaluer, mutualiser ou transférer des risques individuels ou commerciaux. Dans ce contexte, L'Ardenne Prévoyante a développé des outils cohérents et complets pour mesurer et contrôler ses principaux risques, comme décrit dans les sections ci-dessous.

/ Capital de Solvabilité requis par la réglementation Solvabilité II

Capital de solvabilité requis

Le régime Solvabilité II introduit une exigence en capital fondée sur le risque qui peut être évaluée en utilisant un modèle interne ou une formule standard.

L'Ardenne Prévoyante évalue cette exigence en capital à l'aide de la formule standard. Le profil de risque de l'entreprise ne requiert pas l'utilisation d'un modèle interne, également en vertu du principe de proportionnalité.

La formule standard nécessite d'évaluer les déviations entre le profil de risque et les hypothèses de la formule standard, consistant en:

- a) Une analyse du profil de risque et une évaluation des raisons qui rendent l'utilisation de la formule standard appropriée, ceci incluant un classement des différents risques ;
- b) Une analyse de sensibilité de la formule standard aux changements de profil de risque, ceci incluant l'influence des accords de réassurance, les effets de diversification, et les effets d'autres techniques d'atténuation des risques ;
- c) Une évaluation de la sensibilité du SCR aux principaux paramètres, ceci incluant des paramètres spécifiques, si applicable ;

- d) Une élaboration sur la justesse des paramètres de la formule standard, ou des paramètres spécifiques à L'Ardenne Prévoyante ;
- e) Une explication sur la pertinence des simplifications utilisées par rapport à la nature, l'échelle, et la complexité des risques.

Le tableau ci-dessous détaille les exigences de capital de solvabilité au niveau de L'Ardenne Prévoyante par catégorie de risque.

		Net solvency capital requirement	Gross solvency capital requirement	Allocation from adjustments due to RFF and Matching adjustments portfolios
		C0030	C0040	C0050
Market risk	R0010	6.073.933,00	6.246.783,75	0,00
Counterparty default risk	R0020	1.265.349,26	1.265.349,26	0,00
Life underwriting risk	R0030	1.005.527,94	1.005.527,94	0,00
Health underwriting risk	R0040	186.173,88	186.173,88	0,00
Non-life underwriting risk	R0050	18.895.433,45	18.895.433,45	0,00
Diversification	R0060	-5.376.914,43	-5.459.809,64	
Intangible asset risk	R0070	0,00	0,00	
Basic Solvency Capital Requirement	R0100	22.049.503,10	22.139.458,63	

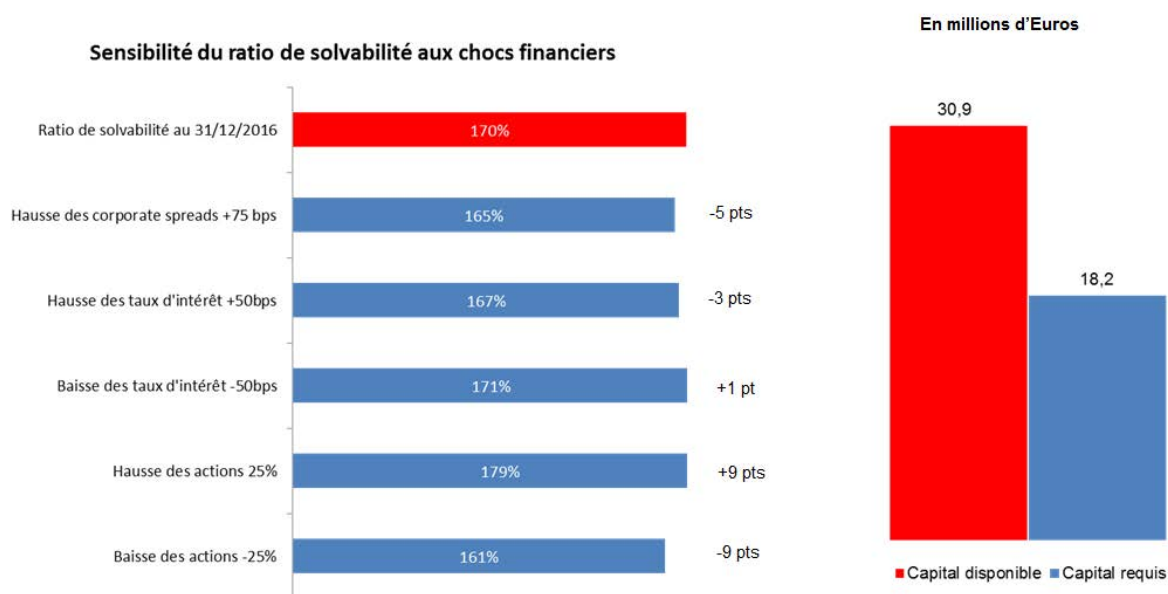
		Value
		C0100
Adjustment due to RFF/MAP nSCR aggregation	R0120	0,00
Operational risk	R0130	1.765.217,17
Loss-absorbing capacity of technical provisions	R0140	-89.955,53
Loss-absorbing capacity of deferred taxes	R0150	-5.641.857,43
Capital requirement for business operated in accordance with Art. 4 of Directive 2003/41/EC	R0160	0,00
Solvency Capital Requirement excluding capital add-on	R0200	18.172.862,79
Capital add-on already set	R0210	0,00
Solvency capital requirement	R0220	18.172.862,79
Other information on SCR		
Capital requirement for duration-based equity risk sub-module	R0400	0,00
Total amount of Notional Solvency Capital Requirements for remaining part	R0410	0,00
Total amount of Notional Solvency Capital Requirements for ring fenced funds	R0420	0,00
Total amount of Notional Solvency Capital Requirements for matching adjustment portfolios	R0430	0,00
Diversification effects due to RFF nSCR aggregation for article 304	R0440	0,00
Method used to calculate the adjustment due to RFF/MAP nSCR aggregation	R0450	No adjustment
Net future discretionary benefits	R0460	1.479.443,00

Niveau cible de capital et sensibilité aux risques

Dans le cadre du régime Solvabilité II, L'Ardenne Prévoyante est tenue de détenir des fonds propres éligibles qui couvrent son capital de solvabilité requis pour absorber les pertes importantes et être conforme aux exigences réglementaires. Le besoin en capital de solvabilité de L'Ardenne Prévoyante est calibré de telle sorte que tous les risques quantifiables auxquels L'Ardenne Prévoyante est exposée sont pris en compte.

Dans des conditions normales, L'Ardenne Prévoyante devrait maintenir un ratio réglementaire sous Solvabilité II supérieur à 100%, permettant à L'Ardenne Prévoyante de disposer de fonds propres suffisants pour supporter un choc bicentenaire.

De plus, pour assurer un niveau de confort sur un ratio réglementaire Solvabilité II de 100%, L'Ardenne Prévoyante surveille sa capacité à absorber les éventuels chocs financiers ou techniques importants. Dans ce contexte, L'Ardenne Prévoyante évalue les sensibilités de son ratio réglementaire Solvabilité II aux chocs financiers sur les spreads des obligations d'entreprises, sur les taux d'intérêt et sur les actions (voir le tableau ci-dessous). Ces analyses de sensibilité ne tiennent pas compte des actions de gestion préventives qui pourraient être prises par la direction pour atténuer les effets des chocs définis, mais permettent d'assurer à travers la structure d'appétence au risque que la direction générale locale examine et approuve le risque porté par l'entreprise, comprend les conséquences du développement défavorable de ces risques, et a des plans d'actions qui peuvent être mis en œuvre en cas de développement défavorable.



Il convient également de mentionner que L'Ardenne Prévoyante est une filiale du Groupe AXA qui, dans le cadre du régime Solvabilité II, a défini un cadre clair de gestion du capital avec 170-230% comme cible centrale du ratio Solvabilité II. Le besoin en capital de solvabilité consolidé d'AXA tient compte de la diversification globale des risques qui existent dans toutes ses entreprises d'assurance et de réassurance, reflétant correctement l'exposition au risque du Groupe AXA. Le Groupe AXA effectue également régulièrement des analyses de sensibilité de son ratio Solvabilité II aux risques et événements importants, démontrant que son ratio de solvabilité est résistant à un large éventail de chocs (similaires aux événements majeurs observés par le passé comme la crise financière de 2008/2009, la crise financière de 2011, les tempêtes Lothar et Martin).

/ Gouvernance des stratégies d'investissement et de la gestion actif-passif (ALM)

La politique d'investissement de L'Ardenne Prévoyante s'articule autour des principes d'une gestion prudente au service des assurés et des engagements pris vis-à-vis de ces derniers.

En tant que compagnie d'assurance, les stratégies d'investissements sont principalement le fruit d'études d'adéquation actif - passif (Asset & Liability Management). Ces études permettent de définir les allocations d'actifs qui rencontrent les différents engagements en générant un rendement optimal dans le respect des limites fixées par le cadre d'appétence au risque et de gestion de la solvabilité de la compagnie.

Le cadre d'appétence au risque a été développé de façon à assurer une vue intégrée des différents risques encourus par la compagnie en renforçant le lien entre le rendement attendu et les risques encourus.

Ce cadre de gestion des risques est un élément central permettant au Comité de direction de pleinement apprécier et suivre l'exposition aux risques de la compagnie et de s'assurer que toutes les décisions stratégiques sont consistantes avec leur appétit à la prise de risque. Différentes limites sont mises en place, notamment au niveau des différentes catégories d'investissements, et permettent d'assurer le respect de l'appétit au risque au jour le jour et au fil des décisions d'investissements.

Guidance (au niveau groupe et local)

La gestion des investissements et des études ALM sont sous la responsabilité du Chief Executive Officer (CEO) de L'Ardenne Prévoyante. Ce dernier a les responsabilités suivantes :

- La gestion des actifs et passifs (ALM) - définition des allocations stratégiques d'actifs en regard des engagements du passif et de leur complexité ;
- L'allocation des actifs – proposition des allocations d'actifs, définition de mandats et guidances claires pour les gestionnaires d'actifs, suivi et contrôle de l'implémentation des allocations ;
- Le rendement des actifs – maximisation des rendements des différents actifs sous gestion ;
- Compliance – connaissance et respect de la régulation locale ainsi que des limites et interdictions mises en place au niveau du groupe; et
- Exécution – assurer que toutes les transactions sont réalisées par des gestionnaires d'actifs autorisés, ou dans certains cas spécifiques approuvés par le Comité Investissement & ALM et le Group Chief Investment Officer (Group CIO).

Le Group CIO dirige la communauté des CIO des différentes entités d'assurance du groupe ainsi que le département centrale de gestion des investissements et de l'ALM et rapporte au Group Chief Financial Officer (Group CFO).

Son rôle vise à aligner la stratégie d'investissement à la stratégie globale du groupe, à assurer une collaboration intense entre les entités locales, à améliorer les méthodologies ALM et à orienter les décisions d'investissements.

Structure de gouvernance (au niveau groupe et local)

Les investissements font l'objet d'un suivi régulier au sein du Comité Investissement & ALM qui évalue la performance des investissements de L'Ardenne Prévoyante, les nouvelles opportunités d'investissement et définit les stratégies long terme d'allocation d'actifs en regard des engagements pris par la compagnie.

Gestion ALM et allocations stratégiques d'actifs

La gestion ALM vise à assurer l'adéquation entre les actifs et les passifs issus de la vente des polices d'assurance. Le but poursuivi est d'optimiser les allocations d'actifs de façon à ce que tous les

engagements puissent être rencontrés avec autant de certitude que possible tout en maximisant le rendement attendu des investissements.

Les études ALM sont réalisées par le département de gestion des Investissements et de l'ALM avec au besoin le support des gestionnaires d'actifs internes.

Il est fait usage de méthodologies et d'outils de modélisation permettant de projeter les interactions entre les actifs et les passifs qui tiennent compte du comportement des assurés et de l'évolution des marchés financiers dans des scénarios de projections déterministes ou stochastiques. Ce processus vise à maximiser le rendement attendu pour un niveau donné de prise de risque. De plus, une série de contraintes additionnelles sont prises en compte telles que les besoins en capitaux économiques, la stabilité des revenus, et la préservation de la liquidité.

Les contraintes de gestion ALM sont également prises en compte lors de la mise en place de nouveaux produits d'assurance et font partie du processus d'approbation des nouveaux produits.

Au niveau de L'Ardenne Prévoyante, les allocations stratégiques d'actifs issues des études ALM doivent être revues par le département de gestion des risques et être en phase avec les limites définies par l'appétence au risque avant d'être validées par le Comité Investissement & ALM.

Les allocations stratégiques d'actifs définissent des bornes d'investissements au sein des différentes classes d'actifs de façon à permettre la prise de décision tactique.

Processus d'approbation des investissements

Les opportunités d'investissements comme les investissements non-standard, les nouvelles stratégies ou les nouvelles structures sont discutées et approuvées au Comité Investissement & ALM.

Cadre de gouvernance au niveau des produits dérivés

Sans objet.

Investissements et gestion d'actifs

Pour une grande proportion de ses actifs, L'Ardenne Prévoyante fait appel aux services de gestionnaire d'actifs pour investir dans le marché. Il s'agit d'AXA Investment Managers. Les gestionnaires d'actifs opèrent selon un mandat d'investissement qui traduit l'allocation stratégique d'actif dans des lignes directrices claires. Ces dernières répondent au cadre d'éligibilité du Groupe.

Les mandats définissent les classes d'actifs éligibles ainsi que leur pondération, des styles d'investissements et permettent une gestion ALM appropriée en définissant les maturités cibles et les positions de changes. Certains mandats prévoient également les indicateurs de performance qui permettent d'apprécier la performance du gestionnaire d'actifs.

C.1 RISQUE DE SOUSCRIPTION

/ Exposition aux risques d'assurance

L'Ardenne Prévoyante suit les risques d'assurance liés à la souscription, tarification et revue des provisions techniques en s'appuyant sur un ensemble d'outils actuariels. La compagnie s'adapte si besoin aux évolutions des cycles du marché de l'assurance et plus généralement aux modifications de l'environnement politique et économique.

En ce qui concerne l'activité mentionnée dans la section A1 (et au début de la section C) de ce rapport, L'Ardenne Prévoyante est exposée aux principaux risques suivants :

Pour les risques non-vie :

- risque de réserve : risque associé à un développement adverse des réserves provenant des années d'accidents antérieures ;
- risque de prime : risque associé à des déviations sur l'année en cours (en dehors des catastrophes) ; et
- risque de catastrophe : risque associé à des événements catastrophiques (faible fréquence et forte sévérité).

Pour les risques vie :

- risques de type biométriques : risque que la mortalité soit plus élevée qu'estimée ou en cas contraire, risque de longévité ainsi qu'un risque que la sinistralité soit plus importante que prévue pour les couvertures en cas d'invalidité ;
- risques de catastrophe : risque d'une hausse soudaine de la mortalité due à une pandémie ;
- risque sur les rachats : risque que les clients utilisent leur option de rachat plus ou moins souvent que supposé (en fonction du produit et du sens dans lequel cette déviation est la plus pénalisante) ;
- risque de sortie massive : risque de rachat non anticipé dans l'année résultant d'un phénomène massif observable uniquement dans des scénarios extrêmes ; et
- risque sur les frais généraux : risque que les frais soient plus élevés que prévus.

L'exposition globale de L'Ardenne Prévoyante aux risques de souscription est couverte par le capital de solvabilité, tel que détaillé dans la section « Situation du capital Solvency II » ci-dessus, et pris en compte dans le cadre de la gestion des risques de liquidité de L'Ardenne Prévoyante (voir la section C4). Les analyses de sensibilité du ratio Solvabilité II aux risques matériels sont détaillées dans la section ci-dessus « Capital cible et sensibilité aux risques de L'Ardenne Prévoyante ».

Les politiques de gestion d'actifs et la stratégie de placement de L'Ardenne Prévoyante, qui couvrent les investissements d'actifs pour traiter les risques de souscriptions, sont abordées dans la section « Stratégie d'investissement et ALM de L'Ardenne Prévoyante »

/ Contrôle et atténuation des risques

Les risques d'assurance pour les activités vie et non-vie sont couverts à travers 4 processus, suivis à la fois par l'équipe centrale du Groupe AXA et les équipes locales :

- Contrôles de risques sur les nouveaux produits complétant les règles de souscription et les analyses de rentabilité ;
- Optimisation des stratégies de réassurance afin de limiter les expositions maximales en protégeant la solvabilité, en réduisant la volatilité et en diminuant les risques, pour profiter de la diversification ;

- Revue des réserves techniques, incluant une analyse roll-forward ;
- Suivi des risques émergents pour partager l'expertise dans les communautés de souscription et de gestion des risques.

Approbation des produits

L'Ardenne Prévoyante suit un cadre de validation mis en place pour garantir que chaque nouveau produit fait l'objet d'un processus d'approbation avant d'être mis en vente.

Les principales caractéristiques des procédures de ce cadre de validation sont :

- La décision de lancement d'un produit doit résulter d'un processus d'approbation documenté conformément aux standards ;
- Les garanties et options comprises dans les produits doivent être quantifiées en utilisant des méthodes actuarielles ;
- Des stress tests sur les principales hypothèses financières et techniques sont nécessaires pour garantir que tous les scénarios sont envisagés.

Le processus de validation permet de s'assurer que chaque nouveau produit passe à travers un processus d'approbation avant son lancement sur le marché.

Ce processus complète les règles de souscription et s'assure qu'aucun risque n'est souscrit en dehors des limites prédéfinies et que de la valeur est créée avec une tarification adéquate.

Analyse de l'exposition

Pour les activités vie et non-vie, le département Risk Management au niveau du groupe a développé et déployé des modèles et des mesures communes pour mesurer les risques de manière cohérente à travers le groupe (en particulier via son cadre de modèle de capital économique). Cela permet au Groupe et à L'Ardenne Prévoyante de vérifier que son exposition reste dans les limites de l'appétit aux risques, sur les dimensions de profits, valeur, capital et liquidités. Ces outils contribuent également au suivi des risques principaux (déviations de la fréquence des demandes d'indemnisation, sévérité des dossiers, réassurance, cohérence du prix et catastrophes naturelles).

Ce cadre est inclus dans la gouvernance qui a été fixée pour le contrôle des développements de produits.

Pour l'activité Vie, ces outils permettent d'analyser les risques de mortalité/longévité.

L'Ardenne Prévoyante suit régulièrement son exposition à ces risques (mortalité, longévité, morbidité...) et utilise les résultats de ce travail pour optimiser la conception de produits et la couverture de réassurance. Ces analyses d'exposition sont soutenues par les experts en modèles de gestion des risques en vie.

Pour l'activité non-vie, des études de concentration de risques ad hoc sont développées pour assurer qu'aucun péril (ex. tempête, tremblement de terre, ouragan ou cyclone) ne puisse affecter la compagnie au-delà des limites de tolérance fixées.

Réassurance

L'achat de réassurance constitue un élément important de gestion des activités d'assurance et du pilotage de ses risques. Pour les activités dommages et vie, épargne, retraite, la politique de réassurance est mise en œuvre de manière centralisée au niveau du Groupe (par exemple CAT NAT), sur base d'analyses et de modélisations actuarielles approfondies. L'estimation des risques catastrophiques est faite en se basant sur plusieurs modèles de marché.

L'Ardenne Prévoyante a des couvertures de réassurance pour ses activités vie et non-vie, toutes conclues avec AXA Belgium.

Réserves techniques

Les réserves sont en premier lieu estimées et réservées sur base des dossiers individuels par les gestionnaires. Des réserves additionnelles sont également provisionnées par l'actuariat en utilisant des méthodes statistiques et actuarielles. Ces calculs sont réalisés en première ligne par l'actuariat et ensuite revu par une seconde opinion de la Fonction actuarielle.

L'ensemble des acteurs en charge de l'évaluation des réserves s'assurent que :

- Un nombre suffisant d'éléments ont été examinés (y compris les contrats, les modèles de primes et de sinistres et les effets de réassurance) ;
- Les hypothèses techniques et les méthodologies actuarielles sont alignées avec les pratiques professionnelles et que les analyses de sensibilité sont réalisées au moins pour les plus importantes ;
- Une analyse roll-forward des réserves (incluant un back-testing Boni-Mali) a été faite, que les références du contexte réglementaire et économique sont prises en compte et que les déviations matérielles sont expliquées ;
- Les pertes opérationnelles relatives au processus de réserve ont été correctement quantifiées;
- Les passifs de meilleure estimation (Best Estimate Liabilities) ont été calculés en conformité avec les articles 75 à 86 de la directive Solvabilité II et les instructions du groupe.

La Fonction actuarielle coordonne le calcul des provisions techniques, s'assurant que les méthodologies et les modèles sous-jacents utilisés sont appropriés. De plus, la Fonction actuarielle donne également une opinion sur la politique de souscription et sur l'adéquation des structures de réassurance.

C.2 RISQUE DE MARCHE

/ Exposition au risque de marché

L'Ardenne Prévoyante est exposée aux risques des marchés financiers à travers ses activités principales de protection financière (assurances) et à travers le financement de ses activités.

Description des risques de marché pour les activités vie et non-vie

Les risques de marché auxquels les portefeuilles vie et non-vie de long terme sont exposés proviennent d'un grand nombre de facteurs parmi lesquels :

- Une diminution des rendements sur les actifs (liée à une chute soutenue des rendements sur les investissements à revenus fixes ou à un repli des marchés boursiers) peut diminuer les marges d'investissement sur les produits du compte général ;
- Une augmentation des rendements sur les investissements à revenus fixes (liée aux taux d'intérêts ou aux spreads) diminue la valeur de marché des investissements à revenus fixes et peut affecter négativement la marge de solvabilité et augmenter les rachats des preneurs d'assurances à cause de la pression de la concurrence ;
- Une diminution de la valeur de marché des actifs (actions, immobilier, alternatifs, etc.) peut affecter négativement la marge de solvabilité, ainsi que le surplus disponible ;
- Une augmentation de la volatilité des marchés financiers peut augmenter le coût de couverture des garanties associées à certains produits (unité de compte, annuités variables...) et diminuer la valeur de la compagnie ;
- Un changement dans les taux de change aurait un impact limité sur L'Ardenne Prévoyante car d'une part le volume d'engagement en devises étrangères est extrêmement limité et d'autre part les actifs en devises étrangères sont systématiquement (avec un seuil de tolérance) couverts ;
- De plus, les activités non-vie sont sujettes à l'inflation, qui peut augmenter la compensation à payer aux preneurs d'assurances, de sorte que les paiements réels peuvent excéder les réserves constituées. Le risque peut être significatif pour les activités de long terme, mais il est géré à travers des ajustements de prix réguliers ou des protections spécifiques contre les pics d'inflation.

L'exposition globale de L'Ardenne Prévoyante aux risques de marché est couverte par le capital de solvabilité, tel que détaillé dans la section « Situation du capital Solvency II » ci-dessus, et prise en compte dans le cadre de la gestion des risques de liquidité de L'Ardenne Prévoyante (voir la section C4). Les analyses de sensibilité du ratio Solvabilité II aux risques de marché matériels sont détaillées dans la section ci-dessus « Niveau cible et sensibilité aux risques ».

Les politiques de gestion d'actifs et la stratégie de placement de L'Ardenne Prévoyante, qui couvrent les investissements d'actifs pour traiter les risques de souscriptions, sont abordées dans la section « Stratégie d'investissement et ALM de L'Ardenne Prévoyante ».

/ Contrôle et atténuation du risque

L'Ardenne Prévoyante a la responsabilité de gérer ses risques financiers (risques de marché, risque de crédit, risque de liquidité), à l'intérieur du cadre de gestion des risques défini au niveau local, en cohérence avec le cadre défini au niveau du Groupe, en termes de limites et standards. Cette approche permet à L'Ardenne Prévoyante de réagir de manière rapide, précise et ciblée et de s'adapter aux variations des conditions des marchés financiers et plus généralement aux modifications de son environnement politique et économique.

De nombreuses techniques de gestion des risques sont utilisées pour contrôler et optimiser le niveau de risque de marché auquel L'Ardenne Prévoyante est exposée (ALM, suivi régulier des risques, réassurance).

C.3 RISQUE DE CREDIT

/ Exposition au risque de crédit

Les risques de crédit sont définis comme le défaut potentiel d'une contrepartie à honorer ses engagements. Compte tenu des principales activités de L'Ardenne Prévoyante, trois grandes catégories de contrepartie font l'objet d'un suivi spécifique en fonction de leur nature :

- Les portefeuilles de placement détenus par la compagnie.
- Les créances sur les réassureurs nées des opérations de cession en réassurance réalisées par L'Ardenne Prévoyante.
- Les créances résultant des opérations d'assurance et impliquant les courtiers et/ou les preneurs d'assurance.

L'exposition globale de L'Ardenne Prévoyante aux risques de crédit est couverte par le capital de solvabilité, tel que détaillé dans la section « Situation du capital Solvency II » ci-dessus, et prise en compte dans le cadre de la gestion des risques de liquidité de L'Ardenne Prévoyante (voir la section C4). Les analyses de sensibilité de son ratio Solvabilité II aux risques de marché matériels sont détaillées dans la section ci-dessus « Niveau cible et sensibilité aux risques ».

Les politiques de gestion d'actifs et la stratégie de placement de L'Ardenne Prévoyante, qui couvre les investissements d'actifs pour traiter les risques de souscriptions, sont abordées dans la section « Stratégie d'investissement et ALM de L'Ardenne Prévoyante ».

/ Contrôle et atténuation du risque

Placements

Le risque de concentration de L'Ardenne Prévoyante est suivi par les différentes analyses faites au niveau du groupe et au niveau local, par émetteur, par secteur et par région géographique. Des limites sont définies par émetteur ; ces limites visent à gérer le risque de défaut d'un émetteur défini, en fonction de son rating, de la maturité et de la séniorité des titres émis par l'émetteur et détenus par L'Ardenne Prévoyante.

Sur les souverains, des limites spécifiques ont été définies sur les obligations d'état et les obligations garanties par les états, et sont gérées au niveau du groupe et au niveau de L'Ardenne Prévoyante.

Le respect des limites est garanti à travers une gouvernance spécifique. Au niveau du groupe, le comité de risque de crédit du Groupe traite, mensuellement, des dépassements des limites de tolérance du Groupe pour l'exposition à un émetteur et définit des actions coordonnées pour les concentrations de crédit excessives. Une équipe de crédit au niveau du Groupe et rapportant au Group Chief Investment Officer, fournit des analyses de crédit aux équipes locales d'investissement, indépendamment des gestionnaires d'actifs. Le Comité de Supervision ALM est tenu régulièrement informé du travail réalisé. Au niveau de L'Ardenne Prévoyante, tout dépassement des limites est présenté pour résolution au Comité Investissement et ALM et au Comité Risk Management.

Dérivés de crédit

Sans objet.

Créances sur les réassureurs : processus et éléments de notation

Afin de gérer l'exposition du Groupe AXA au risque de défaut d'un réassureur, un Comité de Sécurité est chargé d'évaluer la qualité des réassureurs ainsi que les engagements admissibles. Ce comité est sous l'autorité conjointe du Group Risk Management et d'AXA Global P&C. Il se réunit mensuellement et plus fréquemment en période de renouvellement des programmes de réassurance. Le risque est suivi pour éviter une exposition excessive à un réassureur en particulier.

Autres créances

Les créances liées aux opérations d'assurance sont classées au sein du département comptabilité par type de contrepartie (preneurs d'assurance, intermédiaires, intragroupe, taxes, autres, ...).

Le Risk Management met à jour périodiquement le coût en capital pour ce genre de créances en utilisant les paramètres de la formule standard.

C.4 RISQUE DE LIQUIDITE

/ Position de liquidité et cadre de gestion des risques

Le risque de liquidité est l'incertitude, émanant des opérations, des investissements ou des activités de financement, concernant la capacité de L'Ardenne Prévoyante à honorer le paiement de ses obligations de manière complète et dans les temps, dans l'environnement actuel ou dans un environnement de stress. Le risque de liquidités concerne aussi bien les actifs que les passifs, ainsi que leurs interactions.

A L'Ardenne Prévoyante, le risque de liquidité est mesuré par l'excès de liquidité qui est défini comme la pire position de liquidité, mesurée sur quatre horizons de temps différents : 1 semaine, 1 mois, 3 mois et 12 mois. Pour chaque horizon de temps, les ressources de liquidité disponibles et les besoins en liquidités après le stress sont projetés sur l'horizon de temps pour estimer l'excès de liquidité (soit le montant de ressources de liquidités disponibles après le stress moins les sorties de liquidités après le stress, projetés sur un horizon de temps défini).

Les conditions de stress sont calibrées pour refléter des conditions extrêmes et incluent :

- La déroute des marchés financiers (en termes de prix des actifs, de liquidités, et d'accès au financement à travers les marchés de capitaux) ;
- Une crise de confiance envers L'Ardenne Prévoyante (augmentation des déchéances, diminution des primes reçues, pas de nouveau business) ;
- Des catastrophes naturelles (tempête, inondation, etc.).

De plus, tous ces événements sont censés se produire simultanément. Donc, la calibration des stress de liquidités est extrêmement conservative.

L'Ardenne Prévoyante dispose d'un confortable surplus de liquidité. Les principales sources de liquidité sont les actifs (principalement des obligations d'état, des actions, des obligations privées et du cash). Les besoins proviennent eux principalement des cash-flows des opérations d'assurance. La position de liquidité de L'Ardenne Prévoyante est stable au travers les périodes.

Au 31 décembre 2016, le bénéfice attendu inclus dans les primes futures, calculé conformément à l'article 260 (2) du Règlement, s'élève à €1,356 millions.

C.5 RISQUE OPERATIONNEL

Le Groupe AXA a défini un cadre pour identifier et mesurer ses risques opérationnels qui peuvent découler d'une défaillance dans son organisation, ses systèmes et ses ressources ou provenir d'événements externes. Assurer une atténuation adéquate de ces risques au sein du Groupe est un pilier essentiel des fonctions de gestion des risques.

/ Principes généraux

En cohérence avec la définition *Solvabilité II*, le Groupe AXA définit un risque opérationnel comme un risque de perte provoquée par :

- un défaut dans l'exécution de processus interne ;
- une erreur humaine ;
- un système défectueux ; ou
- un événement externe.

Les risques opérationnels incluent également les risques juridiques mais excluent les risques provenant de décisions stratégiques ainsi que les risques de réputation.

Le Groupe AXA a défini un cadre unique pour l'identification, la quantification et le suivi des principaux risques opérationnels en s'appuyant sur le déploiement d'un outil commun, implémenté et utilisé à L'Ardenne Prévoyante. Une typologie commune de risques opérationnels est définie au travers de 7 catégories de risque :

- fraude interne ;
- fraude externe ;
- pratiques en matière d'emploi et de sécurité sur le lieu de travail ;
- clients, produits et pratiques commerciales ;
- dommages aux actifs corporels ;
- interruption d'activité et dysfonctionnements des systèmes ;
- exécution, livraison et gestion des processus.

Le cadre de gestion des risques opérationnels s'applique à toutes les branches d'activité exécutées au sein de L'Ardenne Prévoyante. Un processus de collecte de pertes et d'incidents est en place afin de suivre et de maîtriser les pertes opérationnelles réelles.

L'exposition globale de L'Ardenne Prévoyante aux risques opérationnels est couverte par le capital de solvabilité, tel que détaillé dans la section « Situation du capital Solvency II » ci-dessus.

C.6 AUTRES RISQUES IMPORTANTS

/ Risque stratégique

Le risque stratégique est le risque qu'un impact négatif (actuel ou potentiel) sur les bénéfices ou le capital - matériel au niveau du Groupe ou au niveau local – se réalise, suite au manque de réponse à des changements dans l'industrie ou à des décisions du business concernant :

- des changements significatifs dans la structure, à travers des fusions et acquisitions notamment ;
- l'offre des produits et la segmentation de la clientèle ;
- le modèle de distribution (différents canaux incluant les alliances/partenariats, la distribution digitale et multi-accès).

Etant donné la nature des risques stratégiques, aucune charge en capital n'est calculée, mais des processus sont mis en place au niveau Groupe et au niveau local pour évaluer, anticiper et diminuer ces risques. Ces processus débouchent sur le développement et le suivi de recommandations au Comité Risk Management.

/ Risque de réputation

Le risque de réputation est le risque que L'Ardenne Prévoyante encourt une perte suite à la détérioration de sa réputation ou à la perception négative de l'image de l'entreprise auprès de ses employés, clients, distributeurs, contreparties, actionnaires et/ou autorités de contrôle.

Etant donné la nature du risque de réputation, aucune charge en capital n'est calculée. Les événements potentiels qui peuvent influencer négativement la perception de la compagnie peuvent être des événements externes, liés à l'environnement dans lequel L'Ardenne Prévoyante opère, ou internes, liés au comportement de la compagnie.

Le Groupe AXA a créé un réseau de réputation mondial dont le but est d'implémenter localement un cadre de gestion pour ce risque. Les objectifs de cette approche sont alignés avec l'approche globale de gestion des risques d'AXA, visant à développer une culture de gestion du risque de réputation.

Trois principaux objectifs guident l'approche :

- gérer de manière proactive le risque de réputation, éviter ou minimiser les problèmes impactant la réputation et renforcer la confiance chez toutes les parties prenantes ;
- définir les responsabilités pour les risques de réputation à travers l'organisation (Marketing, HR, Finance / Investors Relations, etc.) ;
- implémenter un cadre de gestion du risque de réputation commun à toute l'organisation.

/ Risques émergents

Les risques émergents ('Emerging Risks') sont les risques qui peuvent se développer ou qui existent déjà et évoluent constamment. Les risques émergents sont ainsi caractérisés par un haut degré d'incertitude, certains d'entre eux pouvant ne jamais se matérialiser.

Ces risques sont surveillés et gérés au niveau du Groupe AXA par les équipes du Group Risk Management (GRM). La surveillance de ces risques est divisée en trois étapes : identification,

priorisation et atténuation. Chaque année, un groupe de travail dédié est mis en place et animé par le GRM afin de revoir un risque spécifique et son impact potentiel en termes d'assurance.

En développant les relations avec les chercheurs et en supportant les projets d'innovation dans les domaines environnementaux, socio-économiques et vie, le fonds de recherche AXA est un contributeur clé dans l'engagement de mieux comprendre l'évolution des risques y associés. En développant des nouvelles solutions, en conseillant sur la gestion des risques et en contribuant activement au débat sur les problèmes en jeux, en collaboration avec les acteurs principaux du secteur, AXA a l'ambition de promouvoir une meilleure compréhension et anticipation des risques émergents et de soutenir un développement durable.

C.7 AUTRES INFORMATIONS

Sans objet.

D

VALORISATION A DES FINS DE SOLVABILITE

D.1 Actifs

Evaluation à la juste valeur
Actifs incorporels
Immobilisations corporelles destinées à usage interne
Investissements et prêts
Impôts différés
Contrats de location/leasing
Autres actifs et passifs

D.2 Provisions techniques

Principes généraux
Best Estimate Liabilities
Marge de risque (« Risk Margin »)
Créances découlant des contrats de réassurance

D.3 Autres passifs

Passifs éventuels
Provisions autres que les provisions techniques
Engagements de retraite
Impôts différés
Dettes financières
Contrats de location/leasing
Autres actifs et passifs

D.4 Méthodes de valorisation alternatives

D.5 Autres informations

/ Préambule

Le bilan Solvabilité II de L'Ardenne Prévoyante est préparé au 31 décembre en conformité avec la réglementation y afférente.

Les actifs et les passifs sont évalués en tenant compte de l'hypothèse que la société continuera ses activités en tant qu'entreprise viable.

Les provisions techniques sont reconnues conformément aux engagements d'assurance et de réassurance vis-à-vis des preneurs et des bénéficiaires des contrats d'assurance ou de réassurance. La valeur des provisions techniques correspond au montant dû que la société devrait payer si elle transférait sur le champ ses engagements d'assurance et de réassurance à une autre entreprise d'assurance ou de réassurance.

Les autres actifs et passifs sont reconnus en respectant les normes IFRS et les interprétations du Comité IFRS, telles qu'approuvées par l'Union Européenne avant la date de clôture avec une date d'application obligatoire au 1^{er} janvier 2016, pourvu que ces normes et interprétations comportent des méthodes d'évaluation qui sont en ligne avec la méthode d'évaluation conforme au marché suivante décrite dans l'article 75 relatif à la directive Solvabilité II 2009/138/EC :

- les actifs sont valorisés au montant pour lequel ils pourraient être échangés dans le cadre d'une transaction conclue dans des conditions normales ; et
- les éléments de passif sont comptabilisés sur la base du montant auquel ils pourraient être échangés ou un passif réglé, entre deux parties compétentes et consentantes qui procèdent à une transaction conclue dans des conditions normales (aucun ajustement visant à tenir compte de la qualité de crédit propre à l'entreprise n'est effectué).

Les principaux ajustements entre les normes statutaires et les actifs et passifs de Solvabilité II sont relatifs aux :

- *actifs incorporels ;*
- *immobilisations corporelles ;*
- *placements ;*
- *montants à recouvrer au titre de la réassurance ;*
- *autres actifs ;*
- *provisions techniques ;*
- *provisions autres que les provisions techniques ;*
- *engagements de retraite ;*
- *impôts différés passif ;*
- *dettes (commerciales) ;*
- *autres dettes ; et*
- *excédents des actifs par rapport aux passifs.*

Ces ajustements sont détaillés dans la section ci-après.

La préparation du bilan conformément à Solvabilité II requiert l'utilisation de prévisions et d'hypothèses. Ceci conduit à un degré de jugement en ce qui concerne l'application des principes décrits ci-dessous. Les principales sections concernées sont les actifs comptabilisés à leur juste valeur, les actifs d'impôts différés, les actifs et passifs liés à l'activité d'assurance, les engagements de retraite, et les éléments liés aux rémunérations en actions. Les principes énoncés ci-après spécifient les méthodes de mesure utilisées pour ces éléments.

Sauf indication contraire, les principes d'évaluation de L'Ardenne Prévoyante ont été appliqués de manière uniforme à tous les exercices présentés.

Le bilan de Solvabilité II est présenté en millions d'euros, l'euro étant la devise de présentation de la Société.

L'Ardenne Prévoyante applique la hiérarchie de juste valeur de la norme IFRS 13 telle que décrite ci-dessous pour tous les actifs et passifs (à l'exception des provisions techniques). Cette hiérarchie de juste valeur est conforme avec celle définie par la réglementation Solvabilité II.

Marchés actifs : sujets à cotation

La juste valeur des actifs et passifs négociés sur des marchés actifs est déterminée en utilisant les prix de marché lorsque ceux-ci sont disponibles. Un instrument est considéré comme coté sur un marché actif si des cours sont aisément et régulièrement disponibles auprès d'une bourse, d'un courtier, d'un négociateur, d'un service de cotation ou d'une agence réglementaire et que ces cours représentent des transactions réelles et intervenant régulièrement sur le marché dans des conditions de concurrence normale entre un acheteur et un vendeur volontaires. Pour les instruments financiers négociés sur des marchés actifs, les prix obtenus auprès de services externes de cotation représentent un consensus, utilisant des modèles et des hypothèses similaires et aboutissant ainsi à une dispersion des prix très limitée.

Marchés actifs et marchés inactifs pour les instruments financiers

Les actions négociées sur un marché réglementé et les obligations activement négociées sur des marchés liquides pour lesquels les prix sont régulièrement fournis par des services externes de cotation dont les cours sont facilement accessibles, sont généralement considérées comme étant cotées sur un marché actif.

La liquidité peut être définie comme la possibilité de vendre ou de céder un actif dans le cadre de l'activité courante de l'entreprise dans un délai limité et à un prix proche de sa valorisation. Pour les obligations, la liquidité est appréciée en utilisant une approche multicritères incluant notamment le nombre de cotations disponibles, le lieu d'émission et l'évolution de l'écartement des spreads achat-vente.

Un instrument financier est considéré comme n'étant pas coté sur un marché actif lorsqu'on observe :

- un faible nombre de transactions lié aux caractéristiques intrinsèques de l'instrument ;
- un déclin significatif du volume et du niveau d'activité ;
- une illiquidité significative ;
- que les prix ne peuvent pas être considérés comme représentatifs de la juste valeur de l'instrument en raison de conditions de marché disloquées.

Les éléments caractérisant un marché inactif peuvent donc être très variés : ils peuvent être inhérents à l'instrument ou refléter une modification des conditions de marché prévalant jusqu'alors.

Instruments financiers non cotés sur un marché actif

La juste valeur des actifs et passifs qui ne sont pas négociés sur un marché actif est estimée :

1. En utilisant des services externes et indépendants de cotations ; ou
2. En utilisant des techniques de valorisation.

Absence de marché actif : recours à des services externes de cotations

Les services externes de cotations peuvent être des gérants de fonds, dans le cas d'investissements dans des fonds non consolidés, ou des courtiers. Dans la mesure du possible, L'Ardenne Prévoyante collecte des prix auprès de ces services externes de cotations et les utilise comme données dans la valorisation à la juste valeur des actifs détenus. La dispersion des cotations obtenues peut indiquer la diversité des hypothèses retenues par les services externes de cotations compte tenu du nombre limité de transactions observées ou refléter l'existence de transactions forcées.

Absence de marché actif : recours à des techniques de valorisation

L'objectif de ces modèles est de déterminer le prix auquel une transaction interviendrait dans des conditions normales entre des opérateurs de marché (un acheteur et un vendeur volontaires) à la date de l'évaluation.

Les modèles pour les techniques de valorisation comprennent :

1. L'approche de marché : prise en compte de prix récents et d'autres informations pertinentes faisant suite à des transactions de marché impliquant des actifs et passifs similaires en substance.
2. L'approche par le résultat : utilisation d'analyse des flux de trésorerie actualisés, de modèles d'évaluation d'option et d'autres techniques de valeur actualisée qui convertissent des montants futurs en un seul montant actualisé.
3. L'approche par les coûts : prise en compte des montants qui seraient aujourd'hui nécessaires pour construire ou remplacer la capacité de service d'un actif.

Les techniques de valorisation sont par nature subjectives et l'établissement de la juste valeur requiert une part de jugement significative. Ces techniques prennent en compte les transactions récentes entre des parties bien informées et volontaires agissant dans des conditions de concurrence normale sur des actifs comparables lorsque de telles références sont disponibles et que les prix de ces transactions sont représentatifs de la juste valeur. Elles intègrent différentes hypothèses concernant les prix sous-jacents, les courbes de taux d'intérêt, les corrélations, la volatilité, les taux de défaut et d'autres facteurs.

La valorisation des actions non cotées s'appuie sur la combinaison de plusieurs méthodes, telles que des techniques d'actualisation de cash-flows, les multiples de résultat, les valeurs d'actif net retraitées, en prenant en compte, lorsqu'il y en a, les transactions récentes sur des actifs similaires si elles sont intervenues entre des parties bien informées et volontaires agissant dans des conditions de concurrence normale. Le recours à des techniques d'évaluation s'appuyant sur des hypothèses peut donner lieu à différentes estimations de juste valeur.

Cependant, les valorisations sont en général effectuées en utilisant des modèles standards (actualisation des cash-flows, Black & Scholes, etc.) sur la base des prix de marché d'instruments similaires ou sous-jacents (indices, spreads de crédit, etc.), lorsqu'ils sont disponibles, et les valorisations sont ajustées pour tenir compte de la liquidité et du risque de crédit.

Les techniques de valorisation peuvent être utilisées quand il y a peu de transactions observables du fait même des caractéristiques intrinsèques de l'instrument, lorsque les prix indiqués par les services externes de cotations sont trop dispersés ou quand les conditions de marché sont si disloquées que les données de marché observées ne sont pas utilisables ou nécessitent des ajustements significatifs. Les valorisations d'actifs sur la base de modèles internes sont par conséquent une pratique courante pour certains actifs et passifs peu échangés ou lorsque des processus exceptionnels sont mis en œuvre en raison de conditions de marché spécifiques.

Recours à des techniques de valorisation dans des marchés aux conditions anormales

Le caractère anormal d'un marché peut se manifester de différentes façons, par exemple par un très large écartement des spreads acheteur-vendeur qui permettent de savoir si les opérateurs du marché sont disposés à effectuer des transactions, une forte dispersion dans les prix des rares transactions observées, une forte variation des prix dans le temps ou entre les intervenants du marché, l'absence de marchés secondaires, la disparition des marchés primaires, la fermeture de tables de négociation dédiées aux produits structurés dans les établissements financiers, la réalisation de transactions contraintes et forcées motivées par le besoin impérieux de liquidité ou d'autres difficultés financières entraînant l'obligation de céder des actifs dans l'urgence avec un temps insuffisant pour négocier ou la vente en masse pour sortir à tout prix de ces marchés, qui peuvent s'accompagner d'arrangements connexes (notamment la mise à disposition par le vendeur du financement qui permettra à l'acheteur d'effectuer la transaction). Le prix des transactions courantes sur les marchés soutenus par le

gouvernement au travers de mesures spécifiques suite à une crise financière ne représente pas la juste valeur.

Dans ces cas, L'Ardenne Prévoyante utilise des techniques de valorisation intégrant des données de marché observables lorsque c'est possible et pertinent, en les ajustant si nécessaire pour arriver à la meilleure estimation possible de la juste valeur, ainsi qu'une prime de risque adaptée, ou développe un modèle de valorisation fondé sur des données non observables représentant des estimations d'hypothèses que des opérateurs de marché volontaires retiendraient en l'absence de prix récents, pertinents ou disponibles sans coûts et efforts disproportionnés : sur des marchés inactifs, les transactions peuvent servir de données de base lorsqu'il s'agit de mesurer la juste valeur, mais elles sont rarement déterminantes et des données non observables peuvent s'avérer plus pertinentes que certaines hypothèses observables.

D.1 ACTIFS

/ Evaluation à la juste valeur

Le tableau ci-dessous résume pour chaque catégorie significative d'actifs, la valeur des actifs de la société au 31 décembre 2016 selon la réglementation Solvabilité II ainsi que les valeurs des actifs comptabilisés et évalués sur la base des comptes statutaires en normes comptables belges.

(En millions d'Euros)	Juste Valeur (Solvabilité II)	Valeur comptable (Local GAAP)	% (de la balance Solvabilité II)
Ecart d'acquisition	-	-	-
Frais d'acquisition reports	-	-	-
Actifs incorporels	-	2,332	-
Impôts différés actifs	-	-	-
Engagements de retraite	-	-	-
Immobilisations corporelles détenues à un usage interne	1,823	0,616	1,20%
Placements (autre que les actifs indexés et les contrats en unité de compte)	127,698	104,634	83,99%
Immobilier de placement	3,910	0,116	2,57%
Holdings, parts dans les entreprises liées, y compris les participations	-	-	-
Instruments de capitaux propres	7,835	5,801	5,15%
Instruments de dette	110,047	92,808	72,38%
Fonds d'investissements	5,906	5,909	3,88%
Dérivés	-	-	-
Autres placements	-	-	-
Actifs indexés et les contrats en unité de compte	-	-	-
Prêts et hypothèques	1,116	1,116	0,73%
Montants à recouvrer au titre de la réassurance	3,709	3,726	2,44%
Créances	7,580	2,785	4,98%
Trésorerie et équivalents de trésorerie	9,917	9,917	6,52%
Autres	0,193	0,194	0,13%
Total Actif	152,037	125,320	100,00%

/ Actifs incorporels

Sous la réglementation Solvabilité II, les actifs incorporels en portefeuille sont reconnus s'ils sont séparables et s'il existe une indication de transactions d'échange concernant les mêmes actifs ou des actifs similaires, indiquant leur revente sur le marché. Ceux-ci peuvent inclure des logiciels qui développés à un usage interne. Ils sont enregistrés à la juste valeur avec par conséquent une possibilité que leur valeur diffère de leur valeur comptable statutaire suivant les normes comptables belges qui est basée sur le coût net de l'amortissement cumulé sur la durée de vie utile estimée des actifs. En raison des principes Solvabilité II, les autres actifs incorporels comptabilisés sous les normes statutaires n'ont aucune valeur dans le bilan de Solvabilité II.

Les €2,332 millions d'actifs incorporels selon les normales comptables belges correspondent à différents logiciels destinés à un usage interne.

/ Immobilisations corporelles destinées à usage interne

Sous la réglementation Solvabilité II, les immobilisations corporelles destinées à un usage interne sont comptabilisées à la juste valeur alors que sous les normes comptables belges, elles sont reconnues au coût. Les éléments d'actifs sont amortis sur leur durée de vie estimée et les dépréciations réversibles sont reconnues si les conditions sont remplies. Lorsqu'un actif est susceptible d'être vendu endéans les douze mois, il est évalué au montant le plus bas entre la valeur comptable et la juste valeur diminuée des coûts de vente.

/ Investissements et prêts

L'ensemble des investissements dans le bilan Solvabilité II comprend des investissements dans des immobilisations corporelles (autres que celles destinées à un usage interne), des participations (y compris des entités autres que des fonds d'investissements qui sont consolidées par mise en équivalence), des instruments de capitaux propres, des instruments de dette, des fonds d'investissements.

Immobilier de placement

Sous la réglementation Solvabilité II, les placements dans l'immobilier sont comptabilisés à la juste valeur. Selon les normes comptables belges, ils sont repris au coût. Les composants des immeubles de placements sont amortis pendant leur durée de vie utile estimée et une réduction de valeur réversible est comptabilisée quand les conditions sont remplies. Lorsqu'un actif est susceptible d'être vendu endéans les douze mois, il est évalué au montant le plus bas entre la valeur comptable et la juste valeur diminuée des coûts de vente.

Actifs financiers, y compris les prêts

Selon la réglementation Solvabilité II, les actifs financiers sont comptabilisés à la juste valeur. Selon les normes comptables belges, ces instruments sont comptabilisés au coût amorti sujet à une dépréciation basée respectivement sur les flux futurs de trésorerie actualisés au taux d'intérêt initial effectif ou sur la juste valeur si les flux futurs de trésorerie ne seront pas pleinement recouverts du fait de la survenance d'un incident de crédit chez l'émetteur des titres. Si le risque de crédit ne peut être éliminé ou amélioré, la dépréciation peut être libérée.

Instruments dérivés

Sous les normes Solvabilité II, les dérivés sont comptabilisés à la juste valeur. Sous les normes statutaires, ils sont comptabilisés au plus bas du coût ou de la valeur de marché.

L'Ardenne Prévoyante ne dispose pas d'instruments dérivés.

/ Impôts différés

Des différences surviennent entre les soldes d'impôts différés sous les normes comptables belges et sous Solvabilité II suite aux différences dans les principes sous-jacents des actifs et des passifs. En effet, il y a généralement des incidences fiscales liées aux ajustements sur les actifs et passifs entre les normes comptables belges et Solvabilité II.

Sous les normes comptables belges, les impôts différés au passif proviennent de la possibilité d'étaler l'imposition des plus-values réalisées sur les immobilisations corporelles et incorporelles, si la valeur de réalisation est réutilisée aux fins d'acquisition d'une nouvelle immobilisation corporelle ou incorporelle. Pour les références légales et les montants dans la balance de L'Ardenne Prévoyante, veuillez- vous référer à la sous-section « Réserves immunisées » de la section A.3.

Sous la réglementation Solvabilité II, les impôts différés sont générés par des différences temporaires entre les valeurs comptables et fiscales des actifs et passifs et le cas échéant, par des reports de pertes fiscales non utilisées. Les impôts différés actifs sont comptabilisés pour un montant qui ne peut pas dépasser les impôts différés passifs.

L'évaluation des actifs et passifs d'impôt différé reflète les conséquences fiscales qui résultent de la façon dont L'Ardenne Prévoyante s'attend, à la date de clôture, à recouvrer ou régler la valeur comptable de ses actifs et passifs.

Pour des besoins de présentation du bilan, les impôts différés actifs sont compensés avec les impôts différés passif au niveau de l'entité fiscale (ou de l'entité fiscale du Groupe le cas échéant).

Au 31 décembre 2016, une position d'impôt différé nette de €5,587 millions a été comptabilisée dans le bilan Solvabilité II.

/ Contrats de location/leasing

L'Ardenne Prévoyante n'a pas de contrats de leasing significatifs.

/ Autres actifs et passifs

Selon la réglementation Solvabilité II, les créances de réassurance sont ajustées de leur valeur sous les normes comptables belges afin de prendre en compte les pertes attendues liées à la probabilité de défaut de la contrepartie.

Concernant les rémunérations sur base d'actions, il y a une approche différente entre les règles statutaires et les règles Solvabilité II. Les plans de rémunérations en actions de la Société sont principalement réglés en actions. Sous la réglementation Solvabilité II, ces plans, par nature, n'ont pas d'impact sur les actifs et les passifs excepté les incidences fiscales liées. Les plans dont le paiement est fondé sur des actions et qui sont réglés en numéraires sont comptabilisés à leur juste valeur, réévalué à la clôture de l'exercice. Sous les normes comptables belges, tant les plans dont le paiement est fondé sur des actions, que ceux qui sont réglés en numéraires sont réévalués à la clôture d'exercice.

Tous les autres actifs et dettes (immobilisations corporelles et actifs à long terme) sont aussi comptabilisés à la juste valeur sous Solvabilité II sinon par défaut, leur valeur sous les normes comptables belges est maintenue.

D.2 PROVISIONS TECHNIQUES

/ Principes généraux

Conformément à l'article 76 de la Directive Européenne 2009/138/CE, le montant de provisions techniques d'une entreprise d'assurance et/ou de réassurance correspond au montant que cette entreprise devrait payer si elle transférait immédiatement ses engagements d'assurance et/ou de réassurance à une autre entreprise d'assurance et/ou de réassurance.

La valeur des provisions techniques est égale à la somme des deux éléments suivants:

- Les « Best Estimate Liabilities » (« BEL »), ou encore « meilleure estimation des passifs ».
- La marge de risque (« Risk Margin »), qui tient compte des risques « non couvrables » afin d'obtenir une valeur économique totale des provisions techniques consistante avec une approche « valeur de marché ».

Les « BEL » correspondent à la valeur moyenne des « cash-flows » futurs pondérés par leur probabilité de réalisation, incluant les paiements aux assurés, les dépenses, taxes et primes liés aux contrats existants d'assurance et de réassurance, et actualisés pour prendre en compte la valeur temporelle de l'argent (l'actualisation se faisant sur base d'une courbe de taux sans risque définie par l'« AEAPP », l'Autorité Européenne des Assurances et des Pensions Professionnelle).

Le calcul des « BEL » se base sur des informations récentes et fiables, des hypothèses réalistes, et fait appel à des méthodes actuarielles et statistiques adéquates et pertinentes. Les « cash-flows » futurs utilisés se composent des flux entrants et sortants requis pour faire face aux engagements d'assurance et de réassurance sur toute la durée de ses engagements.

Les « BEL » sont calculés bruts de réassurance, i.e., sans déduction des créances découlant p.ex., de contrats de réassurance. Ces créances sont valorisées et reconnues séparément.

La marge de risque est définie comme le coût des risques « non couvrables », à savoir les risques contre lesquels il n'est pas possible de se protéger au moyen d'instruments financiers pour lesquels il existe une valeur de marché fiable et observable. Il s'agit d'une marge à ajouter au montant des « BEL » afin de s'assurer que l'activité de l'entreprise peut être gérée de manière continue. De manière concrète, la marge de risque représente la valeur actualisée du coût des futurs besoins en capitaux pour les risques « non couvrables ».

En définitive, la valorisation des provisions techniques requiert une analyse et une compréhension approfondies des engagements de l'entreprise, ce qui nécessite notamment une collecte importante d'informations tant qualitatives et quantitatives, des outils et des modèles de projection, ainsi que des jugements d'experts dans une variété de domaines.

Le montant des provisions techniques est habituellement scindé en 5 parties selon le type de produits: (i) Non-vie (excluant la santé), (ii) Santé (similaire à la Non-vie), (iii) Santé (similaire à la Vie), (iv) Vie (excluant la santé, les indexés et unités de compte) et (v) les indexés⁵ et unités de compte.

Le tableau ci-dessous donne une vue d'ensemble des provisions techniques de L'Ardenne Prévoyante au 31 décembre 2016, valorisées suivant la méthodologie définie par Solvabilité II ainsi que suivant les normes comptables belges.

⁵ L'Ardenne Prévoyante n'a pas de produits indexés et en unités de compte.

(En millions d'Euros)	Sous Solvabilité II	Sous "BEGAAP"
Provisions technique – Non vie		
Provisions techniques – Non vie (excluant la Santé)	26,772	39,837
"Best Estimate"	24,436	39,837
"Risk margin"	2,336	-
Provisions techniques - Santé (similaire à la Non vie)	0,129	0,201
"Best Estimate"	0,118	0,201
"Risk margin"	0,011	-
Provisions techniques - Vie (excluant les indexés et unités de compte)		
Provisions techniques - Santé (similaire à la Vie)	0,550	0,635
"Best Estimate"	0,527	0,635
"Risk margin"	0,023	-
Provisions techniques - (excluant la Santé, les Indexés et Unités de compte)	71,955	59,351
"Best Estimate"	71,112	59,351
"Risk margin"	0,843	-
Provisions techniques – Indexés et Unités de compte	0,000	0,000
"Best Estimate"	0,000	0,000
"Risk margin"	0,000	-

Comme on peut le voir dans le tableau ci-dessus, la valeur des provisions techniques diffère de manière significative entre les régimes Solvabilité II et les normes comptables belges. Ces différences proviennent à la fois de différences en terme de critères de classification et de valorisation. En particulier :

- La différence de valorisation entre les provisions techniques des produits Vie provient essentiellement des facteurs utilisés pour l'actualisation des « cash-flows »: le taux technique du contrat sous les normes comptables belges vs. le taux sans risque de référence sous Solvabilité II et de l'incorporation de provisions spécifiques sous les normes comptables belges et non sous Solvabilité II (p.ex. la provision clignotant).
- La différence de valorisation entre les provisions techniques des produits Non-Vie provient essentiellement de (i) une actualisation des « cash-flows » au taux sans risque de référence sous Solvabilité II alors qu'une telle actualisation n'est pas effectuée sous les normes comptables belges, (ii) une valorisation différente des réserves pour primes non acquises entre Solvabilité II et les normes comptables belges, et (iii) l'incorporation de provisions spécifiques sous les normes comptables belges et non sous Solvabilité II (p.ex. la provision pour égalisation).

/ Best Estimates Liabilities

Une hypothèse de « Best Estimate » est définie comme une hypothèse pour laquelle la probabilité que l'évènement sous-jacent se réalise en-dessous ou au-dessus de l'hypothèse est équivalente.

Une hypothèse de « Best Estimate » n'est dès lors ni trop prudente ni trop optimiste. Elle est fixée à un niveau tel qu'elle ne soit ni délibérément surestimée ni délibérément sous-estimée. En raison des incertitudes inhérentes au futur, si deux hypothèses sont équitablement raisonnables, la plus prudente est retenue.

Hypothèses et contexte

Les hypothèses prises pour le futur sont mesurées et prennent en compte du mieux possible l'expérience passée et présente de l'entreprise, ajustée pour refléter les changements d'environnement et les tendances observables. Des études d'expérience sont par ailleurs développées lorsque cela est approprié.

Dans certains cas, les données ne sont pas disponibles ou suffisantes pour fournir une base crédible pour former des hypothèses. Par conséquent, il est nécessaire dans ces cas de s'appuyer davantage sur les avis d'experts, tout en tenant compte (i) des hypothèses de tarification et de réservation de l'entreprise et (ii) de l'expérience d'autres compagnies possédant des produits et procédures opérationnelles similaires et/ou opérant dans des marchés comparables.

Il est également important de noter que ces hypothèses sont utilisées pour projeter les «cash-flows» futurs et sont, de ce fait, calibrées en regard du contexte ou de l'environnement opérationnel futur attendu de l'entreprise. C'est pourquoi elles peuvent, lorsque cela est justifié, dévier de l'expérience passée.

Les « cash-flows » futurs dépendent du contexte et des risques sous-jacents aux produits analysés. Former des hypothèses concordantes pour le futur requiert une connaissance approfondie des procédures de gestion actuelles et futures de ces produits, qu'il s'agisse des investissements, de la souscription, de la réassurance, du règlement des sinistres, de la commercialisation, de la tarification et de l'attribution de dividendes ou de participations bénéficiaires aux assurés. Des éléments spécifiques sont pris en considération tels que l'intégration d'une inflation ou récession potentielle ainsi que l'évolution des cadres réglementaires, légaux et politiques.

Les hypothèses adoptées dans le cadre de la valorisation des « BEL » sont ajustées systématiquement au fil du temps au sein de groupes de risques et de secteurs d'activité homogènes, sans changements arbitraires. Ces hypothèses doivent convenablement refléter toute incertitude inhérente aux « cash-flows » futurs.

Ces hypothèses sont également cohérentes avec celles utilisées dans d'autres cadres tels que la valorisation des passifs sous les normes comptables belges ou « IFRS » ou encore la tarification des produits.

Les hypothèses non disponibles via des données marché et utilisées dans le calcul des « BEL » (p.ex., en se basant sur des données historiques et des jugements d'experts) incluent par exemple :

- Le ratio de sinistralité et le « Best Estimate » des sinistres à payer ;
- Le « Best Estimate » de la fréquence et l'amplitude des rachats ;
- Le comportement des assurés (rachats dynamiques, options de rente garantie,...) ;
- Les actions de gestion courante de l'activité.

Les hypothèses disponibles via des données marché et utilisées dans le calcul des « BEL » incluent par exemple :

- La valeur des actifs basée sur la valeur de marché à la date de calcul ;
- Les données observables du marché utilisées dans le cadre de la génération de scénarios stochastiques en « risque neutre ».

Spécificité de certaines hypothèses

Les dépenses

Les dépenses englobent les frais administratifs, les frais de gestion des investissements, les frais de gestion du règlement des sinistres, et les frais d'acquisition liés aux engagements d'assurance et de réassurance de l'entreprise.

Les hypothèses sur lesquelles se basent les projections des dépenses sont cohérentes avec la stratégie de l'entreprise et prennent en compte l'évolution attendue de l'activité ainsi que tout changement dans les dépenses approuvé par la direction.

Les dépenses incorporent l'inflation sur toute la durée de la projection. Le taux d'inflation est déterminé sur base de l'environnement économique et des spécificités de L'Ardenne Prévoyante. Il varie généralement selon les scénarios économiques appliqués.

Les limites des contrats d'assurance ou de réassurance

Le bilan sous Solvabilité II exclut toutes les primes futures attendues de nouveaux contrats non encore souscrits et certaines primes futures attendues de contrats existants, dans le cas où l'entreprise a la possibilité de rompre ces contrats ou les réévaluer entièrement par un changement de tarif.

Les actions de gestion

Les actions de gestion sont des actions (i.e. décisions) qui permettent au management d'améliorer le business de la compagnie. Ces actions réduisent généralement (mais peuvent aussi accroître) les réserves « Best Estimate » et les besoins en capitaux.

Les actions de gestion peuvent inclure par exemple :

- L'allocation des actifs : La stratégie d'allocation d'actifs (i.e. le pourcentage de chaque actif détenu) dans les modèles doit être en ligne avec la stratégie d'allocation des différents fonds ;
- Un changement de taux accordés dans les produits avec participation bénéficiaire ;
- La tarification des produits ; et
- La gestion des frais généraux.

Les actions de gestion courante sont déterminées d'une manière objective et sont alignées avec les pratiques usuelles, la stratégie de l'entreprise et les engagements envers les assurés.

Courbe de taux de référence et scénarios stochastiques

Lorsqu'une simulation stochastique est requise dans le calcul du « Best Estimate » des « cash-flows » (p.ex., dans le cadre de la valorisation des garanties et options financières), les scénarios économiques utilisés sont consistants avec le marché, sont « risque neutre », et sont sans arbitrage.

Lors d'une valorisation « risque neutre », les taux de rendement et les taux d'actualisation sont stochastiques et doivent être vus comme indissociables. Les scénarios « risque neutre » utilisés sont des scénarios où chaque classe d'actif est projetée selon sa volatilité implicite mais avec un gain espéré tel que défini par la courbe des taux « spot » sans risque. Les taux d'actualisation utilisés tant en Vie qu'en Non-vie sont en ligne avec les instructions fournies par l' « AEAPP », à savoir qu'ils se basent sur la courbe des taux « swap » adaptée pour contenir :

- Un ajustement de volatilité (« VA »), décrit plus en détail ci-dessous ;
- Un ajustement du risque de crédit (« CRA »), qui tient compte du risque de crédit sous-jacent aux taux « swap » ; et
- Une extrapolation des taux au-delà du dernier point liquide de la courbe (« LLP ») vers le taux forward ultime (« UFR ») tel que défini par l' « AEAPP »
 - Le dernier point liquide de la courbe (« LLP ») des taux swap est défini par l' « AEAPP » et varie en fonction des économies. Il est de 20 ans pour la zone Euro.
 - Le taux forward ultime (« UFR ») est le taux vers lequel la courbe de taux converge pour une maturité pré-définie. L' « UFR » est fonction des attentes long-terme sur le taux d'inflation et de la moyenne à long-terme du taux réel court-terme. Il devrait être stable dans le temps et changer uniquement en raison de modifications dans les attentes à long-terme. Le taux « UFR » est actuellement de 4,2 % pour une maturité de 60 ans.

Commentaire sur l'utilisation de l'ajustement de volatilité

L'ajustement de volatilité a pour objectif de se protéger contre les comportements d'investissement « pro-cycliques » en mitigeant l'impact de la volatilité des actifs (principalement constitués d'obligations d'entreprises et gouvernementales à rendements fixes) sur la valeur des passifs.

Cet ajustement se justifie par la nature à long terme des engagements des assureurs et permet d'éviter une volatilité importante du bilan des assureurs en atténuant la différence de valeur entre actifs et passifs en période de stress sur les marchés financiers.

En effet, en période de stress, les actifs (en particulier les instruments à rendements fixes) peuvent être temporairement sujets à une augmentation de la volatilité de leur valeur de marché. Les investisseurs disposés à détenir des actifs sur le long terme (en particulier les compagnies d'assurance s'efforçant de faire correspondre au mieux leurs passifs et leurs actifs) subissent alors une volatilité artificiellement élevée de leur fonds propres.

L'ajustement de volatilité est calculé à partir d'un portefeuille de référence européen défini par l' « AEAPP ». Cet ajustement est appliqué à la partie liquide de la courbe des taux « swap » et n'impacte pas le taux forward ultime (« UFR »). A noter que l'ajustement de volatilité est utilisé pour actualiser les cash-flows futurs issus de l'ensemble des produits à l'exception des unités de compte et des rentes variables.

Le ratio Solvabilité II de L'Ardenne Prévoyante calculé sans appliquer l'ajustement de volatilité s'élève à 166% au 31 Décembre 2016 par rapport à 170% avec l'ajustement de la volatilité.

L' « AFR » sans ajustement de la volatilité diminuerait de €30,919 millions à €30,348 millions, soit une baisse de €0,571 millions.

Le « SCR », à savoir le capital de solvabilité requis correspondant aux pertes en cas d'un événement survenant en moyenne une fois tous les 200 ans, augmenterait de €0,090 millions avec un ajustement de volatilité constant (autrement dit un « VA » supposé constant avant et après application du choc bicentenaire), principalement en raison de la hausse des risques de marché (en particulier les risques liés aux « spreads »).

Le « MCR », à savoir le capital requis minimum, augmenterait €8,178 millions à €8,218 millions.

Les calculs hors ajustement de volatilité sont effectués pour répondre à une exigence réglementaire. Cependant, les résultats obtenus sans ajustement de volatilité ne sont pas considérés comme économiquement pertinents pour tirer des conclusions quant à la nature des risques souscrits par l'entreprise et la stratégie d'allocation d'actifs mis en œuvre.

Commentaire sur l'utilisation des mesures transitoires pour les provisions techniques

L'Ardenne Prévoyante n'a pas appliqué la mesure transitoire sur les taux sans risque mentionnée à l'article 308 quater de la Directive 2014/51/UE ni la mesure transitoire sur les provisions techniques mentionnée à l'article 308 quinquies de la même Directive.

BEST ESTIMATE LIABILITIES EN NON-VIE

Les « BEL » en Non-vie représentent la valeur attendue des « cash-flows » futurs des engagements en Non-vie actualisés. Les réserves P&C sont d'abord évaluées sur une base non actualisée en

utilisant les meilleures techniques actuarielles et sont ensuite actualisées pour tenir compte de la valeur temporelle de l'argent.

Réserves run-off

L'objectif est d'évaluer le montant ultime des sinistres qui devront être payés en moyenne aux assurés. Dans un premier temps, la valeur économique non actualisée des passifs (appelée aussi EAXA) est calculée. Ce calcul est divisé en trois étapes :

- L'actuariat réalise une première estimation des réserves non actualisées grâce à la méthode Chain Ladder appliquée sur le triangle des paiements ou des charges;
- Ensuite, une seconde opinion est effectuée par la Fonction actuarielle sous-traitée chez AXA Belgium. Cette seconde opinion utilise le logiciel IBNRS et suit les directives générales qui sont d'application pour toutes les lignes de business. Un rapport décrivant ces directives et les hypothèses prises pour chaque ligne de business est produit trois fois par an (Q2, V3 et Q4);
- Enfin, les réserves économiques non actualisées (EAXA) calculées par l'actuariat sont comparées avec celles calculées par la Fonction actuarielle. Des critères d'acceptation sont définis. Les différences non résolues, si elles existent, conduiront à une discussion en Comité Risk Management. Cette procédure peut potentiellement conduire à un recalcul des réserves EAXA pour certaines lignes de business.

Dans un deuxième temps, les réserves économiques sont actualisées sur base :

- Des cash-flows en configuration « run-off » projetés selon l'historique des cadences de paiements ajusté si nécessaire ; et
- Un taux d'actualisation sans risque comprenant l'ajustement de volatilité et une extrapolation des taux vers le taux forward ultime (« UFR »).

Réserves pour primes non acquises

En plus de la valorisation ci-dessus, les « BEL » Non-vie incluent une valorisation ajustée des réserves comptables pour primes non acquises, visant à couvrir la période de risque restante pour laquelle l'entreprise a reçu une prime.

Sous les normes comptables belges, les réserves pour primes non acquises sont généralement basées sur un pro-rata des primes perçues lié à la période restant à couvrir, auquel s'ajoute la provision pour risques en cours. Cette dernière est constituée lorsqu'il s'avère que l'ensemble estimé de la charge des sinistres et des frais d'administration, lié aux contrats en cours et restant à assumer par l'entreprise (après la fin de l'exercice), sera supérieur à l'ensemble des primes non acquises et des primes dues relatives auxdits contrats.

Sous Solvabilité II, ces réserves sont ajustées pour prendre en compte un « Best Estimate » du ratio de sinistralité attendu pour la partie des primes allouée à la période restant à couvrir ainsi que la valeur temporelle de l'argent et ce, même si le ratio de sinistralité est inférieur à 100%. En outre, les réserves sont ajustées pour tenir compte d'une reconduction tacite de certains contrats existants (estimée via des jugements d'experts).

BEST ESTIMATE LIABILITIES EN VIE

Les « BEL » en Vie représentent la valeur attendue des « cash-flows » futurs des engagements, actualisée pour tenir compte de la valeur temporelle de l'argent.

La méthode de calcul des « BEL » pour certains produits d'assurance Vie à court terme (p.ex., des produits de protection) est similaire à celle utilisée dans le calcul du « BEL » Non-vie.

Pour les contrats d'assurance Vie à long terme, et bien qu'également basée sur des projections de cash-flows, la valorisation des « BEL » suit un processus différent. Cela s'explique par la multitude des « cash-flows » à projeter, en ce compris l'impact significatif des « cash-flows » liés à la performance des actifs et utilisés dans l'estimation des montants à verser aux assurés (p.ex., via les participations bénéficiaires) et des projections stochastiques.

Le processus repose sur les projections des éléments principaux du bilan statutaire, à savoir les provisions mathématiques, les dépenses, et les actifs couvrant les passifs assurantiels. Il est essentiel que le calcul soit basé sur le bilan statutaire pour les raisons suivantes:

- Les bonus des assurés : les bonus sur les contrats avec participation bénéficiaire se basent sur le bilan statutaire
- Le timing de distribution des cash-flows : les échéances sont définies par des règles statutaires
- La fiscalité : l'imposition de L'Ardenne Prévoyante est calculée en partant des comptes statutaires et est nécessaire dans le cadre du calcul de l'impact de l'absorption des impôts différés autorisée dans le calcul du « SCR »
- La politique de dividende : les dividendes sont fixés principalement sur base des comptes statutaires ainsi que sur la situation de solvabilité de l'entreprise.

Le processus de calcul permet par ailleurs une vérification robuste de toute perte dans les « cash-flows » qui résulterait d'erreurs dans les simulations stochastiques, vu qu'il est basé sur une projection de l'ensemble des actifs adossés aux provisions techniques. Il permet dès lors d'avoir une vue complète sur la manière dont les cash-flows sont attribués aux assurés, aux actionnaires, ou à l'État (via la fiscalité).

Valorisation des options contractuelles et des garanties financières

Les options et garanties (« O&G ») valorisées dans le « Best Estimate » des projections de « cash-flows » couvrent l'ensemble des « O&G » des produits d'épargne et vie de L'Ardenne Prévoyante. Les options et garanties principales prises en compte sont les suivantes :

- Les garanties de taux d'intérêt sur les produits traditionnels ;
- Les règles d'attribution de participations bénéficiaires, qui, lorsqu'elles sont combinées avec des garanties, peuvent créer des rendements asymétriques pour les actionnaires ;
- Le comportement dynamique des preneurs d'assurance, c'est-à-dire les options que les preneurs peuvent exercer à un moment qui ne serait pas favorable à la compagnie (comme un rachat total ou partiel, la cessation du paiement des primes, la conversion en annuité, ...).

Détails sur certaines hypothèses spécifiques

La mortalité et la morbidité

Les hypothèses de mortalité et de morbidité sont généralement basées sur des tableaux publiés, ajustés par le secteur et/ou l'expérience réelle de l'entreprise lorsque cela est justifié.

Les hypothèses en assurance Vie permettent de prendre en compte des améliorations futures de la mortalité, i.e., les hypothèses prennent à la fois en compte les observations des tendances historiques ainsi que l'éventualité que ces tendances ne se poursuivent pas.

Les actions de gestion

Dans le cadre de la valorisation des « BEL », les cash-flows sont projetés dans un grand nombre de scénarios avant d'être actualisés. Un certain nombre de règles mécaniques sont intégrées afin de refléter les actions de gestion et leur impact sur les « cash-flows » sous-jacents.

Ces actions de gestion incluent par exemple:

- L'attribution de participations bénéficiaires discrétionnaires ;
- La gestion du rendement des fonds pour correspondre à un taux cible et une distribution compétitive de participations bénéficiaires ;
- Le reflet d'une stratégie éventuelle de transformation grâce à l'utilisation d'un amplificateur s'appliquant sur le taux de rachat de certains contrats après une échéance fiscale ;
- La réévaluation des taux garantis lorsque cela est permis ;
- L'application de frais exceptionnels lorsque cela est permis.

Du côté des actifs, un certain nombre d'actions de gestion peuvent également être prises:

- Surveillance de l'écart de durée entre actifs et passifs, à partir duquel certaines obligations peuvent ou non être réinvesties (en fonction de l'écart existant) ;
- Réalisation de gains / pertes en capital ;
- Changement d'allocation stratégique des actifs.

Les actions de gestion sont conformes aux pratiques de l'entreprise, à la stratégie et aux obligations envers les assurés et prennent en compte le temps et le coût de leur mise en œuvre.

/ Marge de risque (« Risk Margin »)

La marge de risque est ajoutée aux « BEL » pour obtenir une valeur qui est consistante avec celle qu'on obtiendrait sur un marché qui n'est pas assez profond et liquide.

La marge de risque est définie comme le coût des risques contre lesquels il n'est pas possible de se protéger au moyen d'instruments financiers (appelés aussi risques « non couvrables »). En général, la plupart des risques d'assurance (par exemple les risques de mortalité) sont considérés comme non couvrables.

Les risques non couvrables comprennent par exemple:

- Les risques liés à l'assurance Non-vie,
- Les risques liés à l'assurance Vie,
- Le risque de défaut des réassureurs,
- Les risques opérationnels.

La marge de risque est déterminée via une approche en quatre étapes :

1ère étape: Calculer le capital de solvabilité requis (SCR) pour les risques non couvrables

Le « SCR » pour les risques non couvrables est déterminé conformément à la méthodologie générale Solvabilité II, à savoir qu'il correspond à la « Value at Risk » à un niveau de confiance de 99,5% sur une période de détention de 1 an.

2ème étape: Projeter le SCR pour risques non couvrables

Le « SCR » pour les risques non couvrables de l'année 0 est projeté jusqu'à l'extinction du portefeuille de contrats via des « facteurs de risque ». En fonction des activités, ces « facteurs de risque » peuvent être, par exemple, des « BEL », des dépenses, une valeur actualisée des rentes, etc.

3ème étape: Calculer les charges en capital

Une fois que le « SCR » pour les risques non couvrables a été estimé pour toutes les années futures, l'étape suivante consiste à calculer la charge en capital à chaque point dans le temps jusqu'à l'extinction du portefeuille. Pour chaque année de projection, la charge en capital est donnée par:

$$\text{« SCR » (risques non couvrables, t) x coût du capital}$$

Le coût du capital est une prime au-delà du taux sans risque qui représente la réduction de valeur économique liée aux risques considérés. Par conséquent, ce coût du capital pourrait être différent pour les différents secteurs d'activité. Cependant, il a été décidé d'utiliser un coût standard de 6% du capital pour l'ensemble des activités (conformément à l'article 39 du règlement délégué 2015/35), considéré comme un coût de capital moyen.

4ème étape: Actualiser les charges en capital

Finalement, les charges en capital futures sont actualisées avec la courbe des taux sans risque. La somme de ces valeurs actualisées représente la marge de risque.

/ Créances découlant des contrats de réassurance

Etant donné que les provisions techniques doivent être reportées brutes de réassurance (au passif du bilan), les provisions techniques cédées aux réassureurs sont déterminés et reportées séparément (à l'actif du bilan).

L'ensemble des opérations liées à des activités de réassurance (p.ex., cessions, etc.) sont comptabilisées dans le bilan de manière similaire aux opérations d'assurance « directes » et en accord avec les clauses contractuelles.

En effet, les méthodes utilisées pour valoriser les activités de réassurance dépendent du type de contrats de réassurance (p.ex., traité ou facultatives, non-proportionnelle ou proportionnelle), de la nature de l'activité, et de la proportion de provisions techniques cédées.

Le plan de réassurance de L'Ardenne Prévoyante est décidé au niveau local, mais rapporté et placé au niveau du Groupe. En effet, le Groupe peut tirer parti de la diversification géographique et acheter moins de capacité de réassurance pour une couverture similaire. Les entités locales bénéficient donc directement de la diversification géographique et de la réduction du risque de contrepartie ou de défaut apportée par le système interne de mise en commun de la réassurance.

Le risque de contrepartie de réassurance reflète le risque que certains réassureurs ne payent pas les créances recouvrables dans leur intégralité à l'assureur en temps opportun, voire même ne les payent pas du tout. De manière plus générale, ce risque est pris en compte dans le risque de crédit global de L'Ardenne Prévoyante.

Finalement, L'Ardenne Prévoyante ne possède pas de véhicules de titrisation liés à des passifs d'assurance.

Provisions / créances recouvrables de réassurance

La valorisation des provisions techniques cédées (créances) varie entre les normes comptables belges et Solvabilité II. Sous les normes comptables belges, les provisions techniques cédées sont la partie des provisions techniques cédées à la réassurance.

Sous Solvabilité II, les actifs et les passifs sont valorisés de manière économique. En particulier, les créances découlant des contrats de réassurance sont ajustées pour prendre en compte les pertes attendues en raison du risque de défaut des réassureurs.

Une augmentation du « Best Estimate » des pertes due au risque de défaut ou à une baisse de notation des réassureurs diminue la valeur économique des provisions cédées et par conséquent les fonds propres économiques disponible (« AFR ») de l'entreprise.

/ Changements importants des hypothèses pertinentes en 2016

Au cours de l'exercice 2016, aucun changement important des hypothèses pertinentes utilisées pour le calcul des provisions techniques n'a été effectué par rapport à l'exercice 2015.

D.3 AUTRES PASSIFS

Le tableau ci-dessous donne une vue d'ensemble des autres passifs de L'Ardenne Prévoyante au 31 décembre 2016, valorisés suivant la méthodologie définie par Solvabilité II ainsi que suivant les normes comptables belges.

(En millions d'Euros)	Juste Valeur (Solvabilité II)	Valeur Comptable (Normes locales)
Passifs éventuels	-	-
Provisions autres que provisions techniques	0,047	0,180
Engagements de retraite	6,940	0,000
Dépôts des réassureurs	1,653	1,653
Impôts différés passif	5,587	0,289
Dérivés	-	-
Dettes envers les établissements de crédit	-	-
Dettes financières autres que les dettes envers les établissements de crédit	-	-
Créditeurs	7,389	7,389
Dettes subordonnées	-	-
Autres	0,097	0,097

/ Passifs éventuels

Les passifs éventuels se réfèrent à :

- une obligation potentielle résultant d'événements passés et dont l'existence sera confirmée uniquement par la survenance ou la non-occurrence d'un ou de plusieurs événements futurs incertains sur lesquels l'entité n'a pas le contrôle total ; ou
- une obligation actuelle résultant d'événements passés mais pour laquelle il n'est pas probable qu'une sortie de ressources représentatives d'avantages économiques sera nécessaire pour éteindre l'obligation.

Sous la réglementation Solvabilité II, les passifs éventuels qui sont significatifs sont comptabilisés comme passif, contrairement aux normes locales où elles sont énumérées. Les passifs éventuels sont significatifs si l'information concernant l'importance ou la nature de ces passifs peut influencer la prise de décision ou le jugement de l'utilisateur de cette information, y compris les autorités de contrôle.

La valeur des passifs éventuels est égale à la valeur actualisée des flux de trésorerie futurs requis pour honorer les obligations de passif éventuel sur la durée de vie de ce dernier, en utilisant la courbe des taux sans risque.

/ Provisions autres que les provisions techniques

La même approche prévaut aussi bien dans le cadre des normes locales et Solvabilité II. Les provisions sont comptabilisées lorsque la société a une obligation présente (juridique ou implicite) résultant d'un événement passé, qu'il est probable qu'une sortie de ressources sera nécessaire pour régler l'obligation, et que le montant de l'obligation peut être estimé de manière fiable. Les pertes opérationnelles futures ne sont pas provisionnées. Les provisions sont déterminées sur la base de la meilleure estimation faite par le management à la date de clôture.

/ Engagements de retraite

La même approche prévaut aussi bien dans le cadre des normes IFRS et Solvabilité II. Les engagements sociaux comprennent les sommes qui seront versées aux employés de L'Ardenne Prévoyante à compter de leur départ à la retraite (indemnité de départ, retraite complémentaire, aide médicale). Pour couvrir les engagements de retraite, certaines législations ont autorisé ou imposé la mise en place de fonds dédiés (plan assets).

Les régimes à prestations définies requièrent l'évaluation actuarielle des engagements sur la base des règlements internes de chaque régime. La valeur actualisée des prestations futures de l'employeur, DBO (Defined Benefit Obligation ou valeur actualisée de l'obligation), est calculée chaque année sur la base de projections à long terme de taux de croissance des salaires, de taux d'inflation, de table de mortalité, du taux de rotation des effectifs et de la durée résiduelle d'activité. La valeur inscrite dans l'état de la situation financière au titre des engagements de retraite correspond à la différence entre la Defined Benefit Obligation et les actifs investis destinés à les couvrir plan par plan. Lorsque le résultat de ce calcul est positif, une provision pour risques et charges est dotée au passif. Dans le cas inverse, un actif est comptabilisé dans la limite de sa recouvrabilité (plafonnement de l'actif).

Les régimes de retraite sont soumis aux règles prudentielles et sociales applicables en Belgique, en particulier à la loi sur les pensions complémentaires (LPC).

En normes statutaires, les engagements de retraite sont repris dans les provisions techniques pour un montant égal à la réserve mathématique.

/ Impôts différés

Ce point a déjà été détaillé dans la partie D.1 ci-dessus, onglet « Impôts différés ».

/ Dettes financières

Selon les normes locales, les dettes financières, y compris celles émises afin de financer les exigences de solvabilité des entités opérationnelles ou dans le but d'acquérir un portefeuille de contrats sont comptabilisées au coût amorti.

Selon la réglementation Solvabilité II, les dettes financières sont réévaluées à la juste valeur. Cependant, après la comptabilisation initiale, aucun ajustement visant à tenir compte de l'évolution de la qualité de crédit propre à l'entreprise n'est effectué.

/ Contrats de location/leasing

L'Ardenne Prévoyante n'est pas partie à des contrats de location considérés comme significatifs au niveau de la Société.

/ Autres actifs et passifs

Se référer à la section D.1.

D.4 METHODES DE VALORISATION ALTERNATIVES

Pour de plus amples informations sur les méthodes alternatives utilisées pour l'évaluation des actifs et autres dettes, veuillez-vous référer à la sous-section « Evaluation à la juste valeur » à la section D.1.

Pour de plus amples informations sur les méthodes alternatives utilisées pour l'évaluation des dettes autres que les provisions techniques, veuillez-vous référer à la section D.3.

D.5 AUTRES INFORMATIONS

Sans objet.

GESTION DU CAPITAL

E.1 Fonds propres

Objectifs de la gestion du capital

Information sur la structure des fonds propres

Variation des fonds propres en 2016

Analyse des fonds propres par niveau

Réconciliation entre les fonds propres "BEGAAP" et les fonds propres économiques

E.2 Capital de Solvabilité Requis et Minimum de Capital Requis

Principes généraux

Exigence de Capital de Solvabilité Requis (SCR)

Exigence de Capital Minimum (MCR)

E.3 Utilisation du sous-module risque sur actions fondé sur la durée dans le calcul du Capital de Solvabilité Requis

E.4 Différences entre la formule standard et tout modèle interne utilisé

E.5 Non-respect du Minimum de Capital Requis et non-respect du Capital de Solvabilité Requis

E.6 Autres informations

E.1 FONDS PROPRES

/ Objectifs de la gestion du capital

Le capital étant une ressource rare, les objectifs de la gestion du capital consistent essentiellement en (i) s'assurer de pouvoir assumer les engagements envers les assurés à tout moment (en ce compris en situation de crise), (ii) respecter à tout moment les exigences réglementaires de solvabilité, et (iii) maximiser la valeur sur le long-terme pour les actionnaires en trouvant le bon équilibre entre investir dans de nouveaux projets rentables et verser un excédent de trésorerie sous forme de dividendes.

L'Ardenne Prévoyante a réévalué ses ressources et exigences en capital économique à fin 2016. Lors de cette réévaluation, tant les exigences réglementaires que les objectifs des dirigeants de l'entreprise (en ce compris la capacité à répondre aux exigences principales des actionnaires) ont été considérés.

Le Comité de direction de L'Ardenne Prévoyante revoit régulièrement l'adéquation du système de gestion des risques ainsi que les procédures qui y sont liées. Par ailleurs, des procédures régulières ont été mises en place afin d'identifier et prioriser les opportunités de développement additionnel.

Le niveau minimum de capital que L'Ardenne Prévoyante se fixe est défini dans le cadre du « Risk Appetite Framework ». En cas d'excédent de capital (au-delà du niveau minimum fixé), l'allocation de cet excédent fait l'objet d'une analyse appropriée plusieurs fois par an, où différentes options sont envisagées (p.ex., projets de financement de nouveaux produits, nouveaux investissements, versement de dividendes, etc.). Si le capital disponible de L'Ardenne Prévoyante tombe en-dessous du niveau minimum fixé, un plan d'action sera défini pour revenir au niveau cible.

Finalement, pour assurer un suivi prospectif de l'adéquation du capital de L'Ardenne Prévoyante, des projections du ratio Solvabilité II sur l'horizon de planification stratégique sont effectuées dans plusieurs scénarios macro-économiques. Les décisions d'allocations de tout excédent de capital au-delà du niveau de capital minimum fixé par le « Risk Appetite Framework » prennent en compte les résultats de ces projections afin de maximiser les chances de rester solvable et ce, même dans un environnement économique défavorable.

/ Information sur la structure des fonds propres

Au 31 décembre 2016, les fonds propres économiques ou ressources financières disponibles (« AFR ») de L'Ardenne Prévoyante s'élevaient à €30,919 millions, contre €32,752 millions l'année précédente, comme présenté dans le tableau ci-dessous.

(en millions d'euros après impôts)	"AFR" 2016	"AFR" 2015	Variation
Capital Social	2,500	2,500	-
Primes d'émission	-	-	-
Dettes subordonnées	-	-	-
Fonds auxiliaires	-	-	-
Réserves de réconciliation	28,419	30,252	-
Ressources financières disponibles	30,919	32,752	-

La réserve de réconciliation correspond à la différence entre (i) l'excédent total d'actifs par rapport aux passifs du bilan et (ii) le capital « pur » (i.e., le capital social et les primes d'émission).

/ Variation des fonds propres en 2016

Ressources Financières Disponibles

Le tableau ci-dessous représente l'évolution de l'« AFR » entre le 31 décembre 2015 et le 31 décembre 2016.

(en millions d'euros)	Ressources financières disponibles
"AFR" 2015	32,752
Ajustements d'ouverture et modification du modèle	0,919
Rendement total	-2,610
Dividende 2016	-2,946
Autres	2,804
"AFR" 2016	30,919

Les ressources financières disponibles de L'Ardenne Prévoyante ont diminué de €1,833 millions entre les deux périodes. Cette diminution est principalement due à :

- Des changements de modélisation et de périmètre (€-0,919 millions) correspondant essentiellement à des raffinements de calculs ;
- Un rendement négatif total de €-2,610 millions, dû essentiellement à des éléments tant financiers (chute des taux swaps, évolution de l'ajustement de volatilité compensés partiellement par les rendements sur les biens immobiliers et l'évolution des spreads sur les obligations), qu'opérationnels (mali importants sur les réserves sinistres) ;
- Un dividende payé en 2016 de €2,946 millions ; et
- Une combinaison d'autres effets (€2,804 millions).

/ Analyse des fonds propres par niveau

Classement des fonds propres par niveau

Les fonds propres Solvabilité II représentent le montant de capital économique disponible pour absorber les pertes en cas de chocs graves, avant considération de toute restriction d'éligibilité du capital et après élimination de certains éléments du capital potentiellement non disponibles.

Les éléments de fonds propres sont classés sur trois niveaux de qualité différente conformément aux articles 93 à 97 de la directive 2009/138/CE de Solvabilité II. Les limites d'éligibilité du capital s'appliquent aux éléments disponibles pour couvrir respectivement le capital de solvabilité requis (« SCR ») ou le capital requis minimum (« MCR »).

En ce qui concerne le capital de solvabilité requis (« SCR »), les limites quantitatives suivantes s'appliquent : (i) le montant éligible d'éléments de niveau 1 doit être au moins égal à 50% du « SCR » ; (ii) le montant éligible d'éléments de niveau 3 doit être inférieur à 15% du « SCR » ; et (iii) la somme des montants éligibles de niveaux 2 et 3 ne doit pas dépasser 50% « SCR ».

En ce qui concerne le capital requis minimum (« MCR »), les limites quantitatives suivantes s'appliquent : (i) le montant éligible d'éléments de niveau 1 doit être au moins égal à 50% du « MCR » ; (ii) le montant éligible d'éléments de niveau 2 et 3 ne doit pas dépasser 20% du « MCR ».

Les ressources financières disponibles (« AFR ») représentent le montant de fonds propres éligibles après application des limites de ce classement. La structure des fonds propres est présentée dans le tableau ci-dessous au 31 décembre 2015 et 2016 :

(en millions d'euros)	Total	Niveau 1 non-restreint	Niveau 1 restreint	Niveau 2	Niveau 3
AFR (Fonds propres éligibles) au 31 décembre 2016	30,919	30,919	-	-	-
Dont auxiliaires	-	-	-	-	-
Dont sujets aux dispositions transitoires	-	-	-	-	-

Sous la réglementation Solvabilité II, les fonds propres (« AFR ») sont répartis en deux catégories:

- Les fonds propres de base composé de l'excédent de l'actif sur le passif et des dettes subordonnées ;
- Les fonds propres auxiliaires qui sont des éléments autres que les fonds propres de base et qui peuvent être appelés pour absorber des pertes.

Les fonds propres de L'Ardenne Prévoyante sont composés uniquement de fonds propres de base. En outre, L'Ardenne Prévoyante ne possède pas de fonds propres sujets à des mesures transitoires.

Sur base des méthodes de calcul mises en œuvre par L'Ardenne Prévoyante en conformité avec la réglementation en vigueur, le ratio entre les ressources financières disponibles et le « SCR » (avant dividendes) s'élève à 170% au 31 décembre 2016 contre 259% au 31 décembre 2015.

Dettes subordonnées à durée déterminée ou indéterminée

L'Ardenne Prévoyante ne possède pas de dettes subordonnées.

/ Réconciliation entre les fonds propres "BEGAAP" et les fonds propres économiques

Au 31 décembre 2016, la valeur des fonds propres selon les normes comptables belges (« BEGAAP ») s'élevait à €15,688 millions. La réconciliation entre les fonds propres « BEGAAP » et les ressources financières disponibles (« AFR ») sous la réglementation Solvabilité II est présentée dans le tableau ci-dessous :

(en millions d'euros après impôts)	Au 31 décembre 2016
Fonds propres "BEGAAP"	15,688
Actifs mis à leurs valeurs de marché	16,710
Elimination des actifs intangibles	-1,539
Provisions techniques (nettes de réassurance) "BEL"	1,398
Dettes subordonnées	-
Engagements de pension	-1,415
Autres	0,077
Fonds propres économiques (AFR)	30,919

Les différences principales de valorisation entre les capitaux propres « BEGAAP » et les ressources financières disponibles au 31 décembre 2016 sont les suivantes :

- les actifs sont tous évalués à leur valeur de marché sous la réglementation Solvabilité II (€16,710 millions) ;
- les actifs incorporels (par exemple, *software*) ne sont pas valorisés sous la réglementation Solvabilité II, réduisant ainsi les fonds propres de €1,539 millions;
- les provisions techniques (nettes de réassurance) sont valorisées à leur « *Best Estimate* » sous la réglementation Solvabilité II, ce qui conduit à une diminution de la valeur des passifs de €1,398 millions ; et
- La valorisation des engagements de pension (en particulier l'application de la norme IAS 19) diffère entre « BEGAAP » et Solvabilité II, résultant en une diminution de €1,415 millions des fonds propres ;
- La catégorie "Autres" (€ 0,077 millions) est constituée en majorité par des créances et des dettes non liées à l'activité d'assurance et valorisées différemment sous Solvabilité II et « BEGAAP ».

E.2 CAPITAL DE SOLVABILITE REQUIS ET MINIMUM DE CAPITAL REQUIS

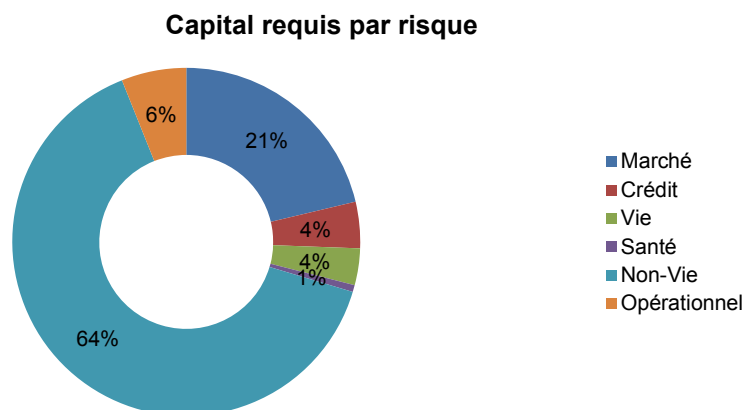
L'Ardenne Prévoyante s'appuie sur la formule standard telle que définie par la directive Solvabilité II pour calculer son capital économique.

/ Principes généraux

La Directive Solvabilité II donne deux niveaux de marge de solvabilité: (i) le minimum de capital requis (« Minimum Capital Requirement » (MCR)), qui est le montant de fonds propres sous lequel les assurés et les bénéficiaires sont exposés à un niveau de risques inacceptable et le capital de solvabilité requis (« Solvency Capital Requirement » (SCR)), qui correspond à un niveau de fonds propres éligibles qui permet à la compagnie d'absorber des pertes significatives et qui donne une assurance raisonnable aux assurés et bénéficiaires que les paiements seront faits.

/ Exigence de Capital de Solvabilité Requis (SCR)

Au 31 décembre 2016, L'Ardenne Prévoyante a un ratio de solvabilité de 170% et le capital de solvabilité requis s'élève à €18,173 millions (après impôts). Sa répartition par catégorie de risques est la suivante :



Par rapport au 31 décembre 2015, le SCR a augmenté de €5,527 millions. Différents facteurs expliquent cette augmentation :

- La croissance du SCR marché s'explique par l'augmentation de l'exposition dans des obligations d'entreprises de rating moindre.
- La croissance du SCR crédit s'explique par la vente d'un immeuble et par la présence d'un montant important de cash au sein du portefeuille vie.
- La croissance du SCR vie s'explique essentiellement par une augmentation des risques de mortalité et de rachat.
- La croissance du SCR non-vie s'explique essentiellement par la croissance du business et par de nouvelles structures de réassurance pour couvrir les catastrophes naturelles.

/ Exigence de Capital Minimum (MCR)

Le Minimum de Capital Requis est le niveau sous lequel le montant des ressources financières ne doit pas tomber. Ce montant est calculé selon une simple formule, qui est soumise à un plancher et à un plafond basé sur le SCR de la compagnie et qui est basée sur des données pouvant être auditées. Cette formule prend notamment en considération les montants de Best Estimate Liabilities nets de réassurance. Pour la non-vie, les primes émises de chaque segment d'activité sont également prises en compte ; pour la vie, il s'agit du capital à risques.

Au 31 décembre 2016, le Minimum de Capital Requis s'élevait à €8,178 millions (+ €1,978 millions par rapport à 2015).

E.3 UTILISATION DU SOUS-MODULE RISQUE SUR ACTIONS FONDE SUR LA DUREE DANS LE CALCUL DU CAPITAL DE SOLVABILITE REQUIS

Sans objet.

E.4 DIFFERENCES ENTRE LA FORMULE STANDARD ET TOUT MODELE INTERNE UTILISE

Sans objet.

E.5 NON-RESPECT DU MINIMUM DE CAPITAL REQUIS ET NON-RESPECT DU CAPITAL DE SOLVABILITE REQUIS

Sans objet.

E.6 AUTRES INFORMATIONS

Sans objet.